

MAJANDUSAASTA ARUANNE

aruandeaasta algus: 01.01.2014

aruandeaasta lõpp: 31.12.2014

sihtasutuse nimi: Integratsiooni ja Migratsiooni Sihtasutus Meie Inimesed

registrikood: 90000788

tänava/talu nimi, Lõõtsa 2a

maja ja korteri number:

linn: Tallinn

maakond: Harju maakond

postisihthumber: 11415

telefon: +372 6599021

faks: +372 6599022

e-posti aadress: info@meis.ee

veebilehe aadress: www.meis.ee

Sisukord

Tegevusaruanne	3
Raamatupidamise aastaaruanne	18
Bilanss	18
Tulemiaruanne	19
Rahavoogude aruanne	20
Netovara muutuste aruanne	21
Raamatupidamise aastaaruande lisad	22
Lisa 1 Arvestuspõhimõtted	22
Lisa 2 Raha	24
Lisa 3 Nõuded ja ettemaksed	25
Lisa 4 Maksude ettemaksed ja maksuvõlad	26
Lisa 5 Materiaalne põhivara	26
Lisa 6 Immateriaalne põhivara	27
Lisa 7 Kasutusrent	27
Lisa 8 Võlad ja ettemaksed	28
Lisa 9 Jagatud annetused ja toetused	28
Lisa 10 Mitmesugused tegevuskulud	29
Lisa 11 Tööjõukulud	29
Lisa 12 Seotud osapooled	29
Lisa 13 Sihtotstarbelised tasud, annetused, toetused	31
Lisa 14 Bilansivälised kohustused ja nõuded	32
Lisa 15 Sündmused pärast bilansipäeva	33
Lisa 16 Tingimuslikud kohustused	34
Aruande allkirjad	35
Vandeauditiitori aruanne	36

SISUKORD

Juhatuse tegevusaruanne 2014	4
MISA struktuur.....	5
Elukestva õppe üksuse tegevused	6
Kodanikuhariduse ja rände üksuse tegevused	7
Mitmekultuurilise hariduse üksuse tegevused	10
MISA 2015. aasta tegevuste üldalused	16
Raamatupidamise aastaaruanne	17
Tegevjuhtkonna deklaratsioon	17

Juhatuse tegevusaruanne 2014

Integratsiooni ja Migratsiooni Sihtasutus Meie Inimesed (MISA) on EV Valitsuse asutatud eraõiguslik juriidiline isik, mis algatab ja toetab Eesti ühiskonna integratsioonile suunatud tegevusi eestlaste ja mitte-eestlaste seas ning elanike sisse- ja väljarändega seotud tegevusi. Selleks MISA koondab teavet ja kogemusi lõimumis- ja rändetegevustest ning rakendab seda lõimumis- ja rändeotsuste toetamisel.

Integratsiooni ja Migratsiooni Sihtasutus Meie Inimesed loodi 31. märtsil 1998 nime all Mitte-eestlaste Integratsiooni Sihtasutus. 2008 aasta kevadest kuni 2009. aasta lõpuni kandis asutus nime Integratsiooni Sihtasutus. 1. jaanuaril 2010 ühines Integratsiooni Sihtasutusega 10. juunil 1992 asutatud Sihtasutus Eesti Migratsioonifond. Ühendatud asutus kannab nime Integratsiooni ja Migratsiooni Sihtasutus Meie Inimesed.

MISA asutajaõigusi teostab Kultuuriministeerium. Vastavalt põhikirjale korraldab juhtimist, kavandab tegevusi ja teostab järelevalvet tegevuste üle kuni 13 liikmeline MISA nõukogu. MISA nõukogu on 7-liikmeline ja nõukogu esimees on Marlen Piskunov. MISA juhtis kuni 30.06.2014 Tatjana Muravjova. Alates 01.07.2014 on MISA juht Dmitri Burnašev. Siseauditi teenust osutab OÜ Interna.

Oma tegevuseks kasutab MISA ministeeriumite eelarvete kaudu riigieelarvelisi ja välisvahendeid, sh Euroopa Liidu programmide vahendeid.

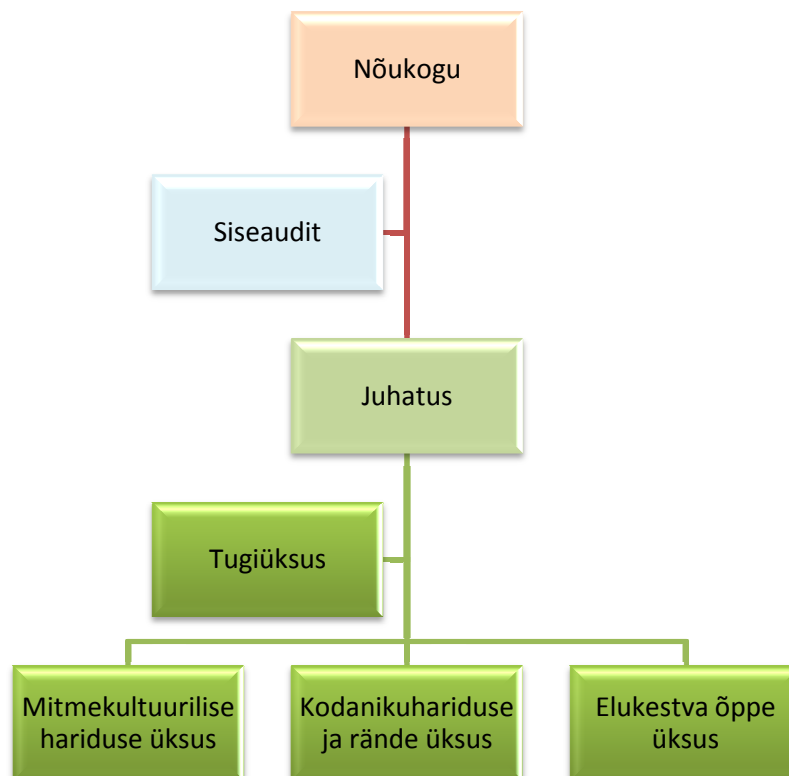
Tegevuste planeerimine toimub koostöös Kultuuriministeeriumi, Haridus- ja Teadusministeeriumi ning teiste lõimumisvaldkonnaga kokkupuutuvate ministeeriumitega.

MISA lähtus 2014.aastal oma põhikirjaliste eesmärkide täitmisel tegevuse jätkumise printsiibist ning asutaja poolt määratud rollist. Samal ajal tulenesid 2014. aastal MISA eesmärgid valdkondlikust arengukavast "Eesti Lõimumiskava 2008–2013", et viia arengukava tegevused lõpuni ning saavutada sätestatud eesmärgid. MISA on koostööpartner ka rändevaldkonna eest vastutavatele ministeeriumitele ning täidab rändevaldkonnas sätestatud eesmärgid.

2014. aastal viidi tegevusi ellu lisaks riigieelarvelistele eraldistele ka kahe rahastamisprogrammi raames:

- Euroopa Kolmandate Riikide Kodanike Integreerimise Fondi (EIF) programm aastateks 2007-2013. 24. novembril 2008. aastal kiitis Euroopa Komisjon heaks Eesti poolt esitatud Euroopa Kolmandate Riikide Kodanike Integreerimise Fondi mitmeaastase programmi perioodiks 2007–2013.
- „Riikliku struktuurivahendite kasutamise strateegia 2007-2013” rakenduskava „Inimressurssi arendamine” meede „Keeleõppe arendamine” programmi “Keeleõppe arendamine 2011-2013”. Haridus- ja teadusminister kiitis oma 10. jaanuari 2011 käskkirjaga nr 17 heaks programmi „Keeleõppe arendamine 2011-2013” ja andis volitused programmi elluviimiseks MISA-le. Haridus- ja teadusministri 20. detsembri 2013 käskkirjaga nr 598 pikendati programmi abikõlblikkuse perioodi 2014. aasta lõpuni.

MISA struktuur



Joonis 1. Integratsiooni ja Migratsiooni Sihtasutuse Meie Inimesed struktuur 2014. aastal

2014. aastal oli MISA-s neli struktuuriüksust: kolm valdkondlikku üksust tegelesid konkreetsete programmide ja projektide koordineerimise, hanke- ja projektikonkursside ettevalmistamise, läbiviimise, osade tegevuste vahetu teostamise ning rahastamise järgse seire ja aruandlusega. Tugiüksus korraldas üldjuhtimist, tegeledes seejuures raamatupidamisega, infotehnoloogia haldamisega, dokumendihaldusega, personalitööga, kommunikatsioonijuhtimisega ja muude administratiivküsimustega.

Alljärgnevalt on esitatud ülevaade MISA 2014. aasta tegevuste tulemustest erinevate üksuste ja tegevuste lõikes.

Elukestva õppe üksuse tegevused

Elukestva õppe üksus tegeles 2014. aastal nii kutseharidusametuse õpetajate täienduskoolituse, kutseõppurite täiendava keeleõppe korraldamise kui ka kutseõppeasutuse mitmekultuurilise õppesüsteemi nõustamise arendamisega.

Üksuse tegevusi rahastati Euroopa Sotsiaalfondist rahastatava „Inimressursi arendamise“ rakenduskava prioriteetse suuna „Elukestev õpe“ meetme „Keeleõppe arendamine 2011-2013“ programmist „Keeleõppe arendamine 2011-2013“.

Kutseõppurite ja täiskasvanute gümnaasiumide õppurite eesti keele täiendav keeleõpe

2014. a viidi läbi ettepanekute voor eesti keele täiendava õppe korraldamiseks eesti keelest erineva emakeelega kutseõppurite ja täiskasvanute gümnaasiumide õppuritele. Veebruaris toimus Rakveres infopäev, kus tutvustati täiendavaid keeleõppevõimalusi kutseõppeasutuste ja täiskasvanute gümnaasiumide esindajatele.

Eesti keele täiendav õpe korraldati 14 ettepaneku alusel Tallinna Lasnamäe Mehaanikakooli, Sisekaitseakadeemias Politsei- ja piirivalvekolledži Paikuse kooli, Tallinna Tööstushariduskeskuse, Tartu Kutsehariduskeskuse, Narva Kutseõppekeskuse, Sillamäe Kutsekooli, Tallinna Kopli Ametikooli, Ida-Virumaa Kutsehariduskeskuse, Tallinna Teeninduskooli ja Valgamaa Kutseõppekeskuse 299 eesti keelest erineva emakeelega õpilasele. Edukalt lõpetas eesti keele täiendava kursuse 289 õppurit.

Eesti keelest erineva õppekeelega kutseõpperühmade õpetajate täienduskoolitus

Stažeerimine – stažeerimise ettevalmistamise käigus korraldati hanked iga stažeerija saatva ja vastuvõtva tugiisiku ning majutusteenuse leidmiseks. Stažeerimas käis maist juunini ja oktoobrist novembrini 8 kutseõpetajat (7 õpetajat stažeerisid igaüks 12 päeva ja 1 õpetaja 24 päeva).

Eesti keele õpe – kutseõppeasutuste eesti keelest erineva emakeelega õpetajatele viidi 4 ettepaneku alusel läbi eesti keele kursused (Tallinna Lasnamäe Mehaanikakoolis ja Narva Kutseõppekeskuses, Informaatika ja Arvutustehnika Koolis ning Ida-Virumaa Kutsehariduskeskuses). Keeleõppe läbis edukalt 44 osalejat.

Lõimitud aine- ja keeleõppe metoodika koolitus – aprillis toimus hange lõimitud aine- ja keeleõppe (LAK-õppe) metoodika rakendamise koolituse (80 tundi) korraldamiseks. Sihtrühm oli kutseõppeasutuste eesti keele õpetajad, üldainete õpetajad ja kutseõpetajad. Osalejatest moodustati 3 õppegruppi – 2 gruppi Tallinnas ja 1 Narvas. LAK-õppe koolitused viis läbi hanke võitja SA Omanäolise Kooli Arenduskeskus. Koolituse läbisid perioodil juuni – november 2014 edukalt 40 kutseõppeasutuste õpetajat. Lõpuüritus tegevuses osalenutele toimus 9. detsembril Tallinnas. Koolituse raames valmistasid õpetajad kokku 40 uut töölehte, mis on avaldatud veebilehel www.kutsekeel.ee.

Avalikkuse teavitamine – tegevuse raames täiendati uudistega veebilehte www.kutsekeel.ee ning uuendati antud veebilehe sisuhaldustarkvara.

Kutseõppeasutuste nõustamise süsteemi arendus

Koguti infot koolidelt ja nõustajatelt, kaardistati koolide ja nõustajate ettepanekud ning soovivad tegevused. 04. aprillil 2014 toimus Tallinnas kutseõppeasutuste juhtide ja mitmekultuurilise haridussüsteemi nõustajate ümarlaud eesmärgiga planeerida ja täpsustada 2014. aasta tegevused. 19. novembril 2014 toimus Tallinnas nõustamiseminar koolide juhtkonnale, õpetajatele ja nõustajatele. Seminari põhiteema oli koostöö, sh LAK-õpe ja meeskonnatöö.

Nõustamistegevuste läbiviimiseks korraldati 2014. aastal kaks hanget. Nõustamised toimusid Tallinna Majanduskoolis, Narva Kutseõppekeskuses, Ida-Virumaa Kutsehariduskeskuses ning Informaatika ja Arvutustehnika Koolis. Kokku nõustati 32 korral, millest 22 olid individuaalnõustamised, kus osales 21 õpetajat ning 10 rühmanõustamist.

Euroopa Sotsiaalfondist rahastatavatest tegevustest avalikkuse teavitamine

Avalikkust teavitati programmi „Keeleõppe arendamine 2011-2013“ raames läbiviidavatest tegevustest regulaarselt MISA infokirja ja veebilehe ning erinevate meediakanalite kaudu.

5. märtsil 2014 toimus perioodil 2011 – 2013 läbiviidud tegevuste tulemusi kokkuvõttev infoüritus (konverents), kus tutvustati ka 2014. aastal kutseharidussüsteemile suunatud tegevusi. Konverentsil osales 115 inimest.

Maikus valmisid programmi teavitusmaterjalid. Detsembris valmis programmi kokkuvõttev [infomaterjal](#).

Kodanikuhariduse ja rände üksuse tegevused

Kodanikuhariduse üksuse tegevused keskendusid 2014. aastal väga erinevatele teemadele: lõimumisteede kajastamisele avalikkuses, kodakondsuseksamiks ettevalmistamisele, tasuta eesti keele õppele, rändealase toetuse jagamisele ja nõustamisele jne.

Üksuse eestveetavaid tegevusi rahastati Kultuuriministeeriumi kaudu eraldatud riigieelarvelistest vahenditest, Euroopa Kolmandate Riikide Kodanike Integreerimise Fondist ja Põhjamaade Ministrite Nõukogu fondist Nordplus Adult.

Tasuta eesti keele kursused

Aprillis 2013 toimunud projektikonkursi tulemusena eraldati toetus MTÜ-le Folkuniversitetet Estonia ning Sihtasutusele Edukool. Tasuta eesti keele kursused vähemate võimalustega täiskasvanud Eestis elavate kolmandate riikide kodanikele (edaspidi EKRR) toimusid kuni 2014. aasta oktoobrini. Rühmad olid täis ja sihttaseme täitmine kulges plaanipäraselt. Projektide tegevused lõppesid detsembris 2014. Folkuniversitetet Estonia projekti raames läbis kursused 232 inimest. SA Edukooli projektis lõpetas kursused 328 inimest, sh Tallinnas 226 ning Ida-Virumaal 102 inimest. Planeeritud sihttase (500 inimest) on täidetud.

Tasuta Põhiseaduse ja kodakondsuseaduse eksamiks ettevalmistamise kursused

Euroopa Kolmandate Riikide Kodanike Integreerimise Fondi 2013. aasta programmi (EIF AP2013) eesmärgiks oli 600 EKRR koolitamine. Projektikonkursside tulemusena eraldati toetused:

- MTÜ-le Pro Civitas, kellega sõlmiti kaheaastane projektitoetusleping. Augustis 2013 teavitas toetuse saaja raskustest sihtrühma täitmisel. Septembris 2013 sõlmiti lepingu

lisa, millega lühendati lepingu tähtaega 31. detsembrini 2013. Kokku koolitati projekti raames 2013. aastal 308 inimest;

- Tartu Ülikoolile, kes koolitas kahe lepingu raames 363 inimest;
- MTÜ-le Kodanikukoolitus, kes koolitas 204 inimest.

Kursused toimusid kuni 2014. aasta novembrini.

Kolmandate riikide kodanikele suunatud kohanemisprogramm

Mais 2012 toimunud projektikonkursi tulemusena sõlmiti ImmiSoft OÜ-ga kaheaastane projektitoetusleping. Esimesel projekti perioodil 01. august 2012 – 30. september 2013 osales õppetöös 159 EKRRK-d ning 122 inimest läbis kursuse vähemalt 70% ulatuses. Teise perioodi 01. september 2013 – 30. november 2014 raames alustati oktoobris 2013 uute rühmadega. Seisuga 30. juuni 2014 toimus õppetöö 8 rühmas ja kursustel käis 124 EKRRK-d. Plaanis oli avada veel 3 rühma, sh üks TÕ Narva Kolledžis. Tegevuste elluviija saatis 23. augustil 2014 MISA-le projektitoetuslepingu KHPL12070 lõpetamise avalduse. Seisuga 23. august 2014 osales kursustel 176 EKRRK-d. Kuna projekti elluviimine lõpetati 3 kuud enne projekti lõpptähtaega, siis projekti sihttasel (170 inimest on läbinud 70% õppetöö mahust) ei saavutatud.

Kolmandate riikide kodanike teavitamine ja nõustamisteenus

Konkursi „Teavitamis- ja nõustamisteenus kolmandate riikide kodanikele“ tulemusena eraldati 2013. aastal projektitoetus OÜ-le BDA Consulting. Nõustamiskeskused avati Tallinnas 06. veebruaril 2014 ja Narvas 07. veebruaril 2014. Märtsis toimusid keskuste avamist tutvustavad üritused Tallinnas ja Narvas. Lisaks korraldati mais – juunis teavitamisüritused rahvuskultuuriseltside ja välisüliõpilastalituste esindajatele ning ettevõtjatele, kes värbavad välistöötajaid või tegelevad spetsialistide vahendusega. 18. juunil 2014 ilmus nõustamiskeskuste tegevusi tutvustav vaheleht ajalehes Postimees. Seisuga 30. august 2014 on tegevused EIF projekti raames lõppenud. Keskustesse pöördus 137 sihtrühma liiget. Perioodil 01. september – 31. detsember 2014 toetati keskuste tööd Kultuuriministeeriumi kaudu riigieelarvelistest vahenditest ja keskustesse pöördus 63 inimest. Antud muudatus võimaldas laiendada sihtrühma - lisaks EKRRK-dele on teenuse sihtrühmaks ka vähelõimunud Eesti elanikud. Kokku nõustati 2014. aastal 200 inimest.

Lõimumisteede kajastamine avalikkuses

Konkurss "Lõimumist toetav informatsioon" kuulutati välja mais 2013. Toetus eraldati 8-le projektile. Projektitegevused kestsid kuni septembrini 2014.

Toetati järgmisi projekte:

- Hydraco OÜ projekt „Kultuurikliik“, mille raames loodi eesti keele õpet toetav (B1 tase) ning ajalugu ja kultuuri tutvustav avalikult ja tasuta internetis kättesaadav interaktiivne õppeprogramm ning keskkond;
- Tallinna Ülikooli Balti Filmi- ja Meediakool projekt „Tosin küsimust Eestist“, mille käigus loodi interaktiivne Eesti ühiskonda ja kultuuri tutvustav ning eesti keele õpet B1 tasemel toetav programm;
- Eesti Instituut MTÜ projekt „Eesti ühiste mitmekultuurilise kultuuriinfovälja rikastamine portaalides kultuur.info ja Etnoweb“, mille eesmärgiks oli lõimumisalase info vahendamine EKRRK-dele;

- Eesti Mittetulundusühingute ja Sihtasutuste Liidu projekt „Новости гражданского общества“. Veebipõhise uudiskirja eesmärgiks oli tõsta Eestis elavate venekeelsete inimeste, sh EKRKde teadlikkust oma võimalustest aktiivse kodanikuna ning suurendada siinsete eesti- ja venekeelsete kodanikuaktivistide ühist teaberuumi;
- TV3 AS projekt „Ida-Virumaa uudised“, mille eesmärgiks oli Eesti venekeelsele elanikkonnale suunatud telesaadete sarja „Ida-Virumaa uudised“ tootmise jätkamine;
- Osakond OÜ projekt „Piirideta armastus 2“, mille raames valmis Eesti kultuurielu ja kultuurilist mitmekesisust kajastav teleprogramm;
- Menu Kirjastus OÜ projekt „Meie kodu“, mille eesmärgiks oli tutvustada positiivsete näidete ja faktilise info kaudu võimalusi, mida Eestis elamine pakub;
- PR Põhjarannik AS projekt „Lähedasem Eesti 2“, mille eesmärk oli jagada kaheksa kuu jooksul infot Eesti ühiskonnas osalemise võimaluste kohta, tutvustades kodumaakonna kultuuri- ja muid huviväärsusi, informeerides toimuvatest üritustest, tuues venekeelse elanikkonnani ühiskonnas oluliste inimeste mõtted ning tõmmates tähelepanu teistele Eesti venekeelsetele meediakanalitele, kajastades lõimumisprotsessi positiivselt.

Konkurss „Ühine meediaväli“ kuulutati välja 2014. aasta märtsis. Toetus eraldati 5-le projektile. Projektide tegevused viidi ellu aprillist detsembrini 2014.

Toetati järgmisi projekte:

- Eesti Rahvusringhäälingu projekt „Kuis sind ta mõistaks“ - valmis kaks saatesarja, mis olid eetris Raadio 4 ja interneti vahendusel. Saatesarjas „Есть разговор“ toimusid diskussioonid noorte ja otsustajate vahel ning saatesarja „Navigaator“ eesmärgiks oli tutvustada Eesti kultuuri, ajalugu ja vaatamisväärsusi;
- PR Põhjarannik AS projekti „Lähedasem Eesti 3“ raames ilmus lisaleht, kus läbivaks teemaks oli eesti- ja venekeelse kultuuriruumi ühisosa rõhutamine erinevate portreelugude ja Eesti venekeelsete meediakanalite tutvustamise kaudu. Lisalehte sai lugeda ka Ida-Virumaa päevalehe Põhjarannik/Severnoje Poberežje eesti- ja venekeelses veebiväljaandes;
- Harju Ettevõtlus- ja Arenduskeskuse projekti „MAKIS – kodanikuühenduste nõuandja veebi tõlkimine vene keelde“ tulemusena loodi venekeelne versioon Ettevõtluse Arendamise Sihtasutuse hallatavast kodanikuühenduste portaalist MAKIS;
- MTÜ Eesti Instituudi projekti „Ühise meediavälja arendamine kultuur.info portaalis“ tulemusena tõlgiti portaal kultuur.info vene ja inglise keelde;
- MTÜ Etnowebi projekt „Ühine infoväli portaalis Etnoweb“ keskendus Etnoweb.ee veebilehel kultuuriuudiste tõlkimisele ning avaldamisele vene, eesti ja inglise keeles.

Lõimumisvaldkonna arendustegevused

Aprillis 2014 toimunud konkursi tulemusena määras sihtasutuse juhataja mais 2014 neli arenduspreemiat ja kolm meediapreemiat. Arenduspreemiate laureaadid olid MTÜ Vene Kultuuriseltside Assotsiatsioon Ruthenia, MTÜ Ida-Virumaa Integratsioonikeskus, MTÜ Eesti Vene Kultuurikoda, Tallinna Täiskasvanute Gümnaasium. Meediapreemiate laureaadid olid Balti Video OÜ, MTÜ Plug, Roman Vikulov. Preemiafondi suurus oli 7 000 eurot.

Aprillis 2014 avalikustatud konkursi „Inimõiguste valdkonna arendus- ja uuringutegevused“ tulemusena eraldati toetus kahele taotlejale - Sihtasutusele Eesti Inimõiguste Keskus ja MTÜ-le Mondo.

Sihtasutuse Eesti Inimõiguste Keskuse projekti raames korraldati võrdse kohtlemise teemaline konverents, strateegiaseminar, anti välja erinevad infomaterjalid ja täiendati keskuse veebilehte. MTÜ Mondo projekti tulemusena korraldati eesti- ja venekeelsetes koolides 22 inimõiguste töötuba 754-le noorele. Samuti anti välja organisatsiooni Amnesty International inimõiguste kursusel põhinev venekeelne õppematerjal ning viidi läbi materjali kasutamist tutvustavad koolitused õpetajatele ja noorsootöötajatele. Projektide tegevused viidi läbi juunist detsembrini 2014.

Alates 2013. a augustist osaleb MISA Põhjamaade Ministrite Nõukogu fondi Nordplus Adult ja Kultuuriministeeriumi poolt rahastatavas kaheaastases rahvusvahelises projektis „Vabatahtlik töö kui võti integratsioonini“ ("Voluntary Work Portfolio as a Pathway to Integration").

Projekti koordineeriv partner on Helsingi Ülikooli Palmenia elukestva õppe keskuse Kouvola osakond. MISA kõrval on partneriks ka Taani Aalborgi piirkonna vabatahtlike keskus. Projekt kestab kuni 2015. aasta juulini ning projekti käigus antakse ülevaade partnerriikide vabatahtlikust tööst ja sisserännanute osalusest selles. 2014. aastal osaleti abimaterjali, mida kasutades saab sisserändaja hinnata oma tööalaste oskuste arengut, et valmistuda paremini tööotsinguteks ja/või õpinguteks, väljatöötamisel. Samuti koguti infot projektiga sarnanevate parimate praktikate kohta, koostati väljatöötatud abimaterjali levitamiseks jaotuskava ja osaleti mais Taanis toimunud projekti koosolekul.

Rändealased tegevused

Tagasipöördumistoetust määrati 69 Eestisse naasnud ja materiaalselt abi vajanud Eesti kodanikule või etnilisele eestlasele. Remigreerumistoetus määrati 21 mitte-eestlasele või mittekodanikule, kes olid Eestis elanud vähemalt 10 aastat ning soovisid nüüd Eestist lahkuda. Nii remigreerujatele kui tagasipöördujatele pakuti ka nõustamisteenust. Kokku toimus aasta jooksul ligikaudu 465 nõustamist (erinevaid isikuid oli nõustatavate hulgas 140).

Mitmekultuurilise hariduse üksuse tegevused

Mitmekultuurilise hariduse üksus panustas erinevate rahvuskultuuride toetamisse, koolide võimaluste laiendamisse – üksuse eestvedamisel loodi õppematerjal, korraldati nii keeleõppe kui kodanikuhariduse üritusi, samuti toetati erinevast rahvusest Eestis elavate noorte ja eestlastest noorte vaheliste kontaktide loomist jne.

Mitmekultuurilise hariduse üksuse tegevusi rahastati 2014. aastal Kultuuriministeeriumi ning Haridus- ja Teadusministeeriumi kaudu riigieelarvest, Euroopa Kolmandate Riikide Kodanike Integreerimise Fondist ja Euroopa Naabrus ja Partnerlusinstrumendi 2007 - 2013 Eesti-Läti-Vene piiriülese koostöö programmist.

Alusharidus

2012. aastal korraldati projektikonkurss „Eesti keelest erineva emakeelega lapse eesti keele omandamise toetamine koolieelses lasteasutuses“, mille tulemusena sai toetust 27 lasteaeda 2013. aastal toimusid kõikides toetust saanud koolieelsetes lasteasutustes taotlustes kavandatud tegevused. 2014. aasta jaanuaris toimus aruannete menetlemine.

Õpetajate täienduskoolitus

Tegevuse eesmärgiks oli Eesti haridusasutustes õppivate Euroopa kolmandate riikide kodanikest (uusimmigrant-) õpilaste üldhariduse omandamist toetava õpetajakoolituse korraldamine. Tegevuse tulemusena korraldati aastatel 2013-2014 120 ak/t mahus täienduskoolitus 70-le eesti õppekeelega kooli eesti keele ja klassiõpetajale, kelle ülesandeks on uusimmigrant-õpilastele õppetöös osalemiseks vajalikku eesti keelt õpetada. 2012. aastal sõlmiti lepingud Tallinna Ülikooli ja Tartu Ülikooliga. Komplekteeriti 2 koolitusgruppi à 35 osalejat, kokku 70 osalejat. Nii Tallinna kui ka Tartu koolitusrühmale toimus 8 koolitusmoodulit.

Vene keele baasil töötavate logopeedide täienduskoolitus

Euroopa Naabus ja Partnerlusinstrumendi 2007 - 2013 Eesti-Läti-Vene piiriülese koostöö programmi projekti „Exchange of cross border experience to enhance the quality of special education” raames valmis jaanuaris 2014 ettekannete kogumik 29. novembril 2013 Tallinnas toimunud seminari "Venemaalsete logopeedide haridus Eestis ja Venemaal" ettekannetest. Veebruaris 2014 toimus Sankt-Peterburgis Herzeni nimelises Peterburi Pedagoogilises Ülikoolis projekti tulemusi tutvustav seminar „Modern Educational Standards and Speech Therapy help: European and Russian Dimension”. Tartu Ülikooli ja Herzeni nimelise Peterburi Pedagoogilise Ülikooli koostöö tulemusena valmis venekeelsete logopeedide ümberõppe koolituse õppekava.

Eestikeelseks aineõppeks vajalike õppematerjalide koostamine

Tegevuse eesmärgiks oli 2013.a koostatud bioloogia ning keemia ainekavadel põhineva õppevahendi „Metoodiline käsiraamat bioloogia õpetamiseks gümnaasiumis“ trükkimine. Materjal on mõeldud gümnaasiumiastme õpetajale ja gümnaasiumidele, kus õpe toimub mudeli 60% eesti keeles ja 40% vene keeles alusel. Õppematerjal pakub õpetajale tuge bioloogia õpetamisel eesti keeles ning aitab vene keelt kõneleval õpilasel paremini mõista õpitavat materjali. Raamat on üles ehitatud tunnikonspektide kogumikuna, milles käsitletakse 30 bioloogia riikliku õppekava teemat, viidates ka seostele keemia õppekavaga. Abistamiseks õppijat aine sisu mõistmisel ja omandamisel on kasutusele võetud LAK metoodika. Õppetekstidele lisanduvad õppeülesanded, harjutused, keeleõppe ülesanded jms. Käsiraamatule on lisatud CD, mis sisaldab materjali täiendavaid esitlusi ja 78 töölehte, mida õpetaja saab soovi korral välja printida või ekraanile kuvada. Käsiraamat hõlbustab riiklikule õppekavale vastava õpiku „Bioloogia gümnaasiumile“ (A. Tenhunen jt, Avita 2012) kasutamist.

Septembris 2014 avalikustati hange "Materjali „Metoodiline käsiraamat bioloogia õpetamiseks gümnaasiumis“ kirjastamine“. Pakkumuste esitamise tähtaeg oli 6. oktoober 2014. Hanke tulemusena kirjastas Keskkonnahariduse Ühing Etalon materjali „Metoodiline käsiraamat bioloogia õpetamiseks gümnaasiumis“. Käsiraamatut esitleti bioloogia ja keemia õpetajatele jaanuaris 2015 Tallinnas ja Narvas.

Kodanikuharidus

23. jaanuaril 2014 toimus 2013. aasta kodanikupäeva viktoriinide, parimate esseede „Mida tähendab mulle, kui Eesti kodanikule, aktiivne ühiskonnaelus osalemine?“ kirjutajate ning tublimate õpetajate austamisüritus, sh Haridus- ja Teadusministeeriumi vastuvõtt Mustpeade Majas.

Kevadel toimusid nõupidamised 2014. aasta kodanikupäeva viktoriinide sisu ja tehnilise korralduse teemadel. Septembri lõpuks valmisid ja tõlgiti vene keelde üldhariduskoolide 5. ja 6. klassi õpilaste kodanikupäeva viktoriini 30 küsimust ning üldhariduskoolide 7-12 klassi ja kutseõppeasutuste õpilaste kodanikupäeva viktoriini 50 küsimust. Viktoriinid toimusid 24. november – 05. detsember ning nendes osales 6619 õpilast.

Tabel 1 Kodanikupäeva viktoriinidest osavõtjad

Üldhariduskool/kutseõppeasutus	Õppekeel	Osalejate arv
Üldhariduskooli 5. ja 6. klass	eesti	1 139
	vene	822
Üldhariduskooli 7. kuni 9. klass	eesti	1 697
	vene	968
Üldhariduskooli 10. kuni 12. klass	eesti	910
	vene	693
Kutseõppeasutus	eesti	241
	vene	149
Kokku		6619

I poolaastal toimus 2012 ja 2013 aastal projektikonkursside „Kodanikuteadlikkuse ja sallivuse teemalised üritused ning materjalid“ raames sõlmitud lepingute aruannete menetlemine. Septembri lõpuks olid kõik lepingud lõpetatud.

Märtsis 2014 avalikustatud projektikonkursi „Kodanikuteadlikkuse ja sallivuse teemalised üritused ning materjalid“ tulemusena sõlmiti projektitoetuslepingud 13 taotlejaga – Narva 6.Kool, Kohtla-Järve Ahtme Gümnaasium, MTÜ Pimedate Ööde Filmifestival, Loksa Gümnaasium, Haapsalu Kutsehariduskeskus, SA Harju Ettevõtlus ja Arenduskeskus, MTÜ Avatud Vabariik, Kammeri Kool, Sisekaitseakadeemia, VVS Media Grupp MTÜ, Ehte Humanitaargümnaasium, Noorteühing Plast, Tartu Ülikool. Projektide tegevused on lõpetatud.

Ajavahemikus 13. – 30. oktoober 2014 toimunud esseekonkursile „Eesti 10 aastat Euroopa Liidus“ esitati 60 esseed. Parimad esseed kirjutasid Pauliine Konsa, Tartu Mart Reiniku Kooli 9-ndast klassist (7. – 9. klasside kategooria) ja Anton Tšišov, Tallinna Keslinna Vene Gümnaasiumi 12-ndast klassist (10. – 12. klassi ja kutsekoolide õpilaste kategooria).

Sügisel alustati 20. jaanuaril 2015 Mustpeade Majas toimuva konkursside (kodanikupäeva viktoriin ja esseekonkurss) austamisürituse ja konverentsi „Noored Eestis ja Eesti Vabariik Euroopa Liidus – muudatused noorte väärtushinnangutes aastatel 2004 – 2014“ ettevalmistamist.

Eesti keele õpe mitteformaalses keskkonnas

2013. aastal sõlmiti lepingud MTÜ-ga Veeda Vaheaeg Võrumaal, MTÜ-ga Lastekaitse Liit, Sillamäe Gümnaasiumiga, Narva 6. Kooliga ja Keila Vallavalitsusega. Tegevustes osales 474 sihtrühma liiget.

Mais 2014 lõppenud projektikonkursi "Eesti kultuuriruumi tutvustamine noortelaagrites" tulemusena sõlmiti lepingud Lastekaitse Liidu Lastelaagrite OÜ-ga, MTÜ-ga Fän Clab ja Noorte Omaalgatuse Toetamise Organisatsiooniga – ESN. Lisaks eesti keele õppele pöörati 2014. aastal suuremat tähelepanu Eesti kultuuriruumi - maa, ajaloo ja kultuuri tutvustamisele. Laagrid toimusid 2014 suvel Käsmu Lainela Puhkekeskuses, Vaivara valla Orava talus, Remniku õppe- ja puhkekeskuses. Laagrites osales 257 last.

Tabel 2. Eesti keele laagrites osalenud laste arv projektide lõikes

Toetuse saaja	Osalenud laste arv
MTÜ Veeda Vaheaeg Võrumaal	120
Lastekaitse Liit	180
Sillamäe Gümnaasium	48
Narva 6. Kool	46
Keila Vallavalitsus	80
Lastekaitse Liidu Lastelaagrite OÜ	184
MTÜ Fän Clab	50
Noorte Omaalgatuse Toetamise Organisatsiooniga – ESN	23
KOKKU	731

Karjääriõpe

2012. aastal sõlmiti EKRK noorte karjääriõpet toetavate tegevuste elluviimiseks leping Tartu Ülikooliga (Narva Kolledž), mille raames koostati koolitusmaterjalid, korraldati karjääriplaneerimise koolitused ja õppereisid koolitustel osalenutele. Projektitegevused lõpetati juunis 2014.

2013. aastal toimunud konkursi tulemusena sõlmiti leping BDA Consulting OÜ-ga. Kevadel 2014 loodi osalejate leidmiseks koduleht www.karjäärikompass.ee, kaardistati sihtrühma (EKRK noored) vajadused ja tutvustati üritusi ja programme erinevates infokanalites. Projekti tulemusena viidi Eesti erinevates ettevõtetes läbi 19 külastuspäeva ja 6 karjääripäeva (3 Narvas, 2 Tallinnas, 1 Sillamäel). Karjääripäevadel osales kogu projekti jooksul kokku 204 noort, külastuspäevadel osales 215 sihtgrupi liiget.

Uusimmigrantõpilaste õpiedukuse ja haridusvõimaluste uuring

2014.a I kvartalis kinnitati 2010. aastal MindPark OÜ-ga sõlmitud kolmeaastase lepingu lõpparuanne ning jaotati uuringu „Uusimmigrantõpilaste akadeemiline ja sotsiaalne toimetulek Eesti üldhariduskoolis“ aruannet sihtgrupile.

Koostöötegevused

Märtsis 2014 avalikustatud projektikonkursi „Ühise teabevälja edendamine läbi kultuuri, sh kultuuri- ja spordialased koostöötegevused“ tulemusena sõlmiti lepingud 10-ne taotlejaga: SA Kultuurileht, Valga Isamaalise Kasvatuse Püsiekspositsioon SA, Uus Vene Kultuur Eestis MTÜ, Spordiürituste Korraldamise Klubi MTÜ, Estonian Freeride Guild MTÜ, Elujooks MTÜ, MTÜ Jalgpalliklubi Sillamäe, Muusikute täiendõppe keskus, Eesti Kunstimuuseum, Narva 6. Kool.

Toetati järgmisi projekte:

- Muusikute täiendõppe keskus – Muusikasillad;
- SA Kultuurileht – Täheke vene keeles;
- Eesti Kunstimuuseum – Estleetika;
- SA Valga Isamaalise Kasvatuse Püsiekspositsioon – VI Rahvusvaheline Valga Militaarjaloo Festival;
- MTÜ Uus vene kultuur Eestis (UVKE) – Esimene hooaeg;
- MTÜ Spordiürituste Korraldamise – Klubi Narva Energiajooks 2014;

- Narva 6. Kool – Liikumine ühendab;
- MTÜ Jalgpalliklubi Sillamäe – Sportlik integratsioon Ida-Virumaal;
- MTÜ Elujooks – Süsta- ja rattaretk „Vesiratas“;
- MTÜ Estonian Freeride Guild – MTB 2014. hooaja lõpetamine EFG hüpppargis.

Sallivus

Juunis 2013 toimunud konkursi tulemusena sõlmiti lepingud 7 taotlejaga. Lepingute raames toetati EKRRK-de lõimumisest teadlikkuse ja sallivuse suurenemist toetava programmi loomist haridusasutustes, töökollektiivides, kodanikeühendustes ja avalikus ruumis kujutava kunsti vahendite kaudu.

Kistler-Ritso Eesti Sihtasutus korraldas 27 töötuba rahvusvähemuste rännete ja rünnete teemal, valmis näitus rännetest ja rünnetest Okupatsioonimuuseumis. Sihtasutus Ida-Viru Keskhaigla viis läbi eesti suhtluskeele õppe EKRRK-dest meditsiinitöötajatele (40 tundi) ja projekti tegevusi lõpetava lõimumise teemalise seminari. TTÜ Virumaa Kolledži korraldatud projekti eesmärgiks oli tõsta Tallinna Tehnikaülikooli Virumaa Kolledži kollektiivi teadlikkust kolmandatest riikidest pärit kolleegidest ja üliõpilastest ning nende lõimumisega seotud probleemidest. MTÜ Avatud Vabariik viis Narvas, Tallinnas ja Tartus läbi klubiüritused, kus arutati erinevaid ühiskonda puudutavaid teemasid; suvel toimus lõimumise teemaline laager, lisaks tutvuti karjäärivõimalustega erinevates organisatsioonides (Tallink, A.Le.Coq, VKG, Estonia teater ja Presidendi Kantselei). Ukraina Kultuurikeskuse projekti raames valmistati käsitsi paberit ning kirjutati esseed teemal „Lood lõimumisest“. Sihtasutus Tallinna Teaduspargi Tehnopol projekti raames viidi läbi 12 üritust Tehnopolises töötavatele välismaalastele; sisustati tegevuskeskus Tehnopolise ruumides. Ukraina Noorsoo Liit Eestis korraldas 6 fotonäitust erinevates linnades pealkirjaga „Integratsioon on piltides“. Lisaks koostati uussisserändajatele lõimumisest infot koondav brošüür.

Rahvuskultuuriseltside tegevuse toetus

Rahvuskultuuriseltside katuseorganisatsioonide toetus – veebruaris 2014 kuulutati välja taotlusvoor 2014. aasta tegevusteks (kulude abikõlblikkuse periood: 01. märts 2014 – 28. veebruar 2015). Taotlejatele korraldati märtsis 2014 MISA-s kaks infopäeva. Konkursi tulemusena eraldati toetus kogusummas 320 000 eurot 19-le katuseorganisatsioonile (231 rahvusvähemuste kultuuriseltsi): Eesti Armeenia Rahvusühing, Idamaa rahvaste kultuuriühing, MTÜ Eesti Mitmekultuuriline Assotsiatsioon, MTÜ Vene rahvuskultuuriliste organisatsioonide ühendus SADKO Eestis, Ida-Virumaa Integratsioonikeskus, Vene Loominguliste Kollektiivide Ühing Kalinka Eestis, Eesti Ukrainlaste Kongress, Eesti Vene Kultuurikoda MTÜ, Ukraina Organisatsioonide Assotsiatsioon Eestis, Vene Kultuuriseltside Assotsiatsioon RUTHENIA, Eesti Vanasuliste Kultuurikeskus, MTÜ Vähemusrahvaste Liit Raduga, Tallinna Slaavi Kultuuriühing, Vene Haridus- ja Heategevusühingute Liit Eestis, Rahvusvaheline Rahvuskultuuride Ühenduste Liit Lüüra, MTÜ Eesti Aserbaidžani Kultuurikeskus Ajdan, Eestimaa Rahvaste Ühendus, Vähemusrahvaste Liit BALTI RAND, Eestimaa Valgevenelaste Assotsiatsioon. IV kvartali jooksul laekus 17 vahearuanne, millest 4 olid kinnitatud seisuga 29.12.2014. Ülejäänud aruannete menetlemine jätkub 2015. aasta alguses.

Lisaks menetleti antud tegevuse raames 2013. aastal 18-ne katuseorganisatsiooniga sõlmitud lepingute aruandeid. Toetatud tegevused viidi läbi perioodil märts 2013 – veebruar 2014.

Rahvuskultuuriseltside pühapäevakoolide toetus – septembris 2013 toimunud taotlusvooru tulemusena sõlmiti lepingud 27 pühapäevakooliga. Õppetöö toimus septembrist 2013 -

juunini 2014. Juunis korraldati tegevuste elluviijatele infopäev tutvustamiseks aruandlusega seotud nõudeid. Kõik 2013 aasta lepingud on lõpetatud. Õppetöös osales 473 last.

Sügisel 2014 toimunud taotlusvooru tulemusena eraldati toetus 23 pühapäevakoolile. Õppetegevust toetati järgmistes organisatsioonides: Kultuurhariduslik Selts Vene Pühapäevakool, Tallinna läti rahvuskool Taurenis, Ukraina Kultuurikeskus, MTÜ Haridus-Kirjastuslik Kultuurikeskus Zlata, MTÜ Valga Ukraina Selts Kalyna, Ukraina Kultuuri-Haridusühing Stožarõ, Tallinna Armeenia Rahvusselts, Ida-Virumaa Ingerisoomlaste Selts, Õppe- ja Arenduskeskus Järeleaitaja, Valgevene Uus Tee, Valgevene Info- ja Kultuurikeskus Eestis, MTÜ Armeenia Pühapäevakool Maštots (Tartu rühm ja Tallinna rühm), MTÜ Vene Pühapäevakool Kitovras, Loominguline Ühendus Koit, Ukraina Kaasmaalaskond Sillamäe Vodograi, MTÜ Puškini Instituut, MTÜ Eesti Aserbaidžaaani Kultuurikeskus Ajdan, Eesti Tatariselts ALTÕN, Ukraina Organisatsioonide Assotsiatsioon Eestis, Narva linna Slaavi Kultuuriselts Svätogor, MTÜ Eesti Gruusia Rahvusühing, URK Eesti Kasakate Ühing SA.

Rahvuskultuuriseltside pühapäevakoolide õpetajate täienduskoolitus – lisaks MISA-le korraldab pühapäevakoolide õpetajatele koolitusi ka Eesti Rahvusvähemuste Pühapäevakoolide Õpetajate Ühing (ERPÕÜ). Esimeses kvartalis 2014 toimus kohtumine ERPÕÜ esindajaga selleks, et kaardistada koolitusvajadus.

Hange rahvusvähemuste pühapäevakoolide õpetajatele täienduskoolituse ja suve/sügiskooli korraldaja leidmiseks viidi läbi juunis 2014. Pakkumuste esitamise tähtjaks laekus 1 pakkumus. Laekunud pakkumus tunnistati edukaks, kuid lepingu sõlmimiseni ei jõutud pakkuja maksuvõla tõttu. Juulis 2014 kuulutati välja uus hange rahvusvähemuste pühapäevakoolidele täienduskoolituse ja sügiskooli korraldaja leidmiseks. Pakkumuste esitamise tähtjaks ei laekunud ühtegi pakkumust. Septembris 2014 kuulutati samadel eesmärkidel välja kolmas hange. Pakkumuste esitamise tähtjaks laekus 1 pakkumus. Edukas pakkujaks tunnistati MTÜ Puškini Instituut. Lepingu raames viidi läbi järgmised tegevused:

- 3-päevane sügiskool pühapäevakoolidel (07.11-09.11.2014). Sügiskoolist võttis osa 51 osalejat. Käsitleti järgmisi teemasid: kuidas õppida õppima, kuidas mõõta pühapäevakoolis õppetulemusi, pühapäevakooli õpetaja eetika, õppetundide eesmärkide püstitamine ja saavutamine;
- 2-päevane koolitus (06.12-07.12.2014), kus osales 20 pühapäevakooli õpetajat. Koolituse teemadeks oli kuulamis-, lugemis-, rääkimis-, kirjutamisoskustarendamine erineva vanusega lastega. Suuremat tähelepanu pöörati lugemis- ja rääkimisoskuste arendamisele.

Koolitused toimusid Valgamaal, Vidrike pukemajas.

Lõimumiskava arendustegevused - koolitusseminarid rakendajatele

2013. aasta viimases kvartalis toimus EIF tegevuste kokkuvõttev konverents "EIF 2007-2013 teel lõimuva Eesti poole" 139 osalejaga. 23.-27. märts 2014 õppereis "Malmö ja Kopenhaageni linnade vahelise lõimumisalase koostöö ja ühisprojektidega tutvumine", millest võttis osa 22 inimest. Projekti tegevused on lõppenud.

Väljaspool Eestit elavate etniliste eestlaste eesti keele laager

2014. aasta suvel korraldati Rahvuskaaslaste programmi raames väljaspool Eestit elavatele etnilistele eestlastest noortele eesti keele laager. MISA kodulehel oli avatud ajavahemikus 02. – 24. aprill keskkond laste registreerimiseks. Osalemiseks laekus 103 sooviavaldust, nendest

valiti välja 66 noort. Kolmes vahetuses osales kokku 88 noort vanuses 13-18 aastat, sh 64 väliseesti noort ja 24 tuginoort Eestist. Laagris osalesid noored järgmistest riikidest: Itaalia, Saksamaa, Rootsi, Austraalia, Hiina, Küpros, Ameerika Ühendriigid, Venemaa, Leedu, Läti, Valgevene, Iirimaa, Egiptus, Kanada, Soome, Taani, Kreeka, Austria.

I poolaastal viidi läbi hanked laagrikorraldaja, reisiteenuste pakkuja ja osalejatele transporditeenuse osutaja leidmiseks. Laagrikorraldaja hanke võttis MTÜ Headest, reisiteenuste pakkuja oli Reisieksperdi AS ja transporditeenust teostas Hansa Bussiliinid AS. Laagrivahetused toimusid 25. juuni – 05. juuli Venevere Puhkekülas, 20. – 30. juuli Marja Turismitalus ja 03. – 13. august Venevere Puhkekülas. Septembris lõpetati lepingud reisi- ja transporditeenuse osutajatega ning oktoobris laagrikorraldajaga.

MISA 2015. aasta tegevuste üldalused

2015. aasta tegevuste elluviimisel lähtub MISA oma põhikirjaliste eesmärkide täitmisel tegevuse jätkumise printsiibist ning asutaja poolt määratud rollist. Samal ajal tulenevad 2015. aasta sihtasutuse eesmärgid valdkondlikust arengukavast „Lõimuv Eesti 2020“, mille vabariigi Valitsus kiitis heaks 29. detsembri 2014 korraldusega nr 582.

Sihtasutus on koostööpartner ka rändevaldkonna eest vastutavatele ministriumitele ning täidab ka rändevaldkonnas sätestatud eesmärgid.

MISA nõukogu kinnitas 16. detsembril 2014 MISA 2015. aasta eelarve, detailse tegevuskava ja strateegia aastateks 2015 - 2020.

Aastaaruande koostamise perioodil on allkirjastatud rahastamislepingud Kultuuriministeeriumiga ning Haridus- ja Teadusministeeriumiga tegevuste rahastamiseks ja elluviimiseks aastal 2015.

Lisaks riigieelarvelistele eraldistele viiakse 2015. tegevusi ellu ka kultuuriministri 04. veebruari 2015 käskkirja nr 1-2/21 alusel, millega määrati MISA „Ühtekuuluvuspoliitika fondide rakenduskava 2014–2020“ prioriteetse suuna „Sotsiaalse kaasatuse suurendamine“ meetme „Võimaluste loomine Eestis elavate ning ühiskonda vähelõimunud püsielanike aktiivse hõive ja ühiskondliku aktiivsuse suurendamiseks ja uussisserändajate kohanemise ja hilisema lõimumise toetamiseks“ tegevuste „Nõustamis- ja infosüsteemi väljatöötamine ja rakendamine“, „Lõimumisprogrammi väljatöötamine ja pakkumine“ ning „Koostöö- ja kommunikatsioonitegevused“ elluviijaks.

Raamatupidamise aastaaruanne

Tegevjuhtkonna deklaratsioon

Käesolevaga deklareerin oma vastutust raamatupidamise aastaaruande koostamise eest ja kinnitan, et:

- raamatupidamise aastaaruande koostamisel rakendatud arvestuspõhimõtted on vastavuses Eesti hea raamatupidamistavaga;
- raamatupidamise aastaaruanne kajastab õigesti ja õiglaselt Integratsiooni ja Migratsiooni Sihtasutuse Meie Inimesed finantsseisundit, majandustulemusi ja rahavoogusid;
- Integratsiooni ja Migratsiooni Sihtasutus Meie Inimesed on jätkuvalt tegutsev.

Raamatupidamise aastaaruanne

Bilanss

(eurodes)

	31.12.2014	31.12.2013	Lisa nr
Varad			
Käibevara			
Raha	944 519	929 776	2
Nõuded ja ettemaksud	480 839	1 777 063	3
Kokku käibevara	1 425 358	2 706 839	
Põhivara			
Nõuded ja ettemaksud	13 447	12 959	3
Materiaalne põhivara	7 406	952	5
Immateriaalne põhivara	9 204	26 679	6
Kokku põhivara	30 057	40 590	
Kokku varad	1 455 415	2 747 429	
Kohustused ja netovara			
Kohustused			
Lühiajalised kohustused			
Võlad ja ettemaksud	47 243	69 086	8
Sihtotstarbelised tasud, annetused, toetused	1 228 804	2 506 137	13
Kokku lühiajalised kohustused	1 276 047	2 575 223	
Kokku kohustused	1 276 047	2 575 223	
Netovara			
Eelmiste perioodide akumuleeritud tulem	172 206	175 625	
Aruandeaasta tulem	7 162	-3 419	
Kokku netovara	179 368	172 206	
Kokku kohustused ja netovara	1 455 415	2 747 429	

Tulemiaruanne

(eurodes)

	2014	2013	Lisa nr
Tulud			
Annetused ja toetused	3 544 054	4 245 664	
Muud tulud	133	0	
Kokku tulud	3 544 187	4 245 664	13
Kulud			
Jagatud annetused ja toetused	-2 724 524	-3 280 568	9
Mitmesugused tegevuskulud	-316 914	-374 581	10
Tööjõukulud	-480 049	-566 561	11
Põhivara kulum ja väärtuse langus	-16 248	-24 899	
Muud kulud	2	-7	
Kokku kulud	-3 537 733	-4 246 616	
Põhitegevuse tulem	6 454	-952	
Muud finantstulud ja -kulud	708	-2 467	
Aruandeaasta tulem	7 162	-3 419	

Rahavoogude aruanne

(eurodes)

	2014	2013	Lisa nr
Rahavood põhitegevusest			
Põhitegevuse tulem	6 454	-952	
Korrigeerimised			
Põhivara kulum ja väärtuse langus	16 248	24 899	
Muud korrigeerimised	2 180	0	
Kokku korrigeerimised	18 428	24 899	
Põhitegevusega seotud nõuete ja ettemaksete muutus	1 295 735	186 377	
Põhitegevusega seotud kohustuste ja ettemaksete muutus	-1 299 176	-220 276	
Kokku rahavood põhitegevusest	21 441	-9 952	
Rahavood investeerimistegevusest			
Tasutud materiaalse ja immateriaalse põhivara soetamisel	-7 406	-13 580	5
Laekunud intressid	708	273	
Kokku rahavood investeerimistegevusest	-6 698	-13 307	
Kokku rahavood	14 743	-23 259	
Raha ja raha ekvivalendid perioodi alguses	929 776	953 035	2
Raha ja raha ekvivalentide muutus	14 743	-23 259	
Raha ja raha ekvivalendid perioodi lõpus	944 519	929 776	2

Netovara muutuste aruanne

(eurodes)

	Kokku netovara	
	Akumuleeritud tulem	
31.12.2012	175 626	175 626
Korrigeeritud saldo 31.12.2012	175 626	175 626
Aruandeaasta tulem	-3 419	-3 419
Muud muutused netovaras	-1	-1
31.12.2013	172 206	172 206
Korrigeeritud saldo 31.12.2013	172 206	172 206
Aruandeaasta tulem	7 162	7 162
31.12.2014	179 368	179 368

Raamatupidamise aastaaruande lisad

Lisa 1 Arvestuspõhimõtted

Üldine informatsioon

Integratsiooni ja Migratsiooni Sihtasutuse Meie Inimesed 2014. aasta raamatupidamise aastaaruanne on koostatud kooskõlas Eesti Vabariigi hea raamatupidamistavaga, aruanne on koostatud eurodes. Hea raamatupidamistava põhinõuded on kehtestatud Eesti Vabariigi raamatupidamise seaduses, mida täiendavad Raamatupidamise Toimkonna poolt välja antud juhendid ning riigi raamatupidamise üldeeskirjas sätestatud nõuded. Hea raamatupidamistava tugineb rahvusvaheliselt tunnustatud arvestuspõhimõtetele (Euroopa Liidu raamatupidamise direktiivid, rahvusvahelised finantsarvestuse standardid ja rahvusvahelised avaliku sektori raamatupidamise standardid). Raamatupidamise aastaaruanne on koostatud lähtudes soetusmaksumuse printsiibist.

Bilansipäevajärgsed sündmused.

Raamatupidamise aastaaruandes kajastuvad olulised vara ja kohustuste hindamist mõjutavad asjaolud, mis ilmnesid bilansipäeva ja aruande koostamispäeva vahel, kuid on seotud aruandeperioodil või varasematel perioodidel toimunud tehingutega.

Toetuse tagasinõudmine.

Toetus nõutakse täielikult või osaliselt tagasi, kui ilmneb, et toetust on kasutatud mitteabikõlblike kulude hüvitamiseks.

Toetuse võib toetuse saajalt osaliselt või täielikult tagasi nõuda, kui:

- 1) ilmneb asjaolu, mille korral toetuse saamise taotlust ei oleks rahuldatud;
- 2) toetust ei ole kasutatud ettenähtud korras ja tingimustel;
- 3) toetuse saaja suhtes on algatatud likvideerimis- või pankrotimenetlus;
- 4) ilmneb, et projekti eesmärgi saavutamiseks kavandatud tulemusi ei saavutata;
- 5) ettekirjutus toetuse kasutamisega kaasneva rikkumise lõpetamiseks, edasiste rikkumiste ärahoidmiseks ja rikkumiste tagajärgede kõrvaldamiseks on jätetud tähtjaks täitmata;
- 6) toetuse saaja ei ole täitnud toetuslepingus või toetuse andmist ja kasutamist reguleerivates õigusaktides talle pandud kohustusi.

Bilansipäevajärgsed sündmused, mida ei ole varade ja kohustuste hindamisel arvesse võetud, kuid mis oluliselt mõjutavad järgmise majandusaasta tulemust, on raamatupidamise aastaaruandes avalikustatud.

Finantsvarad

Kõik finantsvarad võetakse algselt arvele nende soetusmaksumuses, milleks on antud finantsvara eest makstud tasu õiglane väärtus. Algne soetusmaksumus sisaldab ka kõiki finantsvara soetamisega otseselt kaasnevaid kulutusi, sealhulgas tasud vahendajatele ja nõustajatele, tehinguga kaasnevad mittetagastatavad maksud ja muud sarnased kulutused, v.a. selliste finantsvarade, mida kajastatakse õiglases väärtuses muutusega läbi tulemiaruaruande, soetamisega seotud kulutused. Kõik tavapärasel turutingimustel toimuvad finantsvarade ostud ja müügid kajastatakse nende tehingute tehingupäeval, s.t. päeval, mil sihtasutus võtab endale kohustuse (näiteks sõlmib lepingu) teatud finantsvara ostuks või müügiks. Tavapärasel turutingimustel toimuvaks nimetatakse selliseid oste ja müüke, mille puhul osetava või müüdava finantsvara üleandmine müüjalt ostjale toimub antud turul väljakujunenud või vastavate turegulationidega nõutud perioodi jooksul.

Soetusmaksumuses kajastatavad finantsvarad. Soetusmaksumuses kajastatavaid finantsvarasid tuleb hinnata alla nende kaetava väärtusele juhul, kui viimane on finantsvara bilansilisest maksumusest madalam. Soetusmaksumuses kajastatavate finantsvarade kaetav väärtus on finantsvarast eeldatavasti tulevikus saadavad rahavood diskonteerituna turu keskmise tulusemääraga sarnaste finantsvarade suhtes. Finantsvara allahindlus kajastatakse kasumiaruandes finantskuluna. Soetusmaksumuses kajastatavate finantsvarade allahindlust hiljem ei tühistata. Finantsvarade kajastamine lõpetatakse siis, kui sihtasutus kaotab õiguse finantsvarast tulenevatele rahavoogudele või ta annab kolmandale osapoolle üle varast tulenevad rahavood ning enamiku finantsvaraga seotud riskidest ja hüvedest.

Raha

Raha ja raha ekvivalentidena kajastatakse pangakontodel olevaid rahalisi vahendeid.

Välisvaluutas fikseeritud tehingud Välisvaluutas fikseeritud tehingute kajastamisel võetakse aluseks tehingu toimumise päeval ametlikult kehtivad Euroopa Keskpank valuutakursid. Välisvaluutas fikseeritud rahalised varad ja kohustused hinnatakse bilansipäeva seisuga ümber eurodesse bilansipäeval ametlikult kehtiva Eesti Panga valuutakurside alusel. Ümberhindamise tulemusena saadud kursikasumid ja -kahjumid kajastatakse aruandeperioodi tulemiaruaruandes, kusjuures tegevustuludes ja -kuludes kajastatakse valuutakursi kasumid ja kahjumid, mis on seotud tarnijate ja ostjate arveldustega, muud valuutakursist tulenevad erinevused kajastatakse aga finantstuludes ja -kuludes.

Nõuded ja ettemaksed

Riigieelarvest ettemaksena saadud sihtfinantseerimise summad kajastatakse bilansis kohustusena real "Sihtotstarbelised tasud, annetused, toetused".

Nõue riigieelarve vastu võetakse üles sihtfinantseerimise vahendite osas juhul, kui kulutused on tehtud või toetuse saaja poolt esitatud maksetaotlus on aktsepteeritud, kuid sihtfinantseerimise summad on sihtasutusele veel laekumata. Toetuse saajale ettemaksena ülekantud toetus kajastatakse ettemakstud toetusena kuni on täidetud toetuse saamise tingimused.

Materiaalne ja immateriaalne põhivara

Materiaalne põhivara.

Materiaalseks põhivaraks loetakse varasid maksumusega alates 2000 eurost ja kasuliku elueaga üle ühe aasta. Varad, mille kasulik eluiga on üle 1 aasta, kuid mille soetusmaksumus on alla 2000 euro, kajastatakse kuni kasutusele võtmiseni väheväärtusliku inventarina (varudena) ja vara kasutusele võtmise hetkel kantakse 100%-liselt kulusse. Kuludesse kantud väheväärtuslike inventaride üle peetakse arvestust bilansiväliselt alates 320 eurost ja kasuliku elueaga üle ühe aasta.

Materiaalne põhivara võetakse arvele tema soetusmaksumuses, mis koosneb ostuhinnast ja otseselt soetamisega seotud kulutustest. Materiaalse põhivara amortiseerimisel kasutatakse lineaarse amortisatsiooni meetodit. Amortisatsiooninorm määratakse igale põhivara objektile eraldi sõltuvalt selle kasulikust elueast. Vara amortiseerimine lõpetatakse kui vara lõppväärtus, milleks on summa, mida sihtasutus saaks vara võõrandamisel täna, juhul kui vara oleks sama vana ja samas seisukorras, nagu ta on eeldatavasti tema kasuliku eluea lõppedes, ületab tema bilansilist jääkmaksumust.

Immateriaalne põhivara.

Immateriaalne põhivara võetakse algselt arvele tema soetusmaksumuses, mis koosneb ostuhinnast ja otseselt soetamisega seotud kulutustest. Edaspidi kajastatakse immateriaalset põhivara bilansis tema soetusmaksumuses, millest on maha arvatud akumulieeritud amortisatsioon ja võimalikud väärtuse langusest tulenevad allahindlused. Immateriaalsed varadel on piiratud kasulik eluiga. Piiratud kasuliku elueaga immateriaalse põhivara amortiseerimisel kasutatakse lineaarse amortisatsiooni meetodit. Kui on asjaolusid, mis viitavad, et piiratud elueaga immateriaalse vara kaetav väärtus võib olla langenud alla tema bilansilise väärtuse, siis viiakse läbi vara väärtuse languse test ja vajadusel hinnatakse vara alla tema kaetavale väärtusele. Parendustega seotud kulutused lisatakse materiaalse põhivara

soetusmaksumusele juhul, kui need vastavad materiaalse põhivara mõistele ja vara bilansis kajastamise kriteeriumitele.

Põhivara arvelevõtmise alampiir 2000

Kasulik eluiga põhivara gruppide lõikes (aastates)

Põhivara grupi nimi	Kasulik eluiga
Masinad ja sedmed	25%
Arvutid ja tarvikud	33%
Tarkvara ja litsentsid	20% -33%

Rendid

Kapitalirendina kajastatakse selliseid renditehinguid, mille puhul kõik olulised vara omandiga seonduvad riskid ja hüved kanduvad üle rentnikule. Kõiki ülejäänud renditehinguid kajastatakse kasutusrendina. Kasutusrendi puhul kajastab renditavat vara oma bilansis rendileandja. Kasutusrendi maksed kajastatakse rendiperioodi jooksul lineaarselt rendileandja poolt tuluna ning rentniku poolt kuluna.

Annetused ja toetused

Sihtfinantseerimist kajastatakse lähtudes Eesti heast raamatupidamistavast, järgmiselt: sihtfinantseerimine kajastatakse tuluna tegevuskulude tegemise või põhivara soetamise perioodil, kui sihtfinantseerimise tingimustega ei kaasne sisuline tagasinõude või laekumata jäämise risk; kui eksisteerib sisuline tagasinõude või laekumata jäämise risk, kajastatakse sihtfinantseerimine tuluna vastava riski kadumisel.

Tulud

Tulu kajastatakse saadud või saadaoleva tasu õiglases väärtuses. Kui tasumine toimub tavatingimustest pikema perioodi jooksul, kajastatakse tulu saadava tasu nüüdisväärtuses. Tulu teenuste müügist kajastatakse teenuse osutamisel. MISA ei teeninud 2014. aastal tulu teenuste müügist.

Sihtfinantseerimist kajastatakse tuluna nendes perioodides, mil leiavad aset kulud, mille kompenseerimiseks sihtfinantseerimine on mõeldud. Sihtfinantseerimine, mida saadakse eelmistel perioodidel tekkinud kulude eest või millega ei kaasne täiendavaid tulevikku suunatud tingimusi, kajastatakse tuluna perioodis, millal sihtfinantseerimine aset leidis. Sihtfinantseerimist ei kajastata tuluna enne, kui eksisteerib piisav kindlus, et saaja vastab sihtfinantseerimisega seotud tingimustele ja sihtfinantseerimine laekub.

Kulud

Sihtfinantseerimise andjad ja vahendajad kajastavad antud ja vahendatud sihtfinantseerimist kuludes (vahendajad ka tuludes) samades perioodides kui toetuste saajad. Kui toetus kehtestatakse perioodiliselt makstavana (sotsiaaltoetused, sh pensionid), võetakse toetus kuluna arvele sellel kuul, mille eest see oli ette nähtud. Kui toetuse andja ja saaja on mõlemad avaliku sektori üksused, peavad nad kokku leppima toetuse liigi ning kannete tegemisel kasutatavad kontod ja tekkepõhised kuupäevad. Kui toetuse vahendaja kajastab toetust oma tulemiaruanDES tuluna ja kuluna, kajastavad toetuse andja ja saaja kumbki tehingupartnerina alati vahendajat ning vahendaja näitab tuludes tehingupartnerina toetuse andjat ja kuludes tehingupartnerina toetuse saajat. Kui sihtfinantseerimise andja ja saaja on mõlemad avaliku sektori üksused ja saajal on aasta lõpu seisuga sihtfinantseerimisega seotud nõudeid või kohustusi andja või saaja ees, esitab saaja andjale või vahendajale sihtfinantseerimisega seotud nõuete, kohustuste, tulude ja kulude kohta aasta lõpu seisuga teatise hiljemalt järgmise aasta 31. jaanuariks.

Seotud osapooled

Seotud osapooled sihtasutuse mõistes on juhatus, nõukogu, juhtimis- ja kontrollorganite liikmed. Seotud osapooltega 2014.a tehinguid tehtud ei ole.

Lisa 2 Raha

(eurodes)

	31.12.2014	31.12.2013
Kokku raha	944 519	929 776

Alates 01.03.2011 läks sihtasutus üle Riigikassa teenindamisele. Intresside arvutamise valem on kuu keskmiselt jäägilt, kus miinimumsumma on 350 eurot.

Intressi määr saadakse Euroopa Keskpanga kodulehelt. <http://www.ecb.int/home/html/index.en.html>

Lisa 3 Nõuded ja ettemaksed

(eurodes)

	31.12.2014	Jaotus järelejäänud tähtaja järgi			Lisa nr
		12 kuu jooksul	1 - 5 aasta jooksul	üle 5 aasta	
Maksude ettemaksed ja tagasinõuded	56	56	0	0	4
Ettemaksed	4 535	4 535	0	0	
Tulevaste perioodide kulud	4 535	4 535	0	0	
Ettemaksed toetuse saajatele	386 461	386 461	0	0	
Toetuse tagasinõuded	6 541	3 201	3 340	0	
Kinnipidamised töötasust	9	9	0	0	
Nõuded toetuste ja siirete eest	86 577	86 577	0	0	13
Tagatisdeposiit	10 107	0	10 107	0	
Kokku nõuded ja ettemaksed	494 286	480 839	13 447	0	

	31.12.2013	Jaotus järelejäänud tähtaja järgi			Lisa nr
		12 kuu jooksul	1 - 5 aasta jooksul	üle 5 aasta	
Maksude ettemaksed ja tagasinõuded	15	15	0	0	4
Ettemaksed	3 477	3 477	0	0	
Tulevaste perioodide kulud	3 477	3 477	0	0	
Ettemaksed toetuse saajatele	1 368 383	1 368 383	0	0	
Toetuse tagasinõuded	6 324	2 764	3 560	0	
Kinnipidamised töötasust	2	2	0	0	
Nõuded toetuste ja siirete eest	402 422	402 422	0	0	13
Tagatisdeposiit	9 399	0	9 399	0	
Kokku nõuded ja ettemaksed	1 790 022	1 777 063	12 959	0	

Toetuse tagasinõuded on summas 39 315 eurot, sellest ebatõenäoliseks laekumiseks tunnistati OÜ Immisofti kaks lepingut summas 32 774 eurot.

Lisa 4 Maksude ettemaksed ja maksuvõlad

(eurodes)

	31.12.2014		31.12.2013	
	Ettemaks	Maksuvõlg	Ettemaks	Maksuvõlg
Ettevõtte tulumaks		555		64
Üksikisiku tulumaks		8 548		8 964
Sotsiaalmaks		15 821		15 639
Kohustuslik kogumispension		666		597
Töötuskindlustusmaksed		1 246		1 299
Ettemaksukonto jääk	56		15	
Kokku maksude ettemaksed ja maksuvõlad	56	26 836	15	26 563

Lisa 5 Materiaalne põhivara

(eurodes)

	Kokku	
	Masinad ja seadmed	
31.12.2012		
Soetusmaksumus	4 761	4 761
Akumuleeritud kulum	-2 857	-2 857
Jääkmaksumus	1 904	1 904
Amortisatsioonikulu	-952	-952
31.12.2013		
Soetusmaksumus	4 761	4 761
Akumuleeritud kulum	-3 809	-3 809
Jääkmaksumus	952	952
Ostud ja parendused	7 406	7 406
Amortisatsioonikulu	-952	-952
31.12.2014		
Soetusmaksumus	12 167	12 167
Akumuleeritud kulum	-4 761	-4 761
Jääkmaksumus	7 406	7 406

2014. aasta lõpul soetati 2 uut serverit. Enne ostmist teostati sihtasutuse IT analüüs. Põhivarana arvel 2 serverit.

Lisa 6 Immateriaalne põhivara

(eurodes)

			Kokku
	Arvutitarkvara	Lõpetamata projektid ja ettemaksud	
31.12.2012			
Soetusmaksumus	142 643		142 643
Akumuleeritud kulum	-105 597		-105 597
Jääkmaksumus	37 046		37 046
Ostud ja parendused	5 600	7 980	13 580
Amortisatsioonikulu	-23 947		-23 947
31.12.2013			
Soetusmaksumus	148 243	7 980	156 223
Akumuleeritud kulum	-129 544		-129 544
Jääkmaksumus	18 699	7 980	26 679
Amortisatsioonikulu	-15 295		-15 295
Ümberklassifitseerimised		-2 180	-2 180
31.12.2014			
Soetusmaksumus	148 243	5 800	154 043
Akumuleeritud kulum	-144 839		-144 839
Jääkmaksumus	3 404	5 800	9 204

Immateriaalse põhivarana arvel Microsoft Dynamics programm, dokumendihaldussüsteemi elektroonne platvorm. Põhivara ettemaks on tasutud dokumendihalduse ja raamatupidamise dokumentide elektroonse liikumise arendamiseks.

Lisa 7 Kasutusrent

(eurodes)

Aruandekohustuslane kui rentnik

	2014	2013
Kasutusrendikulu	55 961	55 176
Järgmiste perioodide kasutusrendikulu mittekatkestatavatest lepingutest		
	31.12.2014	31.12.2013
12 kuu jooksul	57 640	55 176

2014. a tasuti ruumide üüri ja seadmete kasutusrendimakseid kokku 55 961 eurot (2013. a 55 176 eurot). Kontoriruumide rendikulud olid 2014. a

49 229 eurot(2013. a 45 013 eurot). 2014. a seadmete kasutusrent olid 6 732 eurot.2015 aastal kuuluvad tasumisele seadmete ja üüri mittekatkestatavatest lepingutest 57 640 eurot.

Lisa 8 Võlad ja ettemaksed

(eurodes)

	31.12.2014	12 kuu jooksul	Lisa nr
Võlad tarnijatele	10 993	10 993	
Võlad töövõtjatele	9 414	9 414	
Maksuvõlad	26 836	26 836	4
Kokku võlad ja ettemaksed	47 243	47 243	

	31.12.2013	12 kuu jooksul	Lisa nr
Võlad tarnijatele	32 367	32 367	
Võlad töövõtjatele	10 156	10 156	
Maksuvõlad	26 563	26 563	4
Kokku võlad ja ettemaksed	69 086	69 086	

Lisa 9 Jagatud annetused ja toetused

(eurodes)

	2014	2013
Stipendiumid	7 000	4 400
Immigreerujate toetus	74 149	91 840
Teenuste lepingud sh töövõtulepingud	957 880	2 562 116
Projektide toetuslepingud	1 685 495	622 212
Kokku jagatud annetused ja toetused	2 724 524	3 280 568

Lisa 10 Mitmesugused tegevuskulud

(eurodes)

	2014	2013
Üür ja rent	49 229	45 013
Energia	8 959	9 497
Elektrienergia	4 742	5 241
Soojusenergia	2 422	2 719
Kütus	1 795	1 537
Mitmesugused bürookulud	98 068	65 840
Uurimis- ja arengukulud	8 573	0
Lähetuskulud	2 926	6 049
Koolituskulud	64 395	113 908
Riiklikud ja kohalikud maksud	51 990	134 268
Kulu ebatöenäoliselt laekuvatest nõuetest	32 774	0
Muud	0	6
Kokku mitmesugused tegevuskulud	316 914	374 581

Koolituskulud, töötajatele 2707 eurot, partneritega seotud koolituskulud 61 688 eurot.

Kulu ebatöenäoliselt laekuvatest nõuetest koosneb OÜ Immisoft kahest lepingust.

Lisa 11 Tööjõukulud

(eurodes)

	2014	2013
Palgakulu	352 512	426 407
Sotsiaalmaksud	119 465	134 019
Muud	8 071	6 135
Kokku tööjõukulud	480 048	566 561
Töötajate keskmine arv taandatuna täistööajale	24	30

24 töötajast 7 on nõukogu liikmed ja 1 sihtasutuse juhtataja.

Lisa 12 Seotud osapooled

(eurodes)

Liikmete arv majandusaasta lõpu seisuga		
	31.12.2014	31.12.2013
Füüsilisest isikust liikmete arv	8	8
Tegev- ja kõrgemale juhtkonnale arvestatud tasud ja muud olulised soodustused		
	2014	2013
Arvestatud tasu	44 151	39 840
Preemia, tulemustasu	2 425	0

Seotud osapoolteks loetakse tehingupartnereid, kelle üle omatakse kontrolli või olulist mõju.

Vastavalt põhikirjale korraldab juhtimist, kavandab tegevusi ja teostab järelevalvet tegevuste üle kuni 13 liikmeline sihtasutuse nõukogu.

Alates 01. veebruarist 2013 on MISA nõukogu 7-liikmeline ja nõukogu esimees on Marlen Piskunov.

Sihtasutust juhtis kuni 30.06.2014 juhatuse liige Tatjana Muravjova. Alates 01.07.2014 juhib sihtasutust Dmitri Burnašev.

2014 aastal seotud osapoolte vahel omavahelisi tehinguid ei toimunud.

Lisa 13 Sihtotstarbelised tasud, annetused, toetused

Aasta	2014	2013
Saadud toetused	1 125 744,00	2 287 252,00
Sihtfinantseerimisega seotud kohustused	102 861,00	218 885,00
Muud kohustused	199,00	0,00
KOKKU:	1 228 804,00	2 506 137,00

Saadud toetusi on saadud summas 1 125 744 eurot, sihtfinantseerimisega seotud kohustusi partneritele on summas 102 861 eurot.

Saadud toetused finantseerijate lõikes toodud ära alljärgnevas tabelis.

Finantseerijate lõikes saadud sihtfinantseerimine

Rahastaja	Programm	2014	Nõude saldo 31.12.2014	Sisse	Raha tagastus	Nõude vähenemine	Välja	2013	Nõude saldo 2013
SA Innove	Struktuurfondide programmid	0,00	72 697,80	110 057,56	643,10		229 997,22	47 884,96	0,00
Kultuuriministeerium	Riigieelarvelised vahendid koos EIF programmiga	304 522,40	0,00	2 328 347,11	3 049,03	394 034,11	2 975 295,33	1 348 553,75	394 034,11
Haridus- ja Teadusministeerium	Riigieelarvelised vahendid	819 161,07		291 994,00			324 902,05	852 069,12	0,00
Venemaa	Interreg		13 879,57				5 492,26	0,00	8 387,31
Soome	NordPlus	1 525,06					7 092,37	8 617,43	0,00
EMP	EMP	535,39		1 810,00			1 274,61	0,00	0,00
Hispaania	7 RP	0,00			30 126,66			30 126,66	0,00
	KOKKU:	1 125 743,92	86 577,37	2 732 208,67	33 818,79	394 034,11	3 544 053,84	2 287 251,92	402 421,42

Lisa 14 Bilansivälised kohustused ja nõuded

Tulenevalt Riigi Raamatupidamise üldeeskirjast kajastatakse toetuse andmiseks võetud kohustusi bilansiväliste kohustustena. 2014. a lõpuks oli bilansiväliste kohustuste jääk (maksmata lepingulised kohustused) summas 251 851 eurot, 2013. aastal 1 707 809 eurot, mis jaguneb rahastajate vahel alljärgnevalt:

Kohustused			
Rahastaja	Programm	31.12.2014	31.12.2013
Haridus- ja Teadusministeerium	riigieelarveline eraldis " Eesti Lõimumiskava 2014-2020" rakendamiseks	9 752	35 386
Kultuuriministeerium	riigieelarveline eraldis " Eesti Lõimumiskava 2014-2020" rakendamiseks	242 099	1 672 423
Kokku:		251 851	1 707 809

Tulenevalt Riigi Raamatupidamise üldeeskirjast kajastatakse toetuse nõuded bilansivälise nõudena. 2014. aastal bilansivälised nõuded puuduvad.

Lisa 15 Sündmused pärast bilansipäeva

Euroopa Komisjonile esitati EIF AP 2012 aastaprogrammi aruanne.

Vastavalt sihtasutuse 16.12.2014 nõukogu koosoleku otsusele muudeti alates 01.01.2015 sihtasutuse struktuuri. Sihtasutuses on 4 struktuuriüksust: arenduskeskus, rakenduskeskus, nõustamiskeskus ja tugiüksus.

Lisa 16 Tingimuslikud kohustused

Euroopa Komisjoni poolt on aktsepteeritud Euroopa Kolmandate Riikide Kodanike Integreerimise Fondi 2007 – 2011 (EIF) aastaprogrammide (AP) aruanded. Selle perioodi jooksul oli aastaprogrammide veamäär suurus 42 842,19 eurot. EIF AP 2011 veamäär ei määratud.

Eelmiste perioodide kogemuse põhjal on mitteabikõlblikest kuludest tulenevate potentsiaalsete tagasinõuete suurus kuni 39 000 eurot. Alates 2011. aastast on muudetud kulude aktsepteerimise protseduure ja põhimõtteid vastavalt auditite tähelepanekutele. Sellest tulenevalt on juhatus seisukohal, et sellise kulu tekkimine on ebatõenäoline ning vastavat eraldist ei moodustatud.