

**SA EESTI MIGRATSIOONIFOND  
EUROOPA RÄNDEVÕRGUSTIK**

# **SAATJATA ALAEALISED EESTIS**

**TALLINN  
MAI 2009**

## **SISUKORD**

<b>1. SISSEJUHATUS</b>	<b>3</b>
<b>2. SAATJATA ALAEALISTE RIIKI SAABUMISE PÕHJUSED</b>	<b>6</b>
<b>3. RIIKI SISENEMINE</b>	<b>9</b>
<b>3.1. Seotud õigusaktid</b>	<b>9</b>
<b>3.2. Seotud asutused</b>	<b>10</b>
<b>3.3. Saatjata alaealise piiriületus</b>	<b>16</b>
<b>3.4. Menetlusprotsessi skeem ja seotud ametiasutuste tegevus</b>	<b>18</b>
<b>3.5. Kaubitsetud lapsed</b>	<b>21</b>
<b>3.4. Intervjueerimine</b>	<b>24</b>
<b>3.5. Identifitseerimine</b>	<b>25</b>
<b>4. RIIGIS VIIBIMINE, VASTUVÕTUTINGIMUSED</b>	<b>28</b>
<b>4.1. Seotud õigusaktid</b>	<b>28</b>
<b>4.2. Seotud asutused</b>	<b>30</b>
<b>4.3. Eestkoste määramine</b>	<b>35</b>
<b>4.4. Majutamine</b>	<b>36</b>
<b>4.5. Hooldamine</b>	<b>37</b>
<b>4.6. Perekonna taasühinemine</b>	<b>39</b>
<b>5. TAGASIPÖÖRDUMINE</b>	<b>41</b>
<b>5.1. Seotud õigusaktid</b>	<b>41</b>
<b>5.2. Seotud asutused</b>	<b>42</b>
<b>5.3. Vastavus direktiivile 2008/115/EÜ</b>	<b>43</b>
<b>6. KOKKUVÕTE</b>	<b>46</b>

**LISA 1**

**LISA 2**

**LISA 3**

**LISA 4**

**KASUTATUD KIRJANDUS**

## 1. SISSEJUHATUS

Käesolev uurimustöö „Saatjata alaealised Eestis” on koostatud Euroopa Rändevõrgustiku (edaspidi ERV, *European Migration Network*) raames.

Uurimustöö eesmärgiks on anda ülevaade olukorrast Eesti Vabariigis saatjata alaealiste vallas - vastutavatest asutustest, seotud õigusaktidest ja riigis vastuvõtmise menetlusprotsessi skeemist, juhul, kui kolmanda riigi kodanikust saatjata alaealine siseneb riiki või juba viibib riigis. Vastavalt töö spetsifikatsioonidele on käesoleva uurimustöö peamine eesmärk ülevaate andmine saatjata alaealiste varjupaigataotlejate valdkonnast, kuid kuna Eestil ei ole eriti suurt praktikat saatjata alaealiste varjupaigataotlejate vallas (Eestis on varjupaika taotlenud ainult üks saatjata alaealine), siis on teemat laiendatud kõikidele riiki sisenevatele või riigis viibivatele saatjata alaealistele kolmandate riikide kodanikele.

ERV koostab Euroopa Liidu (edaspidi EL) liikmesriikides tehtud ülevaatlike uurimustööde baasil koondaruande, milles tuuakse süstemaatilist võrdlevat meetodikat kasutades välja liikmesriikide sarnasused ja erinevused saatjata alaealiste vallas. Saadud teave võimaldab EL liikmesriikides toimuvat paremini mõista ja analüüsida ning seeläbi aidata kaasa EL-i edasisele ühtsemale rände- ja varjupaigapoliitika kujundamisele saatjata alaealiste vallas.

### Töö ülesehitus

Töö jaguneb suures plaanis kolmeks suureks alaosaks:

1. Saatjata alaealise riiki saabumine
2. Saatjata alaealise riigis viibimine
3. Saatjata alaealise tagasipöördumine koduriiki.

Sissejuhatavas osas antakse ülevaade uurimustöö eesmärkidest, struktuurist ja töö metodoloogiast.

Teises osas esitatakse lugejale peamised saatjata alaealise riiki saabumise põhjused. Saatjata alaealine võib Eestisse siseneda neljal erineval alusel: legaalne ja kontrollitud riiki sisenemine; legaalne, aga kontrollimata riiki sisenemine; ebaseaduslik riiki sisenemine ja alaealine rahvusvahelise kaitse taotleja. Laiemalt on vaadeldud Eesti kogemusi saatjata alaealiste varjupaigataotlejate, kolmanda riigi kodanikest saatjata alaealiste ja EL-i kodanikest saatjata alaealiste vallas. Antud on ülevaade saatjata alaealiste Eestisse saabumise kaudsetest ja otsestest põhjustest ning statistilistest andmetest.

Kolmandas osas antakse ülevaade saatjata alaealise riiki sisenemisest – erisused piiriületusel, seotud õigusaktid ja seotud asutused, saatjata alaealise riigis vastuvõtmise menetlusprotsessi skeem ja ülevaade seotud ametiasutuste tegevusest, kaubitsetud lastest, saatjata alaealiste intervjuerimisest ja identifitseerimisest.

Neljandas osas antakse ülevaade saatjata alaealiste riiki vastuvõtmise tingimustest – millised on vastavad õigusaktid ja seotud asutused, ülevaade on antud eestkoste määramisest, alaealise majutamisest ja hooldamisest, samuti õigusest perekonna taasühinemisele.

Viiendas osas on vaatluse all saatjata alaealise tagasipöördumine koduriiki – ülevaade on antud tagasipöördumisega seotud õigusaktidest ja seotud asutustest, samuti Eesti õigusaktide vastavusest direktiivile 2008/115/EÜ.

Kuues osa on kokkuvõte, kus analüüsitakse kokkuvõtvalt saatjata alaealiste olukorda riigis ja Eestit teiste Euroopa riikide kontekstis.

### Metodoloogia

Käesolev aruanne on koostatud vastavalt ERV Study 2008 II spetsifikatsioonidele ja struktuurile. Metoodiliselt on käesolev uurimus nn teisene *desk-research* tüüpi töö, kus on kasutatud juba olemas olevat avalikku teavet ning ülevaate koostamiseks ei tehtud uusi uurimusi ega analüüsi. Töö koostamisel on küsitletud vastavate ametite valdkonnaeksperte.

Uurimustöös kasutatud saatjata alaealise mõiste tuleneb Euroopa Liidu Nõukogu direktiivist 2001/55/EÜ, 20. juuli 2001, miinimumnõuete kohta ajutise kaitse andmiseks ümberasustatud isikute massilise sissevoolu korral ning meetmete kohta liikmesriikide jõupingutuste tasakaalustamiseks nende isikute vastuvõtmisel ning selle tagajärgede kandmisel, artiklist 2 (f), mille kohaselt saatjata alaealised on kolmandate riikide kodanikud või kodakondsuseta isikud vanuses alla kaheksateistkümnne aasta, kes saavad mõne liikmesriigi territooriumile ilma õiguse või tava kohaselt nende eest vastutava täisealiseta, seni kui selline isik on nad tegelikult oma hoole alla võtnud, või alaealised, kes on üksi jäetud pärast mõne liikmesriigi territooriumile saabumist. Kuna Eestil ei ole palju kogemusi saatjata alaealiste varjupaigataotlejate vallas, siis on saatjata alaealiste teemat laiendatud kõikidele kolmanda riigi kodanikest saatjata alaealistele.

Käesolev uurimustöö on valminud koostöös mitmete ametite ja asutustega – Kodakondsus- ja Migratsiooniamet, Piirivalveamet, Politseiamet, Siseministeerium, Sotsiaalministeerium, Justiitsministeerium, Lastekaitse Liit, Tallina Perekeskus ja Inimõiguste Instituut.

## 2. SAATJATA ALAEALISTE RIIKI SAABUMISE PÕHJUSED

Eestisse võib saatjata alaealine siseneda neljal viisil:

1. Legaalne ja kontrollitud riiki sisenemine – vanemad on teadlikud lapse piiriületusest, lapse dokumendid on korras ja piirivalve lubab lapse takistusteta riiki.
2. Legaalne, aga kontrollimata riiki sisenemine – vanemad ei ole teadlikud lapse piiriületusest. N. kaubitsetud lapsed või Schengeni Konventsiooni § 97<sup>1</sup> alla käivad lapsed. Piirivalve takistab lapse piiriületuse ja annab ta üle vastavatele asutustele. Nimetatud alaealiste andmeid haldab Keskkriminaalpolitsei kriminaalteabe osakonna I talitus.
3. Ebaseaduslik riiki sisenemine – vanemad on teadlikud või siis ole teadlikud lapse piiriületusest. Piirivalve takistab lapse piiriületuse ja annab ta üle vastavatele asutustele.
4. Varjupaigataotleja – laps annab piiril teada, et ta soovib taotleda varjupaika Eestis. Piirivalve lubab lapse riiki ja annab ta üle vastavatele asutustele.

### Saatjata alaealised varjupaigataotlejad

Eesti riigil on väga vähene kogemus saatjata alaealiste varjupaigataotlejate vallas. Alates 1997. aastast (eelneva aja kohta vastav statistika ja õiguslik regulatsioon puudub) on Eestisse sisenenud üks saatjata alaealine varjupaigataotleja, 2001. aastal<sup>2</sup>. Nimetatud alaealine oli Armeenia kodanik, kes sai varjupaigamenetluse ajal täisealiseks.

Seega pole käesolevas uurimustöös võimalik välja tuua saatjata alaealiste varjupaigataotlejate riiki sisenemise tendentse ja trende.

Saatjaga alaealisi varjupaigataotlejaid on Eestis alates 1997. aastast olnud 18 - 9 tüdrukut ja 9 poissi. Saatjaga lapsealised varjupaigataotlejad on saanud Eestisse Afganistanist (2), Armeenias (1), Aserbaidžaanist (1), Iraagist (5), Süüriast (2), Türgist (4), Usbekistanist (1) ja Valgevenest (2) isikut.<sup>3</sup>

---

<sup>1</sup> Schengeni Konventsioon, 14. juuni 1985

<sup>2</sup> KMA andmed, KMA kiri Migratsioonifondile 6-2/2009-08

<sup>3</sup> KMA andmed, KMA kiri Migratsioonifondile 6-2/2009-08

### **Kolmanda riigi kodanikest saatjata alaealised**

Tulenevalt Eesti riigi ajaloolisest taustast ja geograafilisest asukohast siseneb Piirivalveameti piiriületuse registri andmetel Eestisse igapäevaselt umbes tuhat last (hinnanguline number)<sup>4</sup>.

Põhjuseid sellele suhteliselt suurele arvule on mitmeid:

- ajalooline taust. Eesti Vabariik kuulutati välja 24. veebruaril 1918. 1940. aastast kuni Eesti Vabariigi taasiseseisvumiseni 20. augustini 1991. aastal, kuulus Eesti Nõukogude Liidu koosseisu. Põhilised migratsioonivood Eestisse olid just sel ajajärgul. Esimestel Teise maailmasõja järgsetel aastatel saabus umbes 45 000 inimest aastas. Edaspidi sisserändajate hulk järkjärgult vähenes, kuid rändevoog kestis 1980ndateni. Eesti taasiseseisvumise ajaks oli Nõukogude okupatsiooni ajal Eestisse elama asunud ca 500 000 välismaalast, moodustades 1989. a ca 35 % Eesti kogurahvastikust.<sup>5</sup> Vastavalt Statistikaameti andmetele oli Eesti rahvaarv 2008. aasta alguses 1 340 935, kellest 83% on Eesti kodakondsusest isikud, 9% määratlemata kodakondsusega ja 8% mõne muu riigi kodanikud.<sup>6</sup> Seega tingib ajalooline taust (st sidemed Eestiga, sugulased Eestis) Eestis tiheda piiriületuse Eesti kirde ja kagu piirivalvepunktides.

- geograafiline asukoht. Piiriäärsetel aladele elavad inimesed ületavad riigipiiri tihti mitu korda päevas – koolikäimine, töökäimine, vanemate ja vanavanemate juures käimine jne.

- viisalihtsustusleping Venemaaga- 01.06.2007 jõustunud Euroopa Liidu ja Venemaa Föderatsiooni vaheline viisalihtsustusleping, mille eesmärgiks on vastastikuse põhimõtte alusel hõlbustada EL-i ja Venemaa Föderatsiooni kodanikele lühiajaliste viisade andmist, et tugevdada majandus-, kultuuri- ja teadussidemeid. Eesti jaoks lihtsustab see oluliselt Venemaa kodanike liikumist Eestisse ja vastupidi.

- Piirivalveameti piiriületuse registri mõningased erisused, näiteks ei registreerita eraldi saatjata alaealise ja saatjaga alaealise riiki sisenemisi.

---

<sup>4</sup> Piirivalveameti andmed, seisuga 2009. aasta kevad

<sup>5</sup> Rahvastikuõigus, Sisekaitseakadeemia, 2002

<sup>6</sup> KMA kodulehekül, [www.mig.ee](http://www.mig.ee), Statistikaameti kodulehekül, [www.stat.ee](http://www.stat.ee)

### **Euroopa Liidu kodanikest saatjata alaealised**

Saatjata alaealised Euroopa Liidu kodanikud saavad Eestisse põhiliselt õppimise eesmärgil. Näiteks õpilasvahetusprogrammide Erasmus, YFU, UWC (United World Colleges), ASSE (American-Scandinavian Student Ex-change) raames.<sup>7</sup>

Kuigi suurem osa Euroopa Liidu kodanikest saatjata alaealistest tuleb Eestisse õppima, tuleb osa ka perekondlikele põhjustel, näit. elab üks vanematest Eestis ja teine teises Euroopa Liidu riigis. Kuna selliste üksi reisivate alaealiste hulk aina kasvab, siis on paljud Eesti turismi- ja transporditeenust pakuvad asutused (näit. laevafirma Tallink ja lennufirma Estonian Air) oma teenustesse sisse viinud lapse saatmisteenus, et muuta lapse liikumine ühest riigist teise võimalikult turvaliseks. Arvuliselt ei ole teada, kui palju Euroopa Liidu kodanikest saatjata alaealisi aastas Eestisse reisib.

---

<sup>7</sup> Teadus- ja Haridusministeerium [www.hm.ee/index.php?044750](http://www.hm.ee/index.php?044750)

### **3. RIIKI SISENEMINE**

#### **3.1. Seotud õigusaktid**

Eestis reguleerivad saatjata alaealise riiki sisenemist järgnevad õigusaktid:

##### **Välismaalase seadus**

Seadus sätestab alaealise mõiste. Vastavalt § 4<sup>1</sup> on alaealine laps alla 18-aastane isik. Alaealiseks lapseks ei loeta isikut, kes on abielus või omab eraldi perekonda või elab iseseisvat elu. Samuti reguleerib seadus kaubitsetud laste menetlustoimingud ja erisusi.<sup>8</sup>

##### **Euroopa Liidu kodaniku seadus**

Seadus reguleerib Euroopa Liidu kodaniku ja tema perekonnaliikme Eestis viibimise ja elamise aluseid.

##### **Isikut tõendavate dokumentide seadus**

Seadus loetleb Eesti Vabariigi poolt Eesti kodanikele ja välismaalastele väljaantavad isikut tõendavad dokumendid, kehtestab dokumendikohustuse.

##### **Riigipiiri seadus**

Sätestab alaealise dokumendikohustuse riigipiiri ületamisel.

##### **Lastekaitse seadus**

Seadus sätestab lastekaitse üldpõhimõtted (nt lapse parimate huvidega arvestamise kohustuse), määratleb lapse vanuse (nimetatud seadus peab lapseks kuni 18-aastasi inimesi), loetleb lapse rahvusvaheliselt tunnustatud õigused ja kohustused ning reguleerib lastekaitset korraldavad subjektid.

##### **Sotsiaalhoolekande seadus**

Seadus sätestab Eesti sotsiaalhoolekande organisatsioonilised, majanduslikud ja õiguslikud alused ning reguleerib sotsiaalhoolekandes tekkivaid suhteid.

##### **Välismaalasele rahvusvahelise kaitse andmise seadus**

---

<sup>8</sup> Välismaalaste seadus, tähtajalise elamisloa andmise erijuhud § 14<sup>15</sup>

Seadus sätestab saatjata alaealise varjupaigataotleja mõiste. Vastavalt § 6 on saatjata alaealine alla 18-aastane välismaalane, kes saabub või on saabunud Eestisse ilma vanema või eestkostjata või kes jääb Eestis viibides ilma vanema või eestkostjata.

Seadus määratleb isikud, kes võivad olla saatmata alaealise perekonnaliikmed.

Seadus sätestab saatjata alaealise varjupaigamenetluse erisused.

Samuti võib Kodakondsus- ja Migratsiooniamet vastavalt seaduse punktile § 18 eelisjärjekorras läbi vaadata erivajadustega taotleja või saatjata alaealise taotleja või hästi põhjendatud varjupaigataotluse.

Seadus sätestab ka saatjata alaealise varjupaigataotleja Eestis viibimise tingimused.

### **Rahvusvaheline õigus**

Rahvusvahelist õigust puudutavad tähtsamad õigusaktid on esitatud lisas. (vt Lisa 3).

Rahvusvahelist õigust puudutavad tähtsamad Eesti õigusaktid on esitatud lisas (vt Lisa 4).

### **3.2. Seotud asutused**

Lastekaitse tagatakse riiklike, omavalitsuslike ja ühiskondlike organite kaudu. Saatjata alaealise riiki sisenemisega ja esmase menetluse alustamisega tegelevad eelkõige riigiasutused.

Saatjata alaealistega tegelevad riigiasutused Eestis:

1) **Siseministeerium**- Saatjata alaealiste teema valdkonna spetsiifika kuritegevuse, migratsiooni ja piiriületuse küsimuses on Siseministeeriumi haldusala. Ministeeriumi haldusalas tegeleb saatjata alaealistega järgnev struktuuris:

Migratsiooni- ja piirivalvepoliitika osakond, mis töötab välja ja koordineerib riigi kodakondsus-, migratsiooni-, varjupaiga-, piirikontrolli- ning riigipiiri valvamise ja välismaalaste poliitika elluviimist; analüüsib ja kavandab ebaseadusliku sisserände ja ebaseadusliku töötamise ennetamist ja tõkestamist<sup>9</sup>.

1) 1. Kodakondsus- ja Migratsiooniamet (edaspidi KMA) on Siseministeeriumi valitsemis- alal tegutsev valitsusasutus, mille põhiülesanneteks on: Eesti kodakondsuse asjade

---

<sup>9</sup> Siseministri 01.02.2008. a käskkiri nr 13 „Migratsiooni- ja piirivalvepoliitika osakonna põhimäärus“, [www.siseministeerium.ee](http://www.siseministeerium.ee)

korraldamine; isikute ja tööjõu vaba liikumise asjade korraldamine; isikut tõendavate dokumentide väljaandmine; migratsiooniasjade korraldamine; rahvusvahelise kaitse asjade korraldamine; viisaasjade korraldamine; migratsioonijärelevalve korraldamine ning haldussunni kohaldamine ning isikute tagasivõtmisega seotud asjade korraldamine<sup>10</sup>.

KMA laiemaks ülesandeks on välismaalase riigis viibimise seadusliku staatuse määratlemine ja dokumentide väljastamine vastavalt kehtivale korrale.

Eeltoodud ülesandeid täidavad peamiselt järgmised osakonnad:

Välismaalaste osakond, mille põhiülesanne on migratsiooniasjade, isikute ja tööjõu vaba liikumise asjade ning viisaasjade korraldamine ja vastavate menetluste läbiviimine.

Pagulaste osakond, mille põhiülesandeks on rahvusvahelise kaitse asjade korraldamine ja vastavate menetluste läbiviimine. Osakond analüüsib, planeerib ja korraldab rahvusvahelise kaitse valdkonda ametis ning teostab selle üle järelevalvet.<sup>11</sup>

Migratsioonijärelevalve osakond, mille ülesanne on tõkestada illegaalse immigratsiooni levikut siseriigis ja koordineerida regionaalsete migratsioonibüroode tegevust. Migratsioonibüroosid on kokku viis (Tallinn, Tartu, Narva, Pärnu, Jõhvi) ja nad asuvad neljas regioonis (Põhja, Lõuna, Ida ja Lääne).

KMA ametnikud on saanud alljärgnevat koolitust saatjata alaealiste vallas – 2002. a toimus üks ühepäevane koolitus. Koolitajaks oli Anneli Viks (KMA ametnik) ja Lehte Roots (Sisekaitseakadeemia õppejõud). Anneli Viks ja Lehte Roots koolitati selle teema koolitajateks 2001. a novembris S CEP programmi<sup>12</sup> raames. Koolitusse olid kaasatud 2 Halduskohtu konsultanti, Triin Raag Sotsiaalministeeriumist, 2 inimest MTÜ Eesti Pagulasabist ja kõik KMA pagulaste osakonna töötajad. St KMA-s on hetkeseisuga 2 koolitatud ametnikku.<sup>13</sup>

---

<sup>10</sup> Kodakondsus- ja Migratsiooniameti põhimäärus § 2, [www.riigiteataja.ee](http://www.riigiteataja.ee)

<sup>11</sup> KMA pagulaste osakonna põhimäärus [www.mig.ee](http://www.mig.ee)

<sup>12</sup> [www.separated-children-europe-programme.org/index.html](http://www.separated-children-europe-programme.org/index.html)

<sup>13</sup> KMA kiri Migratsioonifondile 6-2/2009-08

1) 2. Piirivalveamet on Siseministeeriumi valitsemisalasse kuuluv riigiasutus, mille ülesandeks on kontrollida välismaalaste Eestis viibimise seaduslikkust<sup>14</sup>, samuti kontrollida Eesti piirile saabuvalid ja lahkuvaid inimesi ning transpordivahendeid.

Kuna piirikontrolli toimingud alaealiste osas ei erine täiskasvanute omadest, siis mingit erikoolitust kontrolli teostajad ei läbi. Samas on rikkumisi ja varjupaigataotlusi menetlevad ametnikud informeeritud erisustest menetlustoimingutes, mida peab arvestama kui menetlusosaline on alaealine.<sup>15</sup>

1) 3. Politseiamet<sup>16</sup> on Siseministeeriumi haldusalas tegutsev organisatsioon, mis juhib ja arendab politsei tegevust, analüüsib õiguskorda riigis, töötab välja politsei arengukavad ja strateegiad ning teostab nende täitmise üle järelevalvet.

Politseiametis on laste ja noorsoo tööd reguleerinud läbi viimase 15 aasta erinevad dokumendid:

1994- valmistati Noorsoopolitsei tegevusjuhend ja Noorsoopolitseiametniku tööjuhend;

1999- Noorsoopolitseiniku tööjuhend

2002- Õigusvastase toe toime pannud ja abi vajavate laste kohtlemise juhend;

2005- Õigusvastase toe toime pannud ja abi vajavate laste kohtlemise juhend (täiendatud versioon);

2008- Õigusvastase toe toime pannud ja abi vajavate laste kohtlemise juhend (täiendatud versioon, milles on uus peatükk - Abi ja kaitset vajav laps), kinnitatud politseipeadirektori 18. märtsi 2008 käskkirjaga nr 92.

Politseiametnikud on saanud laialdast koolitust lastega tegelemiseks – 2003. aastast on piirkondlikel politseitöö ja ennetuse täienduskursustel tutvustatud lastega töö spetsiifikat, k.a erinõudeid menetlustoimingute teostamiseks; väärkohtlemise äratundmine, k.a inimkaubitsemine; võrgustikutöö põhialused; ennetustegevuse planeerimine ja teostamine võrgustikutöö põhimõtetel. Igal aastal on korraldatakse vähemalt 30 ametniku koolitamine (2004 ja 2005 vastavalt 120 ja 60). Alates 2006/2007 õppeaastast on politseiõppe teises astmes laste erikohtlemine omaette teemana.<sup>17</sup>

---

<sup>14</sup> Piirivalveameti kodulehekülj [www.pv.ee](http://www.pv.ee)

<sup>15</sup> PVA kiri Migratsioonifondile 6-2/2009-07

<sup>16</sup> Politseiameti kodulehekülj [www.pol.ee](http://www.pol.ee)

<sup>17</sup> Laste õiguste tagamine politseis, Märt Kõrgmaa, 2008

Ameti struktuuri kuulub keskkriminaalpolitsei, mis täidab Eestis Sirene büroo<sup>18</sup> funktsioone.

2) **Sotsiaalministeerium** jälgib ja vastutab riigi sotsiaalvaldkonna arendamise eest. Sotsiaalministeerium on riiklikku lastekaitset koordineeriv ministeerium.

Sotsiaalministeeriumis kuulub lastekaitsetöö koordineerimine sotsiaalala asekantsleri pädevusse, igapäevast lastekaitsealast tööd koordineerib hoolekande osakond.

#### Hoolekande osakond

2003. aasta lõpus pöördus Läänemeremaade Nõukogu (LMN) sekretariaat LMN Vanemametnike Komitee poole ettepanekuga, et iga riik määraks rahvusvahelise koostöö edendamiseks ning piiriülese probleemi lahendamiseks kontaktpunkti saatjata laste ning kaubitsetud laste teemal.

03. märtsil 2004 kohtusid omavahel Sotsiaal-, Sise-, Justiits- ja Välisministeeriumi ning KMA esindajad ning otsustati, et kontaktpunkti funktsiooni hakkab täitma Sotsiaalministeerium.

Kontaktpunkti otsesed ülesanded on:

- koordineerida riigisiseseid ressursse regioonis piiri ületavate laste hindamisel ning reintegreerimisel;
- olla bilateraalseks kontaktpunktiks individuaaljuhtumite puhul kui teisi kontakte ei leita;
- määratleda riigisisene protseduur, kuidas toimitakse saatjata ning kaubitsetud laste juhtumite puhul;
- teha koostööd LMN sekretariaadiga.

Samas nähakse ette, et kontaktpunkt peaks:

- suunama üksikjuhtumid või ka ennetavad teemad sobivale ametkonnale;
- jälgima ning jõustama strateegilisi protsesse, kuidas reageerida laste kodumaalt lahkumise juhtumitele;
- jälgima ja teavitama saatjata laste ning kaubitsetud laste teema probleeme poliitikutele ja avalikkusele;

---

<sup>18</sup> Schengeni infosüsteemis olevate andmete edastamine ja täiendamine toimub SIRENE büroo kaudu, mis ühtlasi on rahvusvahelise politseikoostöö keskasutuseks Schengeni alal ning mis võimaldab volitatud Eesti ametite infosüsteemidel teha päringuid Schengeni infosüsteemi.

- algatama ühise info kogumise protsessi;
- teavitama avalikkust Läänemeremaade äärsete maade ja ka riigisisest koostööst antud teemal.<sup>19</sup>

Saatjata ja kaubitsetud laste kontaktpunkt on osa LMN riskilapse töörühma tegevusest.<sup>20</sup>

Saatjata laste teemal (varjupaigataotlejad) toimusid koolitused aastatel 2001 ja 2002. Osalesid Sotsiaalministeeriumi ja Illuka Varjupaigataotlejate Vastuvõtukeskuse esindaja. Koolituse läbiviijateks olid MTÜ Eesti Pagulasabi ja Taani Migratsiooniamet.

2004. aastast on Sotsiaalministeeriumis saatjata ja kaubitsetud laste kontaktpunkti koordineeriv ametnik osalenud Läänemere riikide saatjata ja kaubitsetud laste kontaktpunktide kohtumistel (tavaliselt kord aastas), samuti muudel temaga seotud seminaridel.<sup>21</sup> 2009. aastast on Sotsiaalministeeriumi juurde loodud temaga tegelevate ametite kontaktisikute meililist.

Ministeeriumi hoolekande osakonnal on juhtiv roll ka sotsiaalpoliitika kujundajana muuhulgas varjupaigapoliitika valdkonnas. Hoolekande osakonna ülesanneteks on varjupaigataotlejate ja rahvusvahelise kaitse saanud isikutega puudutavate õigusaktide ettevalmistamine, osalemine Euroopa Liidu töögruppides, koostöö siseriiklike ja rahvusvaheliste organisatsioonidega; Illuka Varjupaigataotlejate Vastuvõtukeskuse töö koordineerimine ja Illuka Varjupaigataotlejate Vastuvõtukeskuse toetamine rahvusvahelise kaitse saanud isikute elama paigutamisel kohalikesse omavalitsustesse.

2) 1. Illuka Varjupaigataotlejate Vastuvõtukeskus on Sotsiaalministeeriumi hallatav riigiasutus, mis korraldab varjupaigataotlejate ja ajutise kaitse saajate vastuvõtmist ning neile vajalike teenuste osutamist varjupaigamenetluse ajal.<sup>22</sup>

**3) Välisministeeriumi** ülesandeks on riigi välispoliitika kujundamine. Konsulaarseaduse § 60 lg 1 kohaselt on Välisministeeriumi ülesandeks abinõude rakendamine Eesti kodaniku ja Eesti juriidilise isiku huvide ja õiguste kaitseks välismaal.

---

<sup>19</sup> Läänemeremaade Nõukogu tegevusplaan

<sup>20</sup> [www.childcentre.info](http://www.childcentre.info)

<sup>21</sup> Sotsiaalministeeriumi kiri Migratsioonifondile 6-2/2009-49

<sup>22</sup> Illuka Varjupaigataotlejate Vastuvõtukeskus [www.ivv.ee](http://www.ivv.ee)

Käesoleva töö kontekstis tuleks välja tuua ministeeriumi struktuuriüksusse kuuluva konsulaarosakonna<sup>23</sup> järgmised bürood:

2. büroo (dokumendibüroo), mis korraldab Eesti välisesinduste suhtlemist Kodakondsus- ja Migratsiooniametiga isikut tõendavate dokumentide, elamis- ja töölubade ning Eestis ebaseaduslikult viibivate isikute küsimuses; võtab välisesindustelt vastu Eesti kodanike ja Eesti välismaalaste passe ning muid Eestis väljastatud dokumente edastamiseks pädevatele Eesti asutustele; koostöös pädevate asutustega korraldab Eestis illegaalselt viibivate isikute väljasaatmist.

3. büroo (Schengeni büroo), mis osaleb Eesti viisapoliitika kujundamisel, teeb ettepanekuid asjakohaste õigusaktide väljatöötamise, muutmise ning täiendamise kohta; haldab teavet ja teeb ettepanekuid ebasoovitavate isikute Eestisse sissesõidu tõkestamise kohta; koordineerib Eesti viisade väljastamist välisesindustes ja valvab viisamenetluse õiguspärasuse järele; koordineerib Eesti pädevate asutuste viisamenetlusega seotud tööd.

#### **4) Õiguskantsler**

Laste õiguste ellurakendamise üle peab järelevalvet õiguskantsler, kes on oma tegevuses sõltumatu ametiisik. Vastavalt Õiguskantsleri seadusele teostab ta järelevalvet seadusandliku ja täidesaatva riigivõimu ning kohaliku omavalitsuse õigusloovate aktide Eesti Vabariigi põhiseadusele ja seadustele vastavuse üle; järelevalvet riigiasutuste tegevuse üle, sealhulgas põhiseaduslike õiguste ja vabaduste üle.<sup>24</sup>

Õiguskantsleril on õigus määrata ametisse erinõunikke, ka spetsiaalselt laste õigustega tegelemiseks. Õiguskantsleri seaduse paragrahv 19 kohaselt on igapäev õigus pöörduda õiguskantsleri poole riigiasutuste tegevuse, sealhulgas isikute põhiseaduslike õiguste ja vabaduste tagamise kontrollimiseks. Seega täidab õiguskantsler ka ombudsmani kohuseid.

#### **5) Justiitsministeerium**<sup>25</sup>

Ameti peamine ülesanne on kavandada ja viia ellu riigi õigus- ja kriminaalpoliitikat. Eraldi saatjate alaealiste temaatikaga tegelevaid töötajad Justiitsministeeriumis ei ole. Inimkaubandusega tervikuna tegeleb kriminaalpoliitika osakond seoses inimkaubanduse

---

<sup>23</sup> Konsulaarosakonna põhimäärus [www.vm.ee/est/kat\\_210/1247.html](http://www.vm.ee/est/kat_210/1247.html)

<sup>24</sup> Õiguskantsleri seadus § 1

<sup>25</sup> Justiitsministeeriumi kodulehekülj [www.just.ee](http://www.just.ee)

vastu võitlemise arengukava 2006-2009 koordineerimisega ning inimkaubandusega seotud statistika ülevaadete koostamisega.

Samuti tegeleb Justiitsministeeriumis teemaga rahvusvahelise õigusabi talitus, mis on dokumentide vahendajaks juhul, kui käimas on kriminaalmenetlus (nt KaRS § 172 või 173<sup>26</sup> seondult) – talitus edastab päringuid, kohtukutseid, menetluskohustusi jms.<sup>27</sup>

### 3.3. Saatjata alaealise välismaalase piiriületus

Tulenevalt Riigipiiri seaduse §-st 11<sup>2</sup> „Alaealise dokumendikohustus riigipiiri ületamisel” ei pea alla 15-aastaselt välismaalasel olema reisidokumenti, kui ta sõidab Eestisse sisse, viibib Eestis ja sõidab Eestist välja isiku saatel, kelle reisidokumenti on kantud tema nimi, sünniaeg, viisa või elamisloa või elamisõiguse andmed, juhul kui välismaalasele kehtib Eestis viisakohustus, elamisloa või elamisõiguse omandamise kohustus, ja foto. Foto ei pea olema kantud saatja reisidokumenti, kui alaealine on alla seitsmeaastane. Elamisloa või elamisõiguse andmed ei pea olema kantud saatja reisidokumenti, kui alaealisel on kehtiv Eesti Vabariigi poolt väljaantud isikutunnistus ja see esitatakse koos saatja reisidokumendiga riigipiiri ületamisel.

Kui vähemalt 15-aastaseks saanud alaealine ületab riigipiiri üksi, peab tal olema lihtkirjalik vanema või seadusliku esindaja nõusolek, milles on ära toodud lapse isikuandmed, välismaale minemise põhjus, sihtkoht ja välismaal viibimise (eeldatav) aeg, lapse vanema või seadusliku esindaja kontaktid ja kui on teada, siis vastuvõtja isikuandmed ning kontaktid.

2004. a aprillis täiendas Euroopa Nõukogu EL ühtset piirikontrolli alast käsiraamatut sätestades, et piirikontrolli teostav personal peab erilist tähelepanu pöörama nii koos täiskasvanud saatjaga kui ka ilma täiskasvanud saatjata reisivatele alaealistele.<sup>28</sup> Vastamaks Schengeni acquis'ile peab ka Eesti hakkama alaealise piiriületusele senisest enam tähelepanu pöörama.

Reisifirmad on Eestis riskide minimeerimiseks kehtestanud piiranguid alaealise reisimise osas. Näiteks Estonian Air'i<sup>29</sup> reeglite järgi üksi reisivaid 5-11-aastasi alaealisi võetakse

<sup>26</sup> Kriminaalseadustik § 172 Võõra lapse hõivamine; § 173 Lapse müümine ja ostmine

<sup>27</sup> Justiitsministeeriumi kiri Migratsioonifondile 6-2/2009-45

<sup>28</sup> Euroopa Liidu Nõukogu otsus 2004/466/EÜ

<sup>29</sup> Estonian Air'i koduleheküljel [www.estonian-air.ee/reisijate\\_ja\\_pagasi\\_veotingimused](http://www.estonian-air.ee/reisijate_ja_pagasi_veotingimused)

lendudele ainult järgmistel tingimustel: lapse saatmise teenus peab olema ette tellitud, last saatev lapsevanem/hooldaja vormistab lähtelennujaamas kõik vajalikud dokumendid ning viibib lennujaamas kuni lennuki väljumiseni ja sihtkohalennujaamas ootab last teine lapsevanem/ hooldaja. Lapsed vanuses 5-11 aastat, kes ei soovi lapse saatmise teenust, tohivad reisida ainult koos vähemalt 16-aastase saatjaga, kes suudab hoolitseda reisi vältel lapse eest ja on vanemate või hooldajate poolt ametlikult määratud last saatma. Sarnaseid tingimusi on seadnud ka teised reisifirmad.

Laevafirma Tallink<sup>30</sup> reeglite kohaselt alla 15-aastastel alaealistel üksi reisida ei ole lubatud. Alla 15-aastased alaealised võivad reisida koos vanema või täisealise saatjaga. Kui alla 15-aastane alaealine reisib ainult koos täisealise saatjaga, peab selleks olema vanema allkirjastatud reisiluba, millele on märgitud saatja nimi ja isikukood<sup>31</sup> st. alla 15-aastane alaealine ei tohi riigipiiri ületada ilma saatjata, saatjana võib kasutada transpordi- või turismiettevõtte poolt pakutavat saatmisteenusust.

### **Juhul, kui saatjata alaealine taotleb varjupaika**

Saatjata alaealisel välismaalasel, kellel puudub seaduslik alus või kehtiv reisidokument Eestisse sisenemiseks ning kes soovib taotleda Eestis varjupaika või ajutise kaitse alusel elamisluba, lubatakse Eestisse siseneda pärast varjupaigataotluse või ajutise kaitse alusel elamisloa taotluse piirivalveasutusele esitamist.

### **Erisused piiriületusel**

- Kui kohus on teinud otsuse lapse elukoha üle, siis lapsega riigipiiri ületamisel peab ikkagi olema ka teise vanema nõusolek, va juhul kui vanema õigusi on piiratud;
- Kui on põhjendatud kahtlus lapserööviks, siis on vanemal võimalus pöörduda politseisse menetluse alustamiseks (ka vastu vanema tahet lapse üle piiri viimise puhul), kohtumääruse andmise võimalus ka ilma kohtuvaidluseta;
- Kohtumäärus (elukoht kohtu poolt määratud ühe vanema juurde), mida peaks saama lihtmenetluse korras 48 tunni jooksul või jõustunud kohtuotsus lapse seadusliku esindaja

---

<sup>30</sup> Tallink kodulehekül [www.tallink.ee/ee/mainMenu/usefulInformation/ageregulations.htm](http://www.tallink.ee/ee/mainMenu/usefulInformation/ageregulations.htm)

<sup>31</sup> Seletuskiri Vabariigi Valitsuse inimkaubanduse vastu võitlemise tegevuskava 2006-2009 eelnõu juurde - [www.eoigus.just.ee/?act=dok&subact=1&DOK\\_W=93923](http://www.eoigus.just.ee/?act=dok&subact=1&DOK_W=93923)

määramise kohta või vanema õiguste äravõtmise kohta. Vanemate vahelise vaidluse korral, mis on kohtus lahendamisel, saab alaealine piiri ületada koos vanema või seadusliku esindajaga, kui teine vanem on andnud selleks notariaalse nõusoleku;

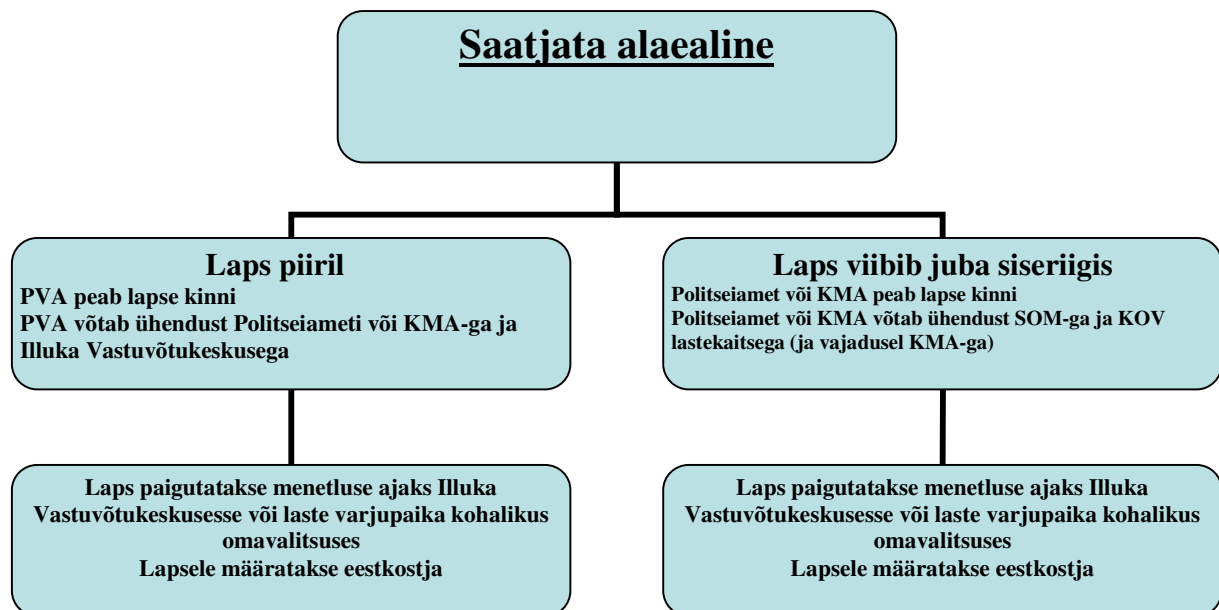
- Kui teisel vanemal on põhjendatud alus keelata alaealise huvides ka koos teise vanemaga piiri ületamist (ohtlik piirkond), peaks olema võimalus kohtumääruse saamiseks (ka ilma kohtuvaidluseta).<sup>32</sup>

### 3.4. Menetlusprotsessis skeem ja seotud ametiasutuste tegevus

Tegevused ning vastutus saatjata alaealiste valdkonna eest jaguneb mitme erineva institutsiooni vahel.

#### **Skeem:**

Iga amet arvestab kindlasti ka lapse riiki sisenemise asjaolusid (kas laps on varjupaigataotleja või lihtsalt saatjata alaealine).



#### **Seotud ametiasutuste tegevus**

**Piirivalve** tegevus – piirivalve on kohustatud alaealise piiriületamisel kontrollima piiriületuse nõuete täitmist ja vajadusel või kahtluse korral läbi viima vestluse alaealisega või tema saatjaga ning vajadusel võtma kontakti alaealise seadusliku esindaja või vastuvõtjaga

<sup>32</sup> Sotsiaalministeeriumi koduleheküljel [www2.sm.ee/lastekaitse/index.php?t=1&id=26](http://www2.sm.ee/lastekaitse/index.php?t=1&id=26)

teises riigis. Vastava vestluse kohustuslikud osad ja läbiviimise korra kehtestab sotsiaalminister. Kui piirivalve tuvastab saatjata alaealise, siis tõkestatakse isiku piiriületus ja tuvastatakse isik. Piiripunktis üldjuhul isikuid kinni ei hoita, vaid antakse kohe üle pädevale ametkonnale (politsei ameti esindajale – võib esineda erisusi, näit. kui laps kardab naasta koduriiki ja soovib taotleda varjupaika, siis edastab piirivalveasutus lapse KMA-le<sup>33</sup>).<sup>34</sup>

Piirivalve on kohustatud peatama alaealise piiriületamise, kui on esitatud sellekohane kohtuotsus või -määrus ning lapse koos saatjaga tagasi saatma või ühendust võtma vanema kui 15-aastase alaealise seadusliku esindajaga.

Eelpool nimetatud protseduur toimub välispiiri piiripunktides (dokumente kontrollitakse Schengeni välispiiril).<sup>35</sup>

**Politseiameti** käitumine - juhul, kui saatjata alaealine on sisenenud Eestisse (ületanud riigipiiri) ja ta politsei poolt mingil põhjusel kinni peetakse, toimitakse temaga põhimõtteliselt samadel alustel kui Eestis alaliselt elavate alaealistega (ehk siis vastavalt politseipeadirektori 18.03.2008 käskkirjaga nr 92 kinnitatud Õiguserikkumise toime pannud või abi ja kaitset vajavate laste kohtlemise juhendiga ette nähtud reeglistikule). Igal juhul kaasatakse sotsiaalametnikud ja lastekaitse ametnikud. Kui saatjata laps väidab menetluse käigus, et ta kavatses taotleda varjupaika või selgub, et tema riigis viibimine on ebaseaduslik, kaasatakse ka koheselt KMA pädevad ametnikud.<sup>36</sup>

Schengeni infosüsteemis Schengeni konventsiooni artikli 97 järgi tehtud tagaotsimismärkega laps paigutatakse politseiasutuse kahes eksemplaris koostatud saatekirja alusel sotsiaalhoolekandeametisse. Lapse sotsiaalhoolekandeametisse paigutamisel võetakse saatekirja teisele eksemplarile sotsiaalhoolekandeametiselt märge, mis sisaldab lapse vastu võtnud asutuse nimetust ja kontaktandmeid ning lapse vastu võtnud ametniku nime. Pärast lapse sotsiaalhoolekandeametisse paigutamist edastatakse eelnimetatud märkega saatekirja teine eksemplar elektrooniliselt Keskkriminaalpolitsei kriminaalteabe osakonnale (SIRENE büroole).<sup>37</sup>

---

<sup>33</sup> KMA kiri Migratsioonifondile 6-2/2009-08

<sup>34</sup> Piirivalveameti kiri Migratsioonifondile 6-2/2009-07

<sup>35</sup> Sotsiaalministeeriumi kodulehekülg [www2.sm.ee/lastekaitse/index.php?t=1&id=26](http://www2.sm.ee/lastekaitse/index.php?t=1&id=26)

<sup>36</sup> Politseiameti kiri Migratsioonifondile 6-2/2009-39

<sup>37</sup> Õigusvastase teo toime pannud ja abi vajavate laste kohtlemise juhend p. 44

**Sotsiaalministeeriumi** aspektist – kui saatjata alaealine taotleb varjupaika, siis Sotsiaalministeeriumi hallatav varjupaigataotlejate vastuvõtukeskus saab teabe pea kohe, sõltuvalt Piirivalveameti või KMA teavitamiskiirusest. Vastuvõtukeskusel lasub kohustus korraldada saatjata alaealisele vajalike teenuste osutamine (majutamine, tõlketeenused, õigusnõustamine, juurdepääs haridusele jne), samuti määratakse saatjata alaealisele esindaja vastuvõtukeskuse juhataja ettepanekul.

Saatjata alaealine võib varjupaika taotleda ka siseriigis, st et piirilt temast infot ei tulegi. Piiri on ta ületanud seaduslikult, kas siis saatjaga, vajalike dokumentidega ja ei ole avaldanud soovi varjupaika taotleda. Sel juhul teavitatakse ka kohalikku omavalitsust, kuna vastavalt Sotsiaalhoolekande seaduse §4 on sotsiaalteenuseid, sotsiaaltoetusi ja muud abi õigus saada Eestis viibival rahvusvahelise kaitse saajal ning vältimatut abi on õigus saada igal Eestis viibival isikul. Samuti on vastavalt Eesti Vabariigi lastekaitse seadusele Eesti riigil lapse abistamise kohustus.<sup>38</sup>

**KMA** toimingud - varjupaigataotluse puhul on üldiselt riiki sisenemise otsustamine osaliselt ka KMA pädevuses, sest piirivalvel puudub pädevus tagasilükkavat otsust ilma KMA kooskõlastuseta langetada. Varjupaigataotluse menetlemine (reisiteekonna tuvastamine, tagakiusukartuse olemasolu ja põhjendatuse tuvastamine, tagasisaatmise lubatuse tuvastamine, varjupaiga ja elamisloa andmise või sellest keeldumise otsustamine, dokumenteerimine) – kuulub KMA vastutusalasse. KMA hindab muuhulgas, kas lapse tagasi saatmine on turvaline, st kas tagasisaatmine võib talle realselt kaasa tuua inimväärikut alandava kohtlemise, piinamise või kas ta elu ja vabadus võib ohtu sattuda relvakonflikti tõttu.

Kui aga piiril on näha, et tegemist on saatjata alaealisega, siis tuleb ta riiki lubada ja KMA-le üle anda. See tähendab, et saatjata alaealise varjupaigataotleja puhul ei või piirivalveasutus tagasilükkavat otsust teha, vaid varjupaigamenetlus antakse üle KMA-le. Kui saatjata alaealine on juba riigipiiri ületanud, siis tegeleb temaga ainult KMA ning sellisel juhul piirivalvel enam pädevust varjupaiga asjades ei ole. Kui laps on alles piiripunktis ja tal puuduvad dokumendid ja/või alused riiki sisenemiseks, siis tegeleb temaga esmalt piirivalve. KMA kaasatakse kohe, kui selgub, et laps on mistahes viisil väljendanud, et ei taha koju

---

<sup>38</sup> Sotsiaalministeeriumi kiri Migratsioonifondile 6-2/2009-49

tagasi minna ja kardab st soovib taotleda varjupaika. Kui kohe piiril on võimalik tuvastada, et tegemist on kindlasti saatjata alaealisega (sageli ei reisi lapsed täiesti üksi vaid mõne täiskasvanuga koos, kes aga ei ole tegelikult tema vanem või hooldaja, samuti võib lapsealine nooruk välja näha täiskasvanuna), siis ei saa piirivalve temalt varjupaigataotlust vastu võtta. Välismaalasele rahvusvahelise kaitse andmise seaduse alusel esitab lapse eest taotluse tema vanem või hooldaja või eestkostja. Seega on vaja enne taotluse esitamist lapsele määrata eestkostja või muu seaduses loetletud hooldaja, kes tema nimel taotluse täidab. Kui aga laps saab täisealiseks enne menetluse lõppu st hinnanguliselt kuue kuu kuni aasta jooksul, siis võib ta kõiki toiminguid teha iseseisvalt. Sellisel juhul saab ka piirivalveasutus temalt taotluse vastu võtta. Esmaste toimingute hulka kuulub ka sõrmejälgede võtmine. Alla 14-aastaselt lapselt sõrmejälgi ei võeta. Kui tegemist on juhtumiga, et laps on sellises vanuses, et ta tõenäoliselt 6 kuu jooksul täisealiseks ei saa, siis võtab piirivalve lapselt menetlusvälise seletuse ja toimetab ta Illukale Varjupaigataotlejate Vastuvõtukeskusesse. Illuka vastuvõtukeskus saab praegu lapse vastu võtta ainult siis, kui KMA-le (või piirivalvele) on varjupaigataotlus esitatud ja KMA lapse kui varjupaigataotleja sinna suunab. Seal korraldatakse lapse eale vastav hooldus ja määratakse hooldaja või seatakse kohtu kaudu eestkoste. Alles pärast seda saab KMA sisulist menetlust alustada.<sup>39</sup>

### **3.5. Kaubitsetud lapsed**

2004. aastal ratifitseeris Eesti ÜRO lapse õiguste konventsiooni lisaprotokolli laste müügi, pornograafia ja prostitutsiooni teemal. Protokoll kehtestab miinimumstandardi, millest lähtuvalt tuleb ühinenud riigil tagada lapse õiguste kaitse antud valdkonnas. Protokoll eesmärgiks on tugevdada riikidevahelist koostööd laste müügi, prostitutsiooni ja pornograafia vastases võitluses ja arendada sellealast ennetustööd. Protokoll tähtsustab ohvritele asjakohase nõustamise ja rehabilitatsiooni tagamise vajadust.

Rahvusvahelise inimkaubanduse ohvrite õigusi ja kohustusi reguleerivad Eestis Välismaalaste seadus ja Karistusseadustik.

Välismaalaste seaduses jõustusid 01.02.2007 muudatused, millega nähakse ette tähtajalise elamisloa andmise võimalus kannatanule või tunnistajale inimkaubandusega seotud kuriteos.

---

<sup>39</sup> KMA kiri Migratsioonifondile 6-2/2009-08

Muudatusega võeti üle EL nõukogu 29.04.2004 direktiiv 2004/81/EÜ elamisloa väljaandmise kohta kolmandate riikide kodanikele, kes on inimkaubanduse ohvrid, kuid teevad pädevate asutustega koostööd.<sup>40</sup> Välismaalaste seaduse kohaselt võib välismaalasele tähtajalise elamisloa anda kaaluka avaliku huvi korral kuriteo tõendamiseseme<sup>41</sup> asjaolude selgitamisele kaasaitamiseks, kui:

1) ta on kannatanu või tunnistaja kriminaalmenetluses, mille esemeks on inimkaubandusega seotud kuritegu nõukogu raamotsuse 2002/629/JSK inimkaubanduse vastu võitlemise kohta tähenduses,

2) ta on eelnevalt kaasa aidanud kuriteo tõendamiseseme asjaolude selgitamisele või on andnud nõusoleku seda teha ja

3) ta on katkestanud kõik suhted isikutega, keda kahtlustatakse või süüdistatakse kuriteo toimepanemises.

Tähtajaline elamisloa kaaluka avaliku huvi korral antakse kehtivusajaga kuni üks aasta. Tähtajalise elamisloa andmisel kaaluka avaliku huvi korral ei arvestata taotlejat sisserände piirarvu hulka.

Nimetatud erijuhul elamisloa taotlemisel teavitab prokuratuur või uurimisasutus prokuratuuri korraldusel välismaalast käesoleva peatüki alusel kaaluka avaliku huvi korral tähtajalise elamisloa andmise võimalusest ja tingimustest. Prokuratuuri otsusel antakse välismaalasele järelemõtlemisaega 30 kuni 60 kalendripäeva hetkest, kui teda teavitatakse kaaluka avaliku huvi korral tähtajalise elamisloa andmise võimalusest ja tingimustest, võimaldamaks välismaalasel jõuda otsusele, kas ta soovib kuriteo tõendamiseseme asjaolude selgitamisele kaasa aidata.

Alaealistele või piiratud teovõimega isikule võib samuti eelpool nimetatud alustel elamisloa anda, aga seda juhul, kui see on kooskõlas tema õiguste ja huvidega. Kuna direktiiv annab liikmesriikidele võimaluse laiendada elamisloa saajate ringi ka alaealistele, siis rakendab Eesti õigus seda just põhjusel, et praktikas on inimkaubanduse ohvriteks tihti lapsed ning piiratud teovõimega täisealised.

---

<sup>40</sup> Välismaalaste seadus §14<sup>15</sup>

<sup>41</sup> Kriminaalmenetluse seadustiku §62 alusel on tõendamiseseme asjaolud:

1) kuriteo toimepanemise aeg, koht ja viis ning muud kuriteo tehiod;

2) kuriteokoosseis;

3) kuriteo toimepannud isiku süü;

4) kuriteo toimepannud isikut iseloomustavad andmed ja muud tema vastutust mõjutavad asjaolud.

Saatjata alaealine välismaalane, kes on saabunud Eestisse ilma seadusliku esindajata või kes jääb Eestis viibides ilma vanemast või eestkostjast, paigutatakse kaaluka avaliku huvi korral tähtajalise elamisloa taotluse läbivaatamise ajaks ja talle nimetatud elamisloa andmisel elamisloa kehtivusajaks:

- 1) täisealise sugulase juurde,
- 2) eestkostele või perekonnas hooldamisele või
- 3) laste hoolekandetasutusse.

Saatjata alaealise välismaalase viibimiskoha määramisel arvestatakse eelkõige alaealise õiguste ja huvidega. Võimaluse korral ei lahutata üksteisest saatjata alaealisi õdesid ja vendi.<sup>42</sup>

2008. aasta alguse seisuga ei ole välisriigist pärit inimkaubanduse ohvrite kriminaalmenetluse ajaks Eesti tähtajalist elamisluba väljastatud.<sup>43</sup>

Karistusseadustiku (edaspidi KarS) oluliseks muudatuseks 2007. aastal oli 15.03.2007 jõustunud muudatus, millega täiendati tulenevalt EL Nõukogu 19. juuli 2002. a inimkaubanduse vastu võitlemise raamotsuses (2002/629/JSK) sisalduvast inimkaubanduse mõistest orjastamise (§ 133) koosseisu. Orjastamiseks loetakse nüüdsest ka ohvri abitu seisundi või süüdlasest sõltuvuse ärakasutamist. KarS-i § 133 orjastamise definitsioon sisaldas varem võimalike orjastamisviisidena vaid vägivalda või pettust, mistõttu ei olnud raamotsuses nimetatud orjastamise või kaubitsemise viisid täielikult hõlmatud. Seetõttu täiendati KarS-i § 133 tunnusega „ära kasutades inimese abitut seisundit“. Abitu seisund võib olla seotud ka kannatanu sõltuvusega teo toimepanijast (nt vanem või seaduslik esindaja ja laps, arst ja patsient).

Justiitsministeeriumi juhtimisel, koostöös Siseministeeriumi, Sotsiaalministeeriumi ja Välisministeeriumiga koostati 2007. a. Euroopa Nõukogu Inimkaubandusevastase konventsiooni analüüs, mis on aluseks konventsiooni allkirjastamise ettevalmistamiseks 2008.a. Konventsiooni analüüs vaatleb põhjalikumalt ka Eesti seniseid ning kavandatavaid tegevusi inimkaubanduse vastases võitluses konventsiooni standarditest lähtuvalt.

---

<sup>42</sup> Välismaalaste seadus §14<sup>19</sup>

<sup>43</sup> Justiitsministeeriumi koduleheküljel [www.just.ee/30132](http://www.just.ee/30132) Kuritegevus Eestis 2007. Kriminaalpoliitika uuringud nr 8. Justiitsministeerium 2008

Inimõiguste Instituut<sup>44</sup> koostas 2008. aastal aruande kaubitsetud laste olukorrast Eestis. Aruanne on koostatud koostöös Euroopa Põhiõiguste Ametiga (FRA). Aruanne avaldatakse 2009. aasta mais.

Sotsiaalministeeriumi algatusel valmis 2009. aastal koostöös teiste asjassepuutuvate asutustega Inimkaubanduse ohvri tuvastamise ja abistamise juhised. Juhises on välja toodud ka alaealisele ohvrile omased tunnused ja esmase abistamise. Dokument ei ole mõeldud avalikuks kasutamiseks, vaid ainult piiratud ametite ringile.

### **3.6. Intervjuerimine**

Politseiamet kuulab alla neljateistaastase lapse üle vastavalt Kriminaalmenetlusseadustiku § 70 nõuetele lastekaitsetöötaja, sotsiaaltöötaja või psühholoogi osavõtul. Ohvriabitöötaja võib kaasata juhul, kui tal on lastekaitse-, sotsiaaltöötaja või psühholoogi kvalifikatsioon. Lapselt võib võtta õigusrikkumise asjaolude selgitamiseks seletuse. Laps võib kirjutada seletuse omakäeliselt.<sup>45</sup>

Saatjata alaealise varjupaigataotleja küsitlemist reguleerib Välismaalasele rahvusvahelise kaitse andmise seadus paragrahvides 15 lg 1 p 5 (määrab toimingud pärast varjupaigataotluse esitamist, millest üks toiming on seletuse võtmine Eestisse või Eesti piirile saabumise ja varjupaigataotluse aluseks olevate asjaolude kohta) ja § 18 lg 4 (määrab varjupaigataotluse läbivaatamist, mille käigus antakse taotlejale võimalus isiklikult suuliselt või kirjalikult esitada omapoolseid fakte ja anda seletusi tema varjupaigataotluse menetlemisel tähtsust omavate asjaolude kohta, sealhulgas asjaolude kohta, mis takistavad taotleja riigist väljasaatmist).

KMA on küsitluse korra ühetaolise praktika tagamiseks sätestanud selle KMA käskkirjas. Nimetatud käskkiri sätestab, et alaealist taotlejat küsitletakse vajadusel tema vanema, eestkostja või vastavate erialateadmistega isiku juuresolekul. Alaealise küsitlemisel

---

<sup>44</sup> Inimõiguste Instituut [www.eihr.ee](http://www.eihr.ee)

<sup>45</sup> Õigusvastase teo toime pannud ja abi vajavate laste kohtlemise juhend p.30, 34

arvestatakse tema iga ja küpsusastet. Alaealise puhul ei või küsitlus ühel päeval kesta kauem kui neli tundi. Taotlejat küsitleb vajadusel temaga samast soost ametnik.<sup>46</sup>

Inimkaubanduse ohvri tuvastamine läbi intervjuerimise ja alaealise käitumise jälgimise toimub Inimkaubanduse ohvri tuvastamise ja abistamise juhendmaterjali alusel. Ohvreid on vaja tuvastada mitmel põhjusel: ohvrite kaitse seisukohalt, kuritegevuse vastu võitlemiseks, samuti kuritegevuse ennetamiseks.

### **3.7. Identifitseerimine**

Saatjata alaealise isik tuvastatakse Isikut tõendavate dokumentide seaduse § 2 lõikes 2 sätestatud dokumendi või välisriigi reisidokumendi alusel. Alla 15-aastase taotleja ja saatjata alaealise, kellele ei ole välja antud seaduses nimetatud dokumenti, isik tuvastatakse sünnitunnistuse ja seadusliku esindaja ütluste alusel.

Saatjata alaealise varjupaigataotleja isik tuvastatakse samuti eelpool nimetatud alustel, kuid kui varjupaigataotleja esitab isik, kellel ei ole seaduses nimetatud dokumente, siis tuvastatakse tema isik muu dokumentaalse tõendi alusel. Selle puudumise korral tuvastatakse isik tema või tema seadusliku esindaja ütluste alusel ning varjupaigataotlust vastuvõttev ametnik teeb varjupaigataotlusele vastava märke.<sup>47</sup>

#### **Isiku tuvastamine:**

##### **1) Vanuse kindlaksmääramine**

Kui KMA-l tekib põhjendatud kahtlus saatjata alaealise poolt oma vanuse kohta esitatud andmete õigsuses, võidakse tema või tema esindaja nõusolekul teha meditsiinilised uuringud taotleja vanuse kindlaksmääramiseks. Vajadusel tellib KMA Eesti Kohtuarstlikust ekspertiisist vanuse määramise ekspertiisi. Samuti võib ekspertiisi tellimise vajadus ilmnedda kohtumenetluse käigus, siis on ekspertiisi tellijaks kohus.

Eestis kasutatakse isiku vanuse määramiseks Tanner&Whitehouse (TW-2) meetodit. Meetodit saab Eestis kasutada kahes kohas: Tallinna Lastehaiglas (tulemust hindab

---

<sup>46</sup> KMA kiri Migratsioonifondile 6-2/2009-08

<sup>47</sup> Pagulase ja täiendava kaitse saaja ning tema perekonnaliikme elamisloa taotlemise, andmise ja pikendamise ning kehtetuks tunnistamise kord, elamisloa taotlemisel esitatavate tõendite ja andmete loetelu ning elamisloa andmete isikutunnistusele kandmise kord nr 162 §3

lasteradioloog) ja Tartu Ülikooli Kliinikumi Lastehaiglas (tulemust hindab lasteradioloog). Need meetodid on kasutusel kliinilises praktikas laste arengu hindamiseks.

Juriidilises praktikas on Eestis hinnatud isiku vanust ainult üks kord seoses illegaalse immigratsiooni juhtumiga ja ekspertiis telliti kohtumenetluse raames. Ekspertiisiks kasutati Tanner & Whitehouse (TW-2) meetodit, hammaste röntgenuuringut ning konsulteeriti lasteradioloogiga.<sup>48</sup>

Varjupaigataotluse juhul teavitab KMA isikut meditsiinilistest uuringutest, nende teostamise viisist ning tagajärgedest, mis võivad kaasneda, kui taotleja keeldub meditsiinilistest uuringutest.<sup>49</sup>

## **2) Fotografeerimine**

Politseiametil on vastavalt Politseiseaduse § 131g 1 p 9<sup>1</sup> õigus fotografeerida ja daktüloskopeerida kuriteo toimepanemises kahtlustatavaid, süüdistatavaid, süüdimõistetuid, arestiga karistatuid, karistusest või vangistusest tingimisi vabastatuid, isikuid, keda tuvastatakse neile abi osutamise vajadusel, varjupaigataotlejaid, ebaseaduslikult Eestis viibivaid välismaalasi ja välismaalasi, kelle suhtes on kohaldatud sissesõidukeeldu või Euroopa Liidu ühtsesse viisaruumi kuuluva riigi poolt kohaldatud ja Schengeni konventsiooni kohaselt Schengeni infosüsteemi kantud Schengeni sissesõidukeeldu.

Varjupaigataotleja on vastavalt Välismaalasele rahvusvahelise kaitse andmise seaduse § 11 lg 2 p 7 kohustatud igakülgseks kaasa aitama varjupaiga taotlemise asjaolude selgitamisele, sealhulgas lubama fotografeerida, daktüloskopeerida ning võtta DNA proove<sup>50</sup>.

## **3) DNA proovide võtmine ja daktüloskopeerimine**

Daktüloskopeerimisel kogutud andmed kantakse riiklikku sõrmejälgede registrisse ja DNA proovide tulemusena saadud andmed riiklikku DNA registrisse.<sup>51</sup>

Vastavalt Välismaalaste seadusele<sup>52</sup> teostab politseiametnik, piirivalveametnik või kodakondsus- ja migratsiooniametnik seadusliku aluseta Eestis viibiva vähemalt 14-aastase välismaalase daktüloskopeerimise vastavalt Euroopa Liidu Nõukogu määrusele 2725/2000.

---

<sup>48</sup> Eesti Kohtuekspertiisi Instituudi kiri Migratsioonifondile 6-2/2009-61

<sup>49</sup> Välismaalasele rahvusvahelise kaitse andmise seadus § 17 lg 8,9

<sup>50</sup> Välismaalasele rahvusvahelise kaitse andmise seadus § 15

<sup>51</sup> Riikliku DNA registri asutamine ja registri pidamise põhimäärus

<sup>52</sup> Välismaalaste seaduse § 15<sup>2</sup>

Daktüloskopeerimisel kogutud andmed edastatakse kontrollimiseks Eurodac-süsteemi kesksusele vastavalt Euroopa Liidu Nõukogu määrusele 407/2002 alla 14-aastase välismaalase daktüloskopeerimise, kui teisiti ei ole võimalik isikut tuvastada. Alla 14-aastaselt välismaalaselt sõrmejälgede võtmise otsustamisel arvestatakse eelkõige nimetatud isiku õiguste ja huvidega.

Varjupaigataotluse korral on DNA proovide võtmine ning alla 14-aastase välismaalase daktüloskopeerimisele samad nõuded, mis lihtsalt kolmanda riigi kodanikust saatjata alaealise puhul. Varjupaigataotluse juhul on toiming reguleeritud Välismaalasele rahvusvahelise kaitse andmise seaduses.

#### **4. Tervisekontroll**

Saatjata alaealise tervisekontroll on õigusaktides reguleeritud ainult varjupaigataotluse esitamise korral.

Varjupaigataotluse juhul võib varjupaigamenetlust läbi viiv ametnik vajaduse korral korraldada tervisekontrolli protseduuri, samuti on Iluka Varjupaigataotlejate vastuvõtukeskusel ülesanne korraldada taotlejale varjupaigamenetluse või ajutise kaitse menetluse ajal vastavalt vajadusele vältimatu abi ja tervisekontroll<sup>53</sup>. Varjupaigataotluse ühe lisalehe moodustavad küsimused taotleja tervisliku seisundi kohta, et arstiabi vajadusest võimalikult kiiresti teada saada. Arstiabi korraldajaks on Sotsiaalministeerium. Kui aga inimene on silmnähtavalt haige ja vajab kiiret abi, siis korraldab talle esmase arstiabi KMA ametnik. Praktikas ei ole seda vajadust ette tulnud.<sup>54</sup>

---

<sup>53</sup> Välismaalasele rahvusvahelise kaitse andmise seaduse § 12 lg 2 p 3

<sup>54</sup> KMA kiri Migratsioonifondile 6-2/2009-08

## **4. RIIGIS VIIBIMINE, VASTUVÕTUTINGIMUSED**

### **4.1. Seotud õigusaktid**

Eestis reguleerivad saatjata alaealise riigis viibimist põhiliselt järgnevad õigusaktid:

#### **Eesti Vabariigi põhiseadus**

millega on garanteeritud igäiue-, samuti kodaniku õigused ja vabadused laienevad enamuses ka lapsele. Nii on lapsele tagatud näiteks õigus elule, isikupuutumatusesele, sõna- ja mõttevabadusele, üldisele tegevusvabadusele, eraelu kaitsele, aga ka õigus haridusele, tervise kaitsele ning riigi abile puuduse korral.<sup>55</sup>

#### **Eesti Vabariigi lastekaitse seadus**

Seadus sätestab lapse rahvusvaheliselt tunnustatud õigused, vabadused ja kohustused ning nende kaitse Eesti Vabariigis. Seadus on aluseks teistele Eesti Vabariigi lastekaitsealastele normatiivaktidele.

Saatjata alaealise varjupaigataotleja riigis viibimist reguleerib **Välismaalasele rahvusvahelise kaitse andmise seadus**. Saatjata alaealise riigis viibimise tingimused on sätestatud Välismaalasele rahvusvahelise kaitse andmise seaduses § 35 (paragrahvi sisu on välja toodud käesoleva töö punktis 4.4 majutamise).

#### **Kooliharidust puudutavad põhiliselt järgnevad seadused**

##### **Haridusseadus**

Haridusseaduse ülesanne on õiguslikult tagada haridussüsteemi kujunemine, toimimine ning areng. Haridusel on haridusseaduse järgi järgmised tasemed: 1) alusharidus; 2) põhiharidus (hariduse I tase); 3) keskharidus (hariduse II tase); 4) kõrgharidus (hariduse III tase).

##### **Koolieelse lasteasutuse seadus**

Seadus reguleerib koolieelse lasteasutuse tegevust ning alushariduse üldist korraldamist.

##### **Põhikooli- ja gümnaasiumiseadus**

---

<sup>55</sup> Eesti Vabariigi põhiseadus

Seadus määrab kindlaks riigi ja kohaliku omavalitsuse (munitsipaalomandis oleva) põhikooli ja gümnaasiumi õigusliku seisundi ja töökorralduse. Seadus sätestab, et koolikohustuslik on laps, kes jooksva aasta 1. oktoobriks saab seitsmeaastaseks. Õpilane on koolikohustuslik põhihariduse omandamiseni või 17-aastaseks saamiseni.

## **Hooldus- ja hoolekande õigust, terviseõigust puudutavad peamised seadused on**

### **Perekonnaseadus**

Sätestab vanemate ja laste vahelised põhiõigused ja -kohustused, sealhulgas ülalpidamiskohustuste regulatsiooni; üldise eestkoste, hoolduse ning lapsendamise korralduse. Kehtestab ka lapse perekonnast eraldamise regulatsiooni.

### **Sotsiaalhoolekande seadus**

Annab üldised alused ja põhimõtted laste, samuti puuetega laste hoolekande korraldusele, sätestab laste suhtes osutatavate hoolekande teenuste liigid, nende osutamise tingimused (või volitusnormid nende tingimuste kehtestamiseks) ning nende tagamise eest vastutajad ja finantseerimise allikad.

### **Ravikindlustuse seadus**

Nimetatud seaduse järgi on lastele tagatud ravikindlustus. Ravikindlustatuks loetakse muuhulgas isikut, kelle eest ei maksta sotsiaalmaksu ja kes on käesoleva uurimustöö aspektist:

1) isik kuni 19-aastaseks saamiseni;

2) õigusaktide alusel asutatud ja tegutsevas Eesti õppeasutuses või välisriigi samaväärses õppeasutuses üldkeskharidust või põhihariduse baasil kutsekeskharidust omandav õpilane kuni 24 aasta vanuseni, keskhariduse baasil kutsekeskharidust omandav õpilane ning üliõpilane.

Lastele on tagatud ka mitmed ravimite soodustused.

Varjupaika taotlevate laste tervishoiukulutused kaetakse vastuvõtukeskuse eelarvest, välja arvatud vältimatu abi korral (riiklikust eelarvest).<sup>56</sup>

---

<sup>56</sup> Sotsiaalministeeriumi kiri SA Eesti Migratsioonifondile 6-2/2009-49

## **Erisituatsioonis oleva lapse küsimusi reguleerivad seadused**

### **Karistusseadustik**

Karistusseadustik muudab karistatavaks ja sellega keelatuks mitmed just lapse vastu suunatud teod (§ 116 – lapse tapmise ema poolt; § 144 – suguühenduse järeltulija; § 145 – suguühendus lapsealisesega; 11 peatükk kriminaliseerib mitmed erinevad teod alaealise suhtes). Lisaks teatud tegude kriminaliseerimisele annab karistusseadustik teisalt ka alused kuriteo tunnustele vastava teo toime pannud alaealise karistamiseks. Süüvõimeline ja karistatav on isik alates 14. eluaastast. Karistusseadustiku §-s 87 on ette nähtud võimalus kohaldada kuriteo toime pannud alaealise suhtes erilisi mõjutusvahendeid ning vabastada ta üldkaristuse kandmisest.

### **Kriminaalmenetluse seadustik**

Sätetavad kriminaalmenetluse korra ning mõned erisused alaealise kriminaalmenetluse korral (nt seaduse § 38 lg 1 p 1 - advokaadi kohustuslik osavõtt; § 133 – alaealise tunnistaja ülekuulamine psühholoogi, pedagoogi juuresoleku). Üldist erimenetlust alaealiste asjades ei ole. Oluline on rõhutada, et lapsele on tagatud samad protsessuaalsed garantiid, mis täiskasvanule.

### **Väärteomenetluse seadustik**

Seadustikus sätestatakse väärtegude kohtuvälise menetluse ja kohtumenetluse kord ning väärteo eest kohaldatud karistuse täitmisele pööramise kord.

## **4.2. Seotud asutused**

Laste õiguste tagamise eest peavad seisma kõik institutsioonid, mis edendavad Eestis elavate inimeste heaolu. Eesti Vabariigi lastekaitse seadusega on riiklik lastekaitse rahastatud riigieelarvest ja koordineeritud Sotsiaalministeeriumi poolt.

Omavalitsuslik lastekaitse on lapse kaitse ja abi korraldamine ning järelevalve teostamine kohaliku omavalitsuse lastekaitsetöö eest vastutava ametniku poolt. Kohalikus omavalitsuses peavad lastekaitsetööd tegema vastava erialase ettevalmistusega ja selleks tööks sobivad inimesed.

Ühiskondlik lastekaitse toimub koostöös sotsiaaltalitusega ning Eesti Vabariigi lastekaitse seaduse ja sotsiaaltalituse põhimääruse sätteid arvestavalt.<sup>57</sup>

Riigis viibivate saatjata alaealistega tegelevad riigiasutused:

**1. Sotsiaalministeerium** – ülevaade on antud 3. peatükis

**2. Siseministeerium** – ülevaade on antud 3. peatükis

**3. Justiitsministeerium** – ülevaade on antud 3. peatükis

**4. Rahvastikuministri büroo**<sup>58</sup>

Büroo ülesanne on rahvastiku-, integratsiooni- ja kodakondsuspoliitika kujundamine ja rakendamine

**5. Haridus- ja Teadusministeerium**

Ministeeriumi valitsemisalas on riigi haridus-, teadus-, noorte- ja keelepoliitika kavandamine ning sellega seondult alus-, põhi-, üldkesk-, kutsekesk-, kõrg-, huviala- ning täiskasvanuhariduse, teadus- ja arendustegevuse, noorsootöö ja erinoorsootöö valdkondade korraldamine ning vastavate õigusaktide eelnõude koostamine.<sup>59</sup>

**Teised seotud asutused –**

Kui saatjata alaealine juba viibib siseriigis, siis on lastekaitse põhirõhk kohalikul omavalitsusel, mis korraldab laste kaitset ja abi osutamist kohaliku omavalitsuse territooriumil ning peab tagama lastele ja peredele vajalike teenuste kättesaadavuse. Kohalikes omavalitsustes on lastekaitse korraldamiseks tööle võetud lastekaitsetöötajad või vastavad ülesanded on antud sotsiaaltöötajale. 2007. aastal töötas kohalikes omavalitsustes 155 lastekaitsetöötajat.

Maavalitsuste ülesandeks on lapsendamise korraldamine, järelevalve teostamine sotsiaalteenuste kvaliteedi osas ning kohalike omavalitsuste nõustamine lastekaitsega seotud küsimustes.

Oluline roll lastekaitstes on ka valitsusvälistel organisatsioonidel, millega nii riik kui kohalikud omavalitsused teevad koostööd lapse õiguste tagamisel ning lastele ja peredele

---

<sup>57</sup> Eesti Vabariigi Lastekaitse seadus

<sup>58</sup> Rahvastikuministri Büroo kodulehekül [www.rahvastikuminister.ee](http://www.rahvastikuminister.ee)

<sup>59</sup> Haridus- ja Teadusministeeriumi kodulehekül [www.hm.ee](http://www.hm.ee)

teenuste osutamisel. Suuremad lapse õiguste valdkonnas tegutsevad organisatsioonid Eestis on Lastekaitse Liit, Eesti Lastefond, UNICEF Eesti Rahvuskomitee.<sup>60</sup>

### **Lastekaitse Liit**

Lastekaitse Liit osaleb Euroopa koostööprogrammis Separated Children in Europe. Programm on rahvusvahelise alliansi Save the Children Euroopa liikmete ja ÜRO Pagulaste Ülemvoliniku ühisalgatus. Programmi eesmärgiks on Euroopasse tulnud või Euroopa läbivate vanematest eraldatud laste õiguste ja huvide teostamine, luues selleks ühise poliitika ning järgides head tava nii siseriiklikul kui ka Euroopa tasandil. Programmi raames on toimunud koostöökohtumised jagamaks teavet olukorrast riikides ning parimast praktikast.

Lastekaitse Liit on tõlkinud eesti keelde programmis osalevate organisatsioonide poolt välja töötatud Hea Tava Akti.

Lastekaitse Liit osaleb ka kontaktpunkti (inimkaubanduse vastu võitlemise võrgustiku raames kokku kutsutud saatjata ja kaubitsetud laste võrgustik-kontaktpunkt) juures tegutseva töögrupi töös.<sup>61</sup>

### **Eesti Punane Rist**

Vastavalt oma mandaadile on Eesti Punasel Ristil õigus otsida varjupaigataotlejate perekondi/sugulasi koduriigist. Kuna aga Eestil reaalset puuduvad kogemused saatjata alaealiste varjupaigataotlejate juhtumite kohta, siis ei ole Eesti Punane Rist oma mandaati praktiliselt kasutanud.<sup>62</sup>

### **Tallinna Perekeskus**

Tallinna Perekeskusesse (mis on kohaliku omavalitsuse eelarves olev asutus) saab pöörduda see laps või lapsega seotud isik, kes on Tallinna elanik. Kui suunajaks on Tallinna linn mõne oma pädeva asutuse või ametniku läbi, siis võetakse erandkorras vastu ka teisi lapsi.

Tallinna Perekeskus avati 1. juunil 2006. Tallinna Perekeskus pakub lastele ja peredele nõustamist ja päevategevust. Keskuses töötavad sotsiaaltöötajad ja psühholoogid, kes

---

<sup>60</sup> Sotsiaalministeeriumi kodulehekülg [www.sm.ee/sinule/perele/lastekaitse/lastekaitse-korraldus.html](http://www.sm.ee/sinule/perele/lastekaitse/lastekaitse-korraldus.html)

<sup>61</sup> Lastekaitseliidu vastus Migratsioonifondile 6-2/2009-46

<sup>62</sup> Punase Risti vastus Migratsioonifondile 6-2/2009-48

abistavad õpiraskuste ja käitumishäiretega lapsi ja nende vanemaid, konsulteeritakse E-posti vahendusel ja telefonitsi, töö toimub nii individuaalselt kui ka rühmades.<sup>63</sup>

Tallinna Perekeskuses on kaks psühholoogi, kes on läbinud Rootsi Kuningriigis SIDA korraldatud Lapse Õiguste Konventsiooni rakendamise kursuse, mille raames käsitleti ka saatjata lastega töö eriprobleeme, samuti EL–ÜRO koolituse “Kriisijuhtimise tsiviilaspektid: lastekaitse, monitooring ja rehabilitatsioon” Austria Rahu-uuringute Instituudis.

### **Tartu Laste tugikeskus**

Asutatud 1995. a. MTÜna, et aidata hooletussejätud ja/või vääralt koheldud lapsi ning nende pereliikmeid. Missioon on ennetada lastevastast ja perevägivalda Eestis, aidata väärkoheldud lapsi ja nende omakseid. Asutus pakub akuutset kriisiabi, psühhosotsiaalset ja meditsiinilist nõustamist, psühhoteraapiat (individuaalne, grupi- ja pere-, gestalt-, muusika- ja mängu-, kognitiiv-käitumuslik, lahenduskeskne lühiteraapia), rehabilitatsiooniteenus alaealistele õigusrikkujatele, grupitöö lastega ja riskigrupi vanematega, tugiisiku teenust.

### **Eesti Lastefond**

SA Eesti Lastefond asutati 1988. aastal ja on vanim lastekaitsega järjepidevalt tegelev organisatsioon Eestis. SA Eesti Lastefondi eesmärk on lastekaitse igakülgne arendamine ja teadlikult lapsesõbraliku ühiskonna kujundamine, samuti ÜRO Lapse Õiguste Konventsiooni rakendumisele kaasa aitamine.<sup>64</sup>

### **MTÜ Johannes Mihkelsoni keskus**

On koolitus- ja arenduskeskus, mis asutati 1993. aastal. 2008. aastal viis keskus Eesti Pagulasfondi ja Siseministeeriumi kaasfinantseerimisel läbi projekti "Tugiisikuteenuse arendamine ja rakendamine pagulastele". Keskus jätkab projekti ka 2009. aastal.

### **UNICEFi Eesti Rahvuskomitee**

UNICEF tegutseb ÜRO Peaassamblee mandaadi alusel laste õiguste kaitseks, neile eluks vajaliku tagamiseks ja laste parema toimetuleku võimaluste avardamiseks.

---

<sup>63</sup> Tallinna Perekeskuse kodulehekül [www.pk.ee](http://www.pk.ee)

<sup>64</sup> Eesti Lastefondi kodulehekül [www.elf.ee](http://www.elf.ee)

UNICEF juhindub oma tegevuses Lapse õiguste konventsioonist, mille raames käsitletakse laste õigusi kui eetilisi põhimõtteid ja rahvusvahelisi standardeid, mida tuleks aluseks võtta kõigi laste kohtlemisel. Eestis alustas UNICEF tööd 1999.a-l, kui valiti esimesed Eesti Rahvuslikud Heatahte saadikud.<sup>65</sup>

### **Rahvusvaheline Migratsiooniorganisatsioon (IOM)**

Olulisim migratsioonivaldkonnas tegutsev valitsustevaheline organisatsioon, mille tegevus on suunatud rändeteemalise seadusandluse ja tehnilise koostöö edendamisele. IOM pakub paljudes riikides mitmesuguseid migratsiooniteenuseid ja konsultatsioone.

Eesti ühines IOM-iga 2004. aastal; enne seda 1998. aastast alates oli Eesti vaatlejaliige. 2001. aastast tegutseb Tallinnas ka IOM-i harukontor, mis allub otse IOM-i regionaalsele esindusele Balti- ja Põhjamaades.

### **Infoabi telefon**

Alates 1. jaanuarist 2009 on võimalik hädasolevatest lastest teavitada üle-riigilisel lasteabi telefonil 116 111. Teenuse eesmärk on võimaldada kõigil isikutel operatiivselt teatada abivajavast lapsest, tagada saadud info edastamise vastavate spetsialistideni ning pakkuda lastele ja lastega seotud isikutele esmast sotsiaalset nõustamist ja vajadusel kriisinõustamist. Teenust korraldab Arstlik Perenõuandla OÜ.

Telefonile 116111 saab helistada üle Eesti. Telefonile helistamine on tasuta ning teenus on kättesaadav ööpäevaringselt. Kõnelele vastatakse nii eesti, vene kui inglise keeles. On avatud ka veebileht [www.lasteabi.ee](http://www.lasteabi.ee), millelt saab abivajaja saata E-kirja otse nõustajale. Teenuse osutamise seaduslik alus on Eesti Vabariigi lastekaitse seaduse § 59 esimene punkt, mille kohaselt on iga kodaniku kohustus viivitamatult teatada abiandvatele organitele abivajavast ja hädasolevast lapsest, kui ta mõnest sellisest olukorrast teada saab.

### **Laste Turvakeskused<sup>66</sup> (nimekiri lisatud lisa 1)**

### **Erinevad rahvusvahelised projektid**

---

<sup>65</sup> UNICEFi Eesti Rahvuskomitee kodulehekül [www.unicef.ee](http://www.unicef.ee)

<sup>66</sup> Sotsiaalministeeriumi kodulehekül [www.sm.ee](http://www.sm.ee)

Lastekaitsega seonduvate probleemide lahendamiseks on saadud abi paljudelt välisriikidelt ja mitmetelt rahvusvahelistelt organisatsioonidelt. Eestis on Euroopa Liidu STOP programmi raames rahastatud projekti alaealiste kaubandusliku seksuaalse ärakasutamise tõkestamiseks, EL Phare programmi kaudu on rahastanud mitmeid laste ja noorte tervisekaitse alaseid projekte, tihe koostöö on olnud Rootsi, Taani ja Soome sotsiaalministeeriumidega (riskiperedest pärit laste abistamine). Mitmed väiksemad organisatsioonid välisriikidest on toetanud lokaalseid projekte ühe omavalitsuse piires, tehes koostööd eesti valitsusväliste organisatsioonidega või kohalike omavalitsustega.

#### **4.3. Eestkoste määramine**

Vastavalt Perekonnaseaduse §-le 92 seatakse eestkoste lapse kasvatamiseks, tema isiklike ja varaliste õiguste ja huvide kaitseks. Eestkoste seatakse lapse üle, kelle vanemad on surnud, tunnistatud teadmata kadunuks või teovõimetuks või kelle vanematelt on vanema õigused ära võetud, kuid ka lapse üle, kes on muudel põhjustel jäänud ilma vanemlikust hoolitsusest.

Kuni eestkostja määramiseni täidab eestkostja ülesandeid st. vastutab lapse kasvatamise ja ülalpidamise eest, eestkosteasutus. Vastavalt seadusele on eestkostja ka lapse seaduslik esindaja. Eestkostjal on eestkosteasutuse ees aruandekohustus. Lapse eestkostjaks võib peale üksikisiku ja avaliku lasteasutuse olla veel tugiperekond, erihooldusasutus või mõni muu sotsiaaltalituse poolt heakskiidetud asutus.

Perekonnaseaduse § 95 kohaselt tuleb eestkostja valikul arvestada isiku omadusi ja võimeid eestkostja kohustuste täitmiseks ning tema suhteid isikuga, kelle üle eestkoste seatakse. Samuti arvestatakse vähemalt 10-aastase lapse või piiratud teovõimega isiku soovi. Arvestada tuleb ka noorema kui 10-aastase lapse soovi, kui lapse arengutase seda võimaldab. Perekonnaseaduse § 96 määratleb isiku, kes ei või olla eestkostja. Selle kohaselt eestkostjaks ei või olla:

- 1) alaealine
- 2) teovõimetu või piiratud teovõimega isik
- 3) isik, kellelt vanema õigused on ära võetud või kellelt laps on ära võetud vanema õiguste äravõtmiseta
- 4) eestkostja või hooldaja kohustuste täitmisest kõrvaldatud isik

5) isik, kes muul põhjusel ei ole võimeline täitma eestkostja kohustusi.

Perekonnaseaduse § 92 annab õigusliku aluse ka vanematest eraldatud varjupaika taotlevatele lastele eestkostja määramiseks. Eestkoste seadmise otsustab kohus eestkosteasutuse st. varjupaigataotlejate vastuvõtukeskuse, avalduse alusel. Praktikas võib vastuvõtukeskus lapse esindaja rollis olla vanemale lapsele (kes on saamas 18). Kui tegu on noorema lapsega, siis lapse paigutamisel hoolekandeesutusse peaks lapse eestkostjaks olema kohalik omavalitsus.<sup>67</sup>

#### **4.4. Majutamine**

Saatjata alaealise paigutamisel hoolekandeesutusse, täisealise sugulase juurde või hooldusperekonda arvestatakse eelkõige alaealise õiguste ja huvidega. Võimaluse korral ei lahutata üksteisest saatjata alaealisi õdesid ja vendi.

Varjupaigataotluse korral paigutatakse saatjata alaealine taotleja vastavalt Välismaalasele rahvusvahelise kaitse andmise seadusele varjupaigamenetluse ajaks vastuvõtukeskusesse või hoolekandeesutusse ning talle tagatakse eakohane hoolekanne. Saatjata alaealine taotleja võidakse paigutada täisealise sugulase juurde või hooldusperekonda, kui vastuvõtja on sobiv alaealise eest hoolt kandma.<sup>68</sup> Samuti tegeleb vastuvõtukeskus talle esindaja määramisega. Talle on ette nähtud rahaline toetus toimetulekupiiri ulatuses (hetkel 1000 krooni, igale järgnevale pereliikmele 800 krooni).<sup>69</sup>

Varjupaigataotluse menetlustoimingute ajaks majutatakse vajadusel taotleja KMA majutusruumidesse pagulaste osakonna juures. Taotleja varustatakse vajalike esmatarvetega (hügieeni jm tarbed), lastele on olemas mänguasjad, käelise tegevuse vahendid, televiisor. Toidu ostmiseks antakse toiduraha (80 EEK ööpäev).

#### **4.5. Hooldamine**

---

<sup>67</sup> Sotsiaalministeeriumi kiri SA Eesti Migratsioonifondile 6-2/2009-49

<sup>68</sup> Välismaalasele rahvusvahelise kaitse andmise seadus § 35

<sup>69</sup> Sotsiaalministeeriumi vastus Migratsioonifondile 6-2/2009-49

Vastavalt Eesti Vabariigi lastekaitse seadusele § 10 on igal lapsel võrdne õigus saada abi ja hooldust ning areneda, sõltumata soost ja rahvusest ning sellest, kas nad elavad täisperekonnas või üksikvanemaga, kas nad on lapsendatud või hooldatavad, kas nad on sündinud registreeritud või registreerimata abielust, kas nad on terved, haiged või puudega.

## **Haridus**

Vastavalt Eesti Vabariigi Põhiseaduse § 37 on igal lapsel õigus haridusele. Õppimine on kooliealistel lastel vastavalt Eesti Vabariigi haridusseadusega<sup>70</sup> määratud ulatuses kohustuslik ning riigi ja kohalike omavalitsuste üldhariduskoolides õppemaksuta.

Erivajadustega lastel võimaldatakse õppida tavakoolis ning tavaklassis, kui see pole vastuolus lapse parimate huvidega. Õpetajale, kelle klassis õpib hariduslike erivajadusega laps, tagab kohalik omavalitsus koheselt vajaliku täiendkoolituse.<sup>71</sup>

Integratsiooni Sihtasutuse Haridusprogrammide Keskuse (HPK) ja Haridus- ja Teadusministeeriumi koostöös on alates 2003. aastast tegeletud uusimmigrantide<sup>72</sup> integratsiooniprojektidega. Erinevate projektide raames on valminud juhend „Uusimmigrantide lapsed Eesti hariduses. Hariduspoliitilised põhimõtted ning hariduskorraldus” mis tutvustab rahvusvahelisi ja Eesti õigusakte ning esitab arengusuunad ja meetmed uusimmigrantide laste hariduskorralduses. Projektide raames on valminud õppematerjalid ja infovoldikud.<sup>73</sup>

Integratsiooni Sihtasutuse koordineerimisel viidi ajavahemikul 30.06.2006 – 31.12.2007 Euroopa Pagulasfondi ja Haridus- ja Teadusministeerium kaasfinantseerimisel läbi projekt varjupaigataotlejatele „Pagulaste ja rahvusvahelise kaitse saajate laste Eesti haridussüsteemi integreerimise toetamine kohalikul tasandil“. Projekti partnerid olid Tallinna Linnavalitsuse Tallinna Haridusamet, Tartu Linnavalitsuse haridusosakond ja Illuka Vallavalitsus.

---

<sup>70</sup> Eesti Vabariigi haridusseadus § 8 lg 1

<sup>71</sup> Sotsiaalministeeriumi kodulehekül [www2.sm.ee/lastekaitse/index.php?t=1&id=26](http://www2.sm.ee/lastekaitse/index.php?t=1&id=26)

<sup>72</sup> Käesoleva projekti raames defineeriti uusimmigrandi mõiste: Euroopa Liidust, aga samuti kolmandatest riikidest saabuvate migrantide, asüülitaotlejate ja pagulaste laps, kes soovib alustada õpinguid eesti koolis ning kes on Eestis elanud/viibinud vähem kui kolm aastat.

<sup>73</sup> Integratsiooni Sihtasutuse kodulehekül [www.meis.ee/est/upv](http://www.meis.ee/est/upv)

Projekti üldeesmärgiks oli kohaliku tasandi haridusametnike ja haridusasutuste juhtkondade kompetentsi tõstmine ning valmisoleku suurendamine pagulaste ja rahvusvahelise kaitse saajate laste integreerimiseks Eesti haridussüsteemi.

Samuti viidi projekti käigus läbi järgmised tegevused:

1. viidi läbi uuring eesmärgiga analüüsida kohaliku tasandi administratsiooni valmisolekut ning piirkonna võimalusi integreerida pagulaste ja rahvusvahelise kaitse saajate lapsi Eesti haridussüsteemi;
2. läbiviidud uuringu tulemuste põhjal töötati välja ning viidi läbi pagulaste ja rahvusvahelise kaitse saajate laste Eesti haridussüsteemi integreerimise koolitusprogramm kohalike omavalitsuste haridusametnikele ja haridusasutuste juhtkonnale;
3. koolitusprogrammile vastavate koolitusmaterjalide põhjal töötati välja juhendmaterjal haridusametnikele pagulaste ja rahvusvahelise kaitse saajate laste integreerimiseks Eesti haridussüsteemi.<sup>74</sup>

## **Tervis ja hooldus**

Vastavalt Ravikindlustus seadusele on Eestis ravikindlustusega kaetud kõik kuni 19 aastased lapsed (õppivad noored kuni 24. eluaastani), olenemata sellest kas nad on Eesti kodanikud, viibivad riigis alaliselt või tähtajaliselt või on varjupaigataotlejad.

Määrusega<sup>75</sup> kehtestatakse nõuded laste hooldamisele lastekodudes, koolkodudes, noortekodudes ja segatüüpi hoolekandeesutustes, mis pakuvad lastele riiklikult finantseeritavat hooldamise teenust.

Kehtestatud on ka hoolekandeesutuses töötavate isikute pädevusnõuded.

Määrusega<sup>76</sup> kehtestatakse nõuded lastekodus, koolkodus või noortekodus elava lapse ajutiselt perekonda andmiseks.

Määrus „Perekonnas hooldamise juhend” reguleerib lapse andmist hooldusele ja hooldusperes kasvatuses korraldust. Lapse lastekodusse paigutamist reguleerib „Lapse lastekodusse paigutamise juhend”.<sup>77</sup>

---

<sup>74</sup> Integratsiooni Sihtasutuse kodulehekülg [www.meis.ee/est/upv/EPF](http://www.meis.ee/est/upv/EPF)

<sup>75</sup> Sotsiaalministri määrus nr. 106 Nõuded laste hooldamisele hoolekandeesutustes

<sup>76</sup> Sotsiaalministri määrus nr. 85 Lastekodus, koolkodus või noortekodus elava lapse ajutiselt perekonda andmise nõuded

### **Erisituatsioonis olev laps**

Eriolukorras olevateks lasteks peab Sotsiaalministeerium lapsi, kes on jäänud või jäämas ilma tavapärasest lapse heaoluks vajalikust kasvukeskkonnast. Siia alla kuuluvad muuhulgas väärkohtlemise ohvriks langenud lapsed, õigusrikkumise toime pannud lapsed, sõjategevusse kaasatud lapsed. Riik pakub eriolukorras olevatele lastele rehabilitatsiooniteenust. Kuigi peamiselt on rehabilitatsiooniteenus puudega lastele, on teenust võimalik saada ka näiteks alaealiste komisjoni otsuse alusel alaealistel õigusrikkujatel. Rehabilitatsiooniteenuse raames osutatakse järgnevat abi: abi rehabilitatsiooniplaani koostamisel ja täitmisel, füsioterapeudi teenust, psühholoogi teenust ja logopeedi teenust, sotsiaaltöötaja teenust ja eripedagoogi teenust.<sup>78</sup>

### **4.6. Perekonna taasühinemine Eestis**

Saatjata alaealine peab oma riigis viibimise seadustama (juhul, kui tal eelnevalt riigis viibimise seaduslik alus puudus) taotledes elamisluba.

Välismaalaste seadus näeb ette võimaluse elamisloa andmiseks alaelise elama asumiseks Eestis elava läheda sugulase juurde. Välismaalasele võib anda tähtajalise elamisloa elama asumiseks Eesti kodanikust või pikaajalist elamisluba omava ja Eestis püsivalt elava välismaalasest lähedase sugulase juurde järgmistel juhtudel:

- 1) alaelise lapse elama asumiseks Eestis püsivalt elava vanema juurde.
- 2) eestkostetava elama asumiseks Eestis püsivalt elava eestkostja juurde, kui eestkostja püsiv legaalne sissetulek tagab tema ülalpidamise Eestis.<sup>79</sup>

Eestis püsivalt elava vanema juurde elama asumisel peab KMA-le esitama lisaks elamisloa taotlusele Eestisse mitte elama asuva vanema notariaalselt kinnitatud nõusoleku alaelise lapse elama asumiseks Eestisse, samuti dokumendi, mis tõendab vanema tegeliku eluruumi olemasolu Eestis, välja arvatud, kui laps ja vanem saavad Eestisse koos ja vanema kirjaliku kinnituse, et lapse tema juurde elama asumine ei kahjusta lapse õigusi ega huve ning lapse õiguslik, majanduslik ega sotsiaalne seisund seoses sellega ei halvene.

---

<sup>77</sup> Sotsiaalministeeriumi kodulehekül [www2.sm.ee/lastekaitse/index.php?t=1&id=26](http://www2.sm.ee/lastekaitse/index.php?t=1&id=26)

<sup>78</sup> Sotsiaalministeeriumi kodulehekül

[www.sm.ee/fileadmin/meedia/Dokumendid/Sotsiaalvaldkond/Rehabilitatsiooniteenuse\\_avalduk.pdf](http://www.sm.ee/fileadmin/meedia/Dokumendid/Sotsiaalvaldkond/Rehabilitatsiooniteenuse_avalduk.pdf)

<sup>79</sup> Välismaalaste seadus § 12<sup>3</sup> lg 1 p1,4

Eestkostja juurde elama asumiseks peab samuti esitama elamisloa taotluse KMA-le ja lisaks teistele nõutud dokumentidele<sup>80</sup> peab esitama eestkoste määramist tõendavad dokumendid ja eestkostja kirjaliku kinnituse selle kohta, et ta kohustub kandma eestkostetava hooldus- ja ravikulud. Samuti saavad eestkosteasutused alaealise elamisluba taotleda samadel alustel. Elamisloa andmisel arvestatakse eelkõige alaealise lapse õiguste ja huvidega. Elamisluba ei anta, kui lapse Eestisse elama asumine kahjustab tema õigusi ja huve ning tema õiguslik, majanduslik või sotsiaalne seisund võib Eestisse elama asumisel halveneda. Jagatud eestkoste puhul on vajalik eestkostet jagava poole nõusolek.

Vastavalt varjupaigataotlemist reguleerivale Välismaalasele rahvusvahelise kaitse andmise seadusele on saatjata alaealise pagulase ja saatjata alaealise täiendava kaitse saaja perekonnaliikmeteks:

- 1) tema vanem;
- 2) tema eestkostja või muu perekonnaliige, kui tal vanemad puuduvad või neid ei ole võimalik leida, välja arvatud juhul, kui see oleks vastuolus alaealise õiguste ja huvidega.

KMA otsustab perekondade taasühendamise, lähtudes alaealise õigustest ja huvidest.

Välismaalasele rahvusvahelise kaitse andmise seadus sätestab, et perekonnaliige peab elamisloa taotluse esitama esimesel võimalusel, kuid mitte hiljem kui kolme kuu möödumisel välismaalasele elamisloa andmisest.

Välismaalasele rahvusvahelise kaitse andmise seaduses on hetkel saatjata alaealise varjupaigataotleja perekonnaga taasühinemine reguleeritud paragrahvidega 7 (määratleb saatjata alaealise perekonnaliikme) ja 46 (määratleb välismaalase perekonnaliikme elamisloa).

---

<sup>80</sup> Kodakondsus- ja Migratsiooniamet [www.mig.ee](http://www.mig.ee)

## 5. TAGASIPÖÖRDUMINE

### 5.1. Seotud õigusaktid

Eestis reguleerib saatjata alaealise riigist väljasaatmist ja koduriiki tagasipöördumist **Väljasõidukohustuse ja sissesõidukeelu seadus**.

Alaealisele lahkumisettekirjutuse tegemist sätestab Väljasõidukohustuse ja sissesõidukeelu seaduse § 12 ettekirjutuse tegemine alaealisele:

- 1) Kui välismaalasega, kellele tehakse ettekirjutus, viibib Eestis koos tema välismaalast alaealine laps või eestkostetav (edaspidi alaealine), kellel puudub viibimisalus, pannakse vanemale, eestkostjale või muule alaealise eest vastutavale isikule (edaspidi vanem) sama ettekirjutusega kohustus korraldada ettekirjutuse täitmine ka alaealise suhtes.
- 2) Ilma vanemata Eestis viibivale alaealisele tehakse ettekirjutus ja selle täitmise korraldab eestkostetasutus.
- 3) Käesoleva paragrahvi lõigetes 1 ja 2 alaealise kohta sätestatud kohaldatakse ka täisealise piiratud teovõimega isiku suhtes.

Seadusest tulenevalt peab enne riigis saatjata ebaseaduslikult viibivale alaealisele lahkumisettekirjutuse tegemist määrama talle eestkostetasutuse, mis korraldab saatjata alaealise lahkumisettekirjutuse täitmist.

Kui lahkumisettekirjutus jäetakse mingil põhjusel täitmata, siis on võimalik ettekirjutuse sundtäitmine.

Alaealise väljasaatmine korraldatakse kooskõlastatult vastuvõtva ning vajaduse korral transiitriigi pädevate riigiasutustega, tagades alaealise õiguste kaitse.<sup>81</sup>

#### Saatjata alaealise varjupaigataotleja riigist väljasaatmine –

Kui saatjata alaealine ei jää Eestisse, tegelevad lapse seadusliku esindaja leidmisega päritolumaal politsei ja KMA. Välisministeerium võib aidata vahendada lapse seadusliku esindaja leidmist päritolumaal ning korraldada lapsele reisidokumentide nõutamist konkreetse riigi saatkonnast, samuti on võimalik kasutada Läänemere riikide saatjata ja kaubitsetud laste kontaktpunkti abi. Üldise korra kohaselt paigutatakse KMA väljasaatmiskeskusesse väljasaadetav välismaalane halduskohtu loal kuni väljasaatmiseni

---

<sup>81</sup> Väljasõidukohustuse ja sissesõidukeelu seaduse § 21

siis, kui on põhjendatud alus arvata, et välismaalane ei täida elamisloa andmisest keeldumise otsuses tehtud ettekirjutust Eestist lahkumiseks vabatahtlikult.

Kui laps on saatjata ja illegaalselt riigis, võetakse ühendust sotsiaaltöötajatega. Pärast eestkostetasutuse määramist tehakse lapsele ettekirjutus Eestist lahkumiseks või toetatakse lapse vabatahtlikku tagasipöördumist. Lapse tagasisaatmine koduriiki või turvalisse kolmandasse riiki on võimalik juhul, kui lapsel on, kuhu ja kelle juurde minna ja see on eelnevalt tuvastatud ja tõendatud. Lapse lahkumise korraldab juba eestkostetasutus.

### **5.1. Seotud asutused**

Saatjata alaealise riigist väljasaatmise ettevalmistamisel, dokumentide vormistamisel ja riigist väljasaatmisel osalevad mitmed riigiasutused ja Lastekaitse Liidu töötajad.

Riigiasutustest on seotud:

- 1. Siseministeerium** (ülevaade on antud 3. peatükis)
- 2. Sotsiaalministeerium** (ülevaade on antud 3. peatükis)
- 3. Justiitsministeerium** (ülevaade on antud 3. peatükis)

Valitsusvälistest asutustest on seotud:

**Lastekaitse Liit, IOM, Eesti Punane Rist** – (ülevaade on antud 4. peatükis) ja

**SA Eesti Migratsioonifond** - on riigi sihtasutus, mille tegevuse eesmärgiks on rände- ja integratsiooniprotsesside toetamine. Muuhulgas maksab fond põhjendatud taotluse alusel ja humanitaarsetel kaalutlustel rahalisi toetusi väljasaadetavatele.

Saatjata alaealiste väljasaatmise toetamise kogemus fondil puudub.

### **5.3. Vastavus direktiivile 2008/115/EÜ**

Vastavus Euroopa Parlamendi ja nõukogu direktiiviga 2008/115/EÜ, 16. detsember 2008, ühiste nõuete ja korra kohta liikmesriikides ebaseaduslikult viibivate kolmandate riikide kodanike tagasisaatmisel –

*Artikkel 10:*

*Saatjata alaealiste tagasi- ja väljasaatmine*

1. Enne kui tehakse otsus väljastada tagasisaatmisotsus saatjata alaealise suhtes, antakse abi asjakohaste üksuste poolt, kes ei ole tagasisaatmist täide viivad asutused, võttes nõuetekohaselt arvesse lapse parimaid huve.

2. Enne saatjata alaealise väljasaatmist liikmesriigi territooriumilt veenduvad kõnealuse liikmesriigi asutused, et alaealine saadetakse tagasi tema perekonnaliikme või määratud eeskostja juurde või naasmisriigi vastuvõtuasutusse.

Kuigi Eestil praktiline kogemust alaealise väljasaatmisel puudub, siis teoreetiliselt on eelpool nimetatud Artikkel 10 täidetud. Kui KMA algatab alaealise väljasaatmise (saatjaga või saatjata), siis informeerib ametkond viivitamatult sellest Lastekaitse Liidu või kohaliku omavalitsuse eestkostesutuse esindajaid, kes tagavad alaealise õiguste kaitse väljasaatmismenetluses.

KMA praktikas ei ole selliseid juhtumeid olnud. Alaealiste väljasaatmine on toimunud ainult koos nende vanematega, kuid ka selliseid juhtumeid on Eestis harva esinenud.

Kuigi KMA-l vastav praktika puudub, võib siiski väita, et saatjata alaealise väljasaatmise puhul lepib KMA kindlasti kokku vastuvõtva riigi pädevate ametkondadega alaealise üleandmise ja vastuvõtmise osas.<sup>82</sup>

*Artikkel 14:*

*Liikmesriigid tagavad (välja arvatud artiklitega 16 ja 17 hõlmatud olukorra puhul), et artikli 7 kohaselt vabatahtlikuks lahkumiseks võimaldatud tähtaja jooksul ja tähtaegade jooksul, millal väljasaatmine on artikli 9 kohaselt edasi lükatud, võetakse kolmanda riigi kodanike suhtes võimaluste piires arvesse järgmisi põhimõtteid:*

- a) säilitatakse perekonna ühtsus nende territooriumil asuvate pereliikmetega;*
- b) võimaldatakse esmaabi ja haiguste põhiravi;*
- c) alaealistele tagatakse juurdepääs põhiharidussüsteemile olenevalt nende riigisviibimise kestusest;*
- d) võetakse arvesse haavatavate isikute erivajadusi.*

Kuigi Eestil praktiline kogemust alaealise väljasaatmiseks puudub, siis teoreetiliselt on eelpool nimetatud Artikkel 14 täidetud.

---

<sup>82</sup> KMA kiri Migratsioonifondile 6-2/2009-08

Alaealised väljasaadetavad majutatakse eraldi täisealistest väljasaadetavatest, välja arvatud juhul, kui see on ilmses vastuolus alaealise õiguste ja huvidega.<sup>83</sup> Perekonda üldjuhul ei lahutata, kui see pole vastavuses alaealiste huvidega. Võimaluse korral ei lahutata üksteisest saatjata alaealisi õdesid ja vendi.

Ravikindlustuse seaduse<sup>84</sup> järgi on lastele (samuti saatjata alaealistele) tagatud ravikindlustus. Vastavalt Eesti Vabariigi haridusseadusele<sup>85</sup> on õppimine kooliealistel lastel õigusaktides kehtestatud ulatuses kohustuslik. Koolikohustuslik on laps, kes jooksva aasta 1. oktoobriks saab seitsmeaastaseks. Õpilane on koolikohustuslik põhihariduse omandamiseni või 17-aastaseks saamiseni. Eestis elavate välisriikide kodanike ja kodakondsuseta isikute lapsed, välja arvatud välisriikide esindajate lapsed, kuuluvad koolikohustuse alla.

Vastavalt Välismaalasele rahvusvahelise kaitse andmise seadusele<sup>86</sup> arvestatakse saatjata alaealise varjupaigamenetluses eelkõige alaealise õiguste ja huvidega. Samuti vastavalt Eesti Vabariigi lastekaitse seadusele<sup>87</sup> on lastel võrdne õigus saada abi ja hooldust ning areneda, sõltumata soost ja rahvusest ning sellest, kas nad elavad täisperekonnas või üksikvanemaga, kas nad on lapsendatud või hooldatavad, kas nad on sündinud registreeritud või registreerimata abielust, kas nad on terved, haiged või puudega.

Vastavalt Väljasõidukohustuse ja sissesõidukeelu seadusele<sup>88</sup> korraldatakse alaealise väljasaatmine kooskõlastatult vastuvõtva ning vajaduse korral transiitriigi pädevate riigiasutustega, tagades alaealise õiguste kaitse.

---

<sup>83</sup> Väljasõidukohustuse ja sissesõidukeelu seadus § 26<sup>5</sup> lg 4

<sup>84</sup> Ravikindlustuse seadus § 5 lg 4

<sup>85</sup> Eesti Vabariigi haridusseadus § 8

<sup>86</sup> Välismaalasele rahvusvahelise kaitse andmise seadus § 17 lg 6

<sup>87</sup> Eesti Vabariigi lastekaitse seadus § 10

<sup>88</sup> Väljasõidukohustuse ja sissesõidukeelu seadus §21

## 6. KOKKUVÕTE

Saatjata alaealiste teema on suhteliselt vähe uuritud valdkond Eestis ja samuti pole antud vallas toimunud ühiskondlikke debatte ega arutelusid. Kindlasti on Eestil siin arenguruumi, kuna põhiline areng toimub läbi praktilise kogemuse ja seda Eestil napib.

Kuna Eestil ei ole palju kogemusi ka saatjata alaealiste varjupaigataotlejate vallas, Eestis on varjupaika taotlenud ainult üks saatjata alaealine varjupaigataotleja 2001. aastal, siis on käesolevas uurimustöös saatjata alaealiste teemat laiendatud kõikidele riiki sisenevatele või riigis viibivatele saatjata alaealistele kolmandate riikide kodanikele. Euroopa Liidu kodanikest alaealistele on tähelepanu pööratud vaid minimaalselt 2. peatükis, kus on nimetatud alaealiste kategooriad, kes riiki siseneda võivad. Eestisse võivad siseneda saatjata alaelised varjupaigataotlejad, kolmanda riigi kodanikest saatjata alaelised ja Euroopa Liidu kodanikest alaelised. Uurimustöö keskmes on saatjata alaelised varjupaigataotlejad ja kolmanda riigi kodanikest saatjata alaelised. Neid kahte alaealiste kategooriat on igas peatükis käsitletud paralleelselt.

Uurimustöö on oma sisult jaotatud kolmeks suureks alaosaks:

1. Saatjata alaealise riiki saabumine - antakse ülevaade valdkonnaga seotud õigusaktidest ja asutustest, mis koordineerivad alaealise riiki saabumist. Kirjeldatakse saatjata alaealise piiriületuse nõudeid ja erisusi piiriületusel. Välja on toodud saatjata alaealise menetlusprotsessi skeem alates hetkest, kui laps riiki sisenes, kuni lapse majutamiseni ja eestkoste määramiseni. Seda protsessi on vaadeldud eraldi nii KMA, Politseiameti, Piirivalveameti kui Sotsiaalministeeriumi vaatenurgast. Omaette peatükis on välja toodud kaubitsetud lastega ja inimkaubandusega seonduv. Kirjeldatud on saatjata alaealise intervjuerimist ja isiku identifitseerimist.

2. Saatjata alaealise riigis viibimine ja vastuvõtutingimused – peatükis antakse ülevaade valdkonda reguleerivatest õigusaktidest ja esitatakse nimekiri alaealise riigis viibimist koordineerivatest asutustest. Peatükis kirjeldatakse alaealisele eestkoste määramist, alaealise majutamist riigis viibimise ajal, nii tervise hooldamist, kui ka hooldamist

hoolekandeesutustes ning hariduse saamise võimalusi. Välja on toodud alaealise perekonna taasühinemise võimalused Eestis.

3. Kolmandas alaosas kirjeldatakse saatjata alaealise tagasipöördumist koduriiki. Peatükis nimetatakse tagasipöördumist reguleeriv õigusakt ja tuuakse välja tagasipöördumisega seotud asutuste nimekiri. Peatükis tuuakse välja Eesti õigusaktide vastavus Euroopa Parlamendi ja nõukogu direktiiviga 2008/115/EÜ.

Kui vaadata saatjata alaealiste teemat Euroopa kontekstis, siis on antud teema aktuaalsus aastast-aastasse aina suurenenud. Eesti lähinaabrite kogemus on antud vallas erinev – Läti Vabariik on samuti alles viimastel aastatel antud teemaga aktiivsemalt kokku puutunud, Soome Vabariik on aga juba mitmeid aastaid võtnud vastu suurel hulgal saatjata alaealisi varjupaigataotlejaid. Paljud Euroopa riigid on täheldanud, et liitumine Schengeni viisaruumiga on suurendanud ka saatjata varjupaigataotlejate arvu. Eesti liitus Schengeni viisaruumiga 21. detsembril 2007. , kuid saatjata alaealised varjupaigataotlejad pole peale seda Eestis varjupaika taotlenud. Juhul, kui saatjata alaealised varjupaigataotlejad Eestisse tulevad, siis on riik sisuliselt valmis nende vastuvõtuks – reguleeritud on vastav seadusandlus ja saatjata alaealisi koordineerivad asutused ning Sotsiaalministeeriumi juurde on loodud saatjata alaealiste kontaktpunkt. Nii riiklikul, kui ka kohaliku omavalitsuse tasandil tagatakse lastekaitse riiklike, omavalitsuslike ja ühiskondlike organite kaudu.

## LISAD

### LISA 1 Turvakodud Eestis

#### Harju maakond

- Tallinna Laste Turvakeskus
- Lilleküla keskus
- MTÜ Enne ja pärast sündi ema ja lapse varjupaik
- Tallinna Lastekodu Kopli keskuse laste varjupaik
- Tallinna Lastekodu, imikute ja puuetega laste keskuse väikelaste turvakodu

#### Ida-Viru maakond

- Narva Laste Varjupaik
- Laste Hoolekandeesutus "Lootus"
- Kohtla-Järve Laste Varjupaik

#### Pärnu maakond

- Pärnu Pereabikeskus

#### Saare maakond

- EELK Kuressaare Laurentiuse koguduse Laste Varjupaik "Laurits"

#### Tartu maakond

- Tartu Kristlik Kodu
- Tartu Laste Turvakodu
- Naiste Varjupaik
- MTÜ Johannes Esto Ühing Ema ja lapse varjupaik

#### Viljandi maakond

- EELK Viljandi Pauluse Koguduse Laste Turvakodu

### LISA 2. Saatjata alaealiste varjupaigataotlejate arv Eestis 1997-2008<sup>89</sup>

Riik	1997-2000	2001	2002-2007	2008	Kokku
Armeenia	-	1	-	-	1
Kokku	0	1	0	0	1

<sup>89</sup> KMA kiri Migratsioonifondile 6-2/2009-08

### **LISA 3. Tähtsamad rahvusvahelised õigusaktid, mis reguleerivad rahvusvahelise kaitse saamist**

1. Pagulasseisundi konventsiooni ja 31.jaanuari 1967. aastapagulasseisundi protokolliga ühinemise seadus Vastu võetud: 19.02.1997. Jõustus: 23.03.1997
2. Inimõiguste ja põhivabaduste kaitse konventsioon
3. Piinamise ning muude julmade, ebainimlike või inimväärikust alandavate kohtlemis- ja karistamisviiside vastane konventsioon
4. ÜRO lapse õiguste konventsioon ja selle lisaprotokollid
5. Euroopa Liidu Nõukogu inimkaubanduse raamotsus.

#### **EUROOPA LIIDU AKTID**

1. Nõukogu direktiiv 2004/83/EÜ, 29. aprill 2004, mis käsitleb kolmandate riikide kodanike ja kodakondsuseta isikute pagulasteks või muidu rahvusvahelist kaitset vajavateks isikuteks kvalifitseerimise ja vastava seisundi miinimumnõudeid ning antud kaitse sisu
2. Nõukogu direktiiv 2005/85/EÜ, 1. detsember 2005, liikmesriikides pagulasseisundi omistamise ja äravõtmise menetluse miinimumnõuete kohta
3. Nõukogu määrus (EÜ) nr 343/2003, 18. veebruar 2003, millega kehtestatakse kriteeriumid ja mehhanismid selle liikmesriigi määramiseks, kes vastutab mõnes liikmesriigis kolmanda riigi kodaniku esitatud varjupaigataotluse läbivaatamise eest
4. Komisjoni määrus (EÜ) nr 1560/2003, 2. september 2003, millega kehtestatakse üksikasjalikud rakenduseeskirjad määrusele (EÜ) nr 343/2003, millega kehtestatakse kriteeriumid ja mehhanismid selle liikmesriigi määramiseks, kes vastutab mõnes liikmesriigis kolmanda riigi kodaniku esitatud varjupaigataotluse läbivaatamise eest
5. Nõukogu määrus (EÜ) nr 2725/2000, mis käsitleb sõrmejälgede võrdlemise Eurodac-süsteemi kehtestamist Dublini konventsiooni tõhusa kohaldamise eesmärgil 11. detsember 2000
6. Nõukogu määrus (EÜ) nr 407/2002, 28. veebruar 2002, millega nähakse ette sõrmejälgede võrdlemise Eurodac-süsteemi kehtestamist Dublini konventsiooni tõhusa kohaldamise eesmärgil käsitleva määruse (EÜ) nr 2725/2000 teatavad rakenduseeskirjad
7. Nõukogu direktiiv 2003/86/EÜ, 22. september 2003, perekonna taasühinemise õiguse kohta
8. Nõukogu direktiiv 2003/9/EÜ, 27. jaanuar 2003, millega sätestatakse miinimumnõuded varjupaigataotlejate vastuvõtmisele
9. Nõukogu direktiiv 2001/55/EÜ miinimumnõuete kohta ajutise kaitse andmiseks ümberasustatud isikute massilise sissevoolu korral ning meetmete kohta liikmesriikide jõupingutuste tasakaalustamiseks nende isikute vastuvõtmisel ning selle tagajärgede kandmisel 20. juuli 2001

10. 2004/904/EÜ: Nõukogu otsus, 2.detsember 2004, Euroopa Pagulasfondi asutamise kohta ajavahemikus 2005-2010.

#### **LISA 4. Tähtsamad Eesti õigusaktid, mis reguleerivad rahvusvahelise kaitse saamist**

##### **SEADUSED**

1. Haldusmenetluse seadus Vastu võetud: 06.06.2001. Jõustus: 01.01.2002
2. Välismaalasele rahvusvahelise kaitse andmise seadus Vastu võetud: 14.12.2005. Jõustus: 01.07.2006
3. Välismaalaste seadus Vastu võetud: 08.07.1993. Jõustus: 12.07.1993

##### **VABARIIGI VALITSUSE MÄÄRUSED**

1. Pagulase ja täiendava kaitse saaja ning tema perekonnaliikme elamisloa taotlemise, andmise ja pikendamise ning kehtetuks tunnistamise kord, elamisloa taotlemisel esitatavate tõendite ja andmete loetelu ning elamisloa andmete isikutunnistusele kandmise kord Vastu võetud: 14.07.2006 määrusega nr 162. Jõustus: 29.07.2006
2. Ajutise kaitse saaja ja tema perekonnaliikme elamisloa taotlemise, andmise ja pikendamise ning kehtetuks tunnistamise, elamisloa taotlemisel esitatavate tõendite ja andmete loetelu ning elamisloa andmete isikutunnistusele kandmise kord Vastu võetud: 28.09.2006 määrusega nr 211. Jõustus: 08.10.2006
3. Kodakondsus- ja Migratsiooniameti ametiruumis majutatavale varjupaigataotlejale toiduraha maksmise kord ja määrad Vastu võetud: 03.08.2006 määrusega nr 181. Jõustus: 14.08.2006
4. Riikliku rahvusvahelise kaitse andmise registri asutamise ja riikliku rahvusvahelise kaitse andmise põhimäärus Vastu võetud: 03.08.2006 määrusega nr 180. Jõustus: 14.08.2006
5. Tähtajalise elamisloa ja tööloa taotlemise, andmise, pikendamise ning kehtetuks tunnistamise kord ja välismaalase Eestist eemalviibimise registreerimise kord Vastu võetud: 26.11.2002 määrusega nr 364. Jõustus: 01.06.2006
6. Isikutunnistuse, Eesti kodaniku passi, meremehe teenistusraamatu, välismaalase passi, ajutise reisidokumendi, pagulase reisidokumendi või meresõidutunnistuse väljaandmise taotlemisel esitatavate tõendite ja andmete loetelu ning väljaandmise tähtajad Vastu võetud: 26.11.2002 määrusega nr 361. Jõustus: 01.12.2002
7. Pagulase reisidokumendi vormi, tehnilise kirjelduse ja reisidokumendi kantavate andmete loetelu kehtestamine Vastu võetud: 22.02.2007 määrusega nr 56. Jõustus: 22.05.2007

##### **SISEMINISTRI MÄÄRUSED**

1. Varjupaiga ja elamisloa taotluse, ajutise kaitse alusel esitatava elamisloa taotluse ning elamisloa pikendamise taotluse vormid Vastu võetud: 21.12.2006 määrusega nr 67. Jõustus: 02.01.2007

2. Reisiloa vorm ja sellele kantavate andmete loetelu Vastu võetud: 14.07.2006 määrusega nr 48. Jõustus: 06.08.2006
3. Varjupaigataotleja tunnistuse vorm ja sellele kantavate andmete loetelu Vastu võetud: 04.08.2006 määrusega nr 52. Jõustus: 18.08.2006
4. Kodakondsus- ja Migratsiooniameti ametiruumide sisekorra eeskiri Vastu võetud: 07.07.2006 määrusega nr 47. Jõustus: 21.07.2006
5. Varjupaigataotleja Eestis töötamise loa taotlemise kord ja taotluse vorm Vastu võetud: 27.02.2008 määrusega nr 16. Jõustus: 08.03.2008

#### **SOTSIAALMINISTRI MÄÄRUS**

1. Illuka Varjupaigataotlejate Vastuvõtukeskuse põhimäärus Vastu võetud: 10.05.2007 määrusega nr 45. Jõustus: 19.05.2007

#### **KMA KÄSKKIRJAD**

1. Varjupaigataotluste menetlemise, Eestis töötamise loa taotluse menetlemine, varjupaiga ja täiendava kaitse saanud isiku elamisloa kehtetuks tunnistamise menetlemise kord Vastu võetud: 11.04.2008 käskkirjaga nr 92
2. Varjupaigataotlejate majutamise ning transpordikulude ja toiduraha arvelduste kord Vastu võetud: 19.03.2007 käskkirjaga nr 37
3. Rahvusvahelise kaitse taotluste menetlemise kord põgenike massilise sisserände olukorras Vastu võetud: 08.11.2007 käskkirjaga nr 265
4. Rahvusvahelise kaitse menetlustoimikute arhiveerimise juhend Vastu võetud: 15.11.2007 käskkirjaga nr 269
5. Välismaalaste seaduse, Euroopa Liidu kodaniku seaduse ja välismaalasele rahvusvahelise kaitse andmise seaduse rikkumise asjade menetlemise kord Vastu võetud: 13.02.2007 käskkirjaga nr 30
6. Kolmanda riigi kodaniku poolt esitatud varjupaigataotluse läbivaatamise eest vastutava liikmesriigi määramise kord Vastu võetud: 17.04.2008 käskkirjaga nr 101
7. Kodakondsus- ja Migratsiooniameti pagulaste osakonna põhimääruse kehtestamine  
Vastu võetud: 23.03. 2007 käskkirjaga nr 67
8. Isikutuvastamise või isikusamasuse kontrollimise kord Vastu võetud: 10.07.2008 nr 184

#### **ARENGUKAVAD**

Inimkaubanduse vastu võitlemise arengukava,

<http://www.valitsus.ee/failid/Inimkaubandus.doc>

Laste õiguste tagamise strateegia 2004-2008, [http://www.valitsus.ee/failid/L\\_TStrateegia.pdf](http://www.valitsus.ee/failid/L_TStrateegia.pdf)

## **KASUTATUD KIRJANDUS**

### **Uurimused:**

Rahvastikuõigus, Sisekaitseakadeemia, 2002

Laste õiguste tagamine politseis, Märt Kõrgmaa, 2008

### **Seadused:** [www.legaltext.ee](http://www.legaltext.ee)

Välismaalaste seadus

Välismaalaste seaduse muutmise eelnõu seletuskiri 2-1-1/10683

Euroopa Liidu kodaniku seadus

Väljasõidukohustuse ja sissesõidukeelu seadus

Riigipiiri seadus

Välismaalasele rahvusvahelise kaitse andmise seadus

Kriminaalseadustik

Kriminaalmenetluse seadustik

Isikut tõendavate dokumentide seadus

Õiguskantsleri seadus

Eesti Vabariigi lastekaitse seadus

Eesti Vabariigi põhiseadus

Eesti Vabariigi haridusseadus

Vabariigi Valitsuse inimkaubanduse vastu võitlemise arengukava 2006-2009 eelnõu seletus

Pagulase ja täiendava kaitse saaja ning tema perekonnaliikme elamisloa taotlemise, andmise ja pikendamise ning kehtetuks tunnistamise kord, elamisloa taotlemisel esitatavate tõendite ja andmete loetelu ning elamisloa andmete isikutunnistusele kandmise kord nr 162

Riikliku DNA registri asutamise ja registri pidamise põhimäärus

Nõuded laste hooldamisele hoolekandeesutuses

Lastekodus, koolkodus või noortekodus elava lapse ajutiselt perekonda andmise nõuded

Ravikindlustuse seadus

Schengeni Konventsioon, 04.juuni 1985

### **Koduleheküljed:**

Kodakondsus-ja Migratsiooniamet [www.mig.ee](http://www.mig.ee)

Teadus-ja Haridusministeerium [www.hm.ee](http://www.hm.ee)  
Statistikaamet [www.stat.ee](http://www.stat.ee)  
Politseiamet [www.pol.ee](http://www.pol.ee)  
Rahvastikuministri büroo [www.rahvastikuminister.ee](http://www.rahvastikuminister.ee)  
Siseministeerium [www.siseministeerium.ee](http://www.siseministeerium.ee)  
Justiitsministeerium [www.just.ee](http://www.just.ee)  
Sotsiaalministeerium [www.sm.ee](http://www.sm.ee)  
SA Eesti Migratsioonifond [www.migfond.ee](http://www.migfond.ee)  
Mitte-eestlaste Integratsiooni Sihtasutus [www.meis.ee](http://www.meis.ee)  
Illuka Varjupaigataotlejate vastuvõtukeskus [www.ivv.ee](http://www.ivv.ee)  
Piirivalveamet [www.pv.ee](http://www.pv.ee)  
Välisministeerium [www.vm.ee](http://www.vm.ee)  
Riigiteataja [www.riigiteataja.ee](http://www.riigiteataja.ee)  
Separated Children Programm [www.separed-children-europe-programme](http://www.separed-children-europe-programme)  
Estonian Air [www.estonian-air.ee](http://www.estonian-air.ee)  
Tallink [www.tallink.ee](http://www.tallink.ee)  
Tallinna Perekeskuse kodulehekülg [www.pk.ee](http://www.pk.ee)  
Eesti Lastefond [www.elf.ee](http://www.elf.ee)  
UNICEFi Eesti Rahvuskomitee [www.unicef.ee](http://www.unicef.ee)  
Inimõiguste Instituut [www.eihr.ee](http://www.eihr.ee)  
Läänemeremaade Nõukogu tegevusplaan [www.childcentre.info](http://www.childcentre.info) .

**Varia:**

KMA vastuskiri Sihtasutus Eesti Migratsioonifondile 6-2/2009- 08  
Piirivalveameti vastuskiri Sihtasutus Eesti Migratsioonifondile 6-2/2009- 07  
Politseiameti vastuskiri Sihtasutus Eesti Migratsioonifondile 6-2/2009- 39  
Justiitsministeeriumi vastuskiri Sihtasutus Eesti Migratsioonifondile 6-2/2009- 45  
Lastekaitse Liidu vastuskiri Sihtasutus Eesti Migratsioonifondile 6-2/2009- 46  
Sotsiaalministeeriumi vastuskiri Sihtasutus Eesti Migratsioonifondile 6-2/2009- 49  
Eesti Kohtueksperitiisi vastuskiri Sihtasutus Eesti Migratsioonifondile 6-2/2009- 61  
Punase Risti vastuskiri Sihtasutus Eesti Migratsioonifondile 6-2/2009- 48.