

SA EESTI MIGRATSIOONIFOND
EUROOPA RÄNDEVÕRGUSTIK

EESTIS ANTAVAD KAITSESEISUNDID

TALLINN
SEPTEMBER 2009

SISUKORD

KOKKUVÕTE.....	3
1. SISSEJUHATUS	5
1.1. Metodoloogia.....	6
2. EESTIS ANTAVAD KAITSESEISUNDID	6
2.1. Euroopa Liidu õigusega kooskõlas olevad kaitseseisundid.....	6
2.2. Riiklikud kaitseseisundid.....	8
3. KAITSE ANDMISE MENETLUS JA ANTAVAD ÕIGUSED	9
4. STATISTIKA.....	20
KASUTATUD KIRJANDUS	23
LISAD	25

KOKKUVÕTE

Oluline ajajärk Eesti pagulaspoliitikas algas 1997. aastal, kui Eesti ühines ÜRO 1951. aasta pagulasseisundi konventsiooniga ja 31. jaanuari 1967. aasta pagulasseisundi protokolliga. Samal aastal võeti vastu ning jõustus ka pagulaste seadus, esimene õigusakt, mis reguleeris varjupaigataotleja ja pagulase õiguslikku seisundit ja Eestis viibimise aluseid. Enne nimetatud seaduse vastuvõtmist olid põgenikud õiguslikult samaväärsed Eestisse ebaseaduslikult saabunud või siin ebaseaduslikult viibivate välismaalastega. Kuigi õiguslikult oli tegemist illegaalidega, siis sellegipoolest võeti põgenikud vastu ja neile tagati minimaalne abi. Mitmeid Eestisse saabunud põgenikud võttis vastu Soome riik, seega neid ei saadetud tagasi oma päritoluriiki.

Alates 2006. aastast reguleerib Eestis varjupaigavaldkonda välismaalasele rahvusvahelise kaitse andmise seadus (edaspidi VRKS), mis sisaldab endas nii ÜRO 1951. a pagulasseisundi konventsioonist ja 31. jaanuari 1967. a pagulasseisundi protokollist tulenevaid põhimõtteid kui ka Euroopa Liidu (edaspidi EL) direktiividest tulenevaid nõudeid. VRKS-ga on ülevõetud viis EL Nõukogu direktiivi: varjupaigataotlejate vastuvõtudirektiiv (2003/9/EÜ); ajutise kaitse direktiiv (2001/55/EÜ); kvalifikatsioonidirektiiv (2004/83/EÜ) menetlusdirektiiv (2005/85/EÜ) ja perekondade taasühendamise direktiivi (2003/86/EÜ) pagulasi puudutav osa.

VRKS sätestab rahvusvahelise kaitse andmise alused ning tingimused. VRKS § 1 lõike 2 alusel antakse rahvusvaheline kaitse välismaalasele, kelle suhtes on tuvastatud **pagulasseisund** või **täiendava kaitse seisund** või kelle suhtes on tuvastatud, et ta kuulub EL Nõukogu otsusega määratletud **ajutist kaitset** vajavate isikute kategooriasse. Seega on Eestis antavad kaitsed kooskõlas EL direktiivides kehtestatud kaitse seisunditega ning Eesti ei ole riiklikult laiendanud kaitset vajavate isikute ringi.

Eestis ei ole täiendavate kaitseseisundite (nt kaitse humanitaarsetel alustel) kehtestamine päevakorda tõusnud. Tulenevalt väga väikesest varjupaigataotlejate arvust Eestis ei näe ametivõimud hetkel täiendavate kaitseliikide järele ka vajadust.¹

Võrreldes mitmete teiste EL riikidega, millele igal aastal esitatakse mitu- või mitukümmend tuhat varjupaigataotlust, on varjupaigataotlejate arv Eestis väga väike. Alates 1997. aastast

¹ Siseministeriumi vastuskiri SA Eesti Migratsioonifondile nr 6-2/2009-70, 30.07.2009

kuni 30. juunini 2009 on Eestis varjupaika taotlenud 148 isikut. Keskmiselt on esitatud 7 kuni 15 taotlust aastas, välja arvatud aastad 1998 ja 1999, kui esitati vastavalt 23 ja 21 taotlust. Rahvusvahelise kaitse seisund on 1997. aastast alates antud 23-le isikule: 11 isikut on tunnustatud pagulasena ning 12 isikut on saanud täiendava kaitse.

Lisaks eeltoodud kaitse seisundile on välismaalaste seaduses sätestatud elamisloa andmise erijuhud **inimkaubanduse ohvritele**. 01.02.2007 jõustus välismaalaste seaduse muudatus, millega nähti ette tähtajalise elamisloa andmise võimalus kannatanule või tunnistajale inimkaubandusega seotud kuriteos. Sellega transponeeriti Eesti õigusesse EL Nõukogu direktiiv 2004/81/EÜ elamisloa väljaandmise kohta pädevate asutustega koostööd tegevatele kolmandate riikide kodanikele, kes on inimkaubanduse ohvrid või kelle ebaseaduslikule sisserändele on kaasa aidatud.

Kuigi käesoleva aruande väljatöötamisel Euroopa Rändevõrgustikus oli eesmärgiks anda ülevaade EL liikmesriikide poolt antavatest muudest kaitseseisunditest, mis ei ole pagulasseisund või täiendava kaitse seisund tulenevalt kvalifikatsioonidirektiivist 2004/83/EÜ, siis arvestades seda, et Eesti ei anna muid kaitseseisundeid lisaks EL direktiivides (2004/83/EÜ, 2001/55/EÜ, 2004/81/EÜ) sisalduvatele, on antud töös toodud ülevaade Eestis antavatest rahvusvahelise kaitse seisunditest, varjupaigamenetlustest ning isiku õigustest.

1. SISSEJUHATUS

Käesolev töö on Euroopa Rändevõrgustiku (*European Migration Network*, edaspidi ERV) raames koostatud ülevaade erinevate riigi poolt pakutavatest kaitseseisunditest kolmandate riikide kodanikele. Eesti aruande puhul on tegemist seitsmenda SA Eesti Migratsioonifondi (Eesti ERV riiklik kontaktpunkt) poolt koostatud rände- ja varjupaigalase aruandega. Varasemad aruanded on kättesaadavad Eesti Migratsioonifondi kodulehel www.migfond.ee.

Aruande eesmärgiks on analüüsida erinevaid EL liikmesriikide poolt antavaid kaitseseisundeid, mis ei ole pagulasseisund ja täiendava kaitse seisund nagu sätestatud kvalifikatsioonidirektiivis 2004/83/EÜ. Riigid, kus ei anta muid kaitseseisundeid kui eelnimetatud direktiivis, annavad oma aruannetes ülevaate olemasolevatest kaitseseisunditest, menetlustest ning kaitsesajale antavatest õigustest. Käesoleva töö tulemused peaksid toetama nii selles osalevaid ERV riiklikke kontaktpunkte, riiklikke rändeteemaga tegelevaid teadus- ja ametiasutusi, poliitika kujundajaid, samuti Euroopa Komisjoni ERV töö planeerimisel ja korraldamisel.

ERV koostab riiklike kontaktpunktide poolt koostatud raportite baasil koondaruande, milles tuuakse süstemaatilist võrdlevat meetodikat kasutades välja EL liikmesriikide poolt pakutavate kaitseseisundite sarnasused ja erinevused. Saadud teave võimaldab mõista ja analüüsida riiklike parimaid praktikaid varjupaiga valdkonnas EL liikmesriikides ning aitab kaasa Euroopa ühise varjupaigasüsteemi loomisele. Koondaruanne valmib ja avaldatakse 2009. aasta lõpus.

Töö ülesehitus

Aruanne algab sissejuhatava osaga, kus määratletakse töö eesmärk ja tutvustatakse uurimuse ülesehitust. Kirjeldatakse aruande koostamisel kasutatud metodoloogiat, loetletakse institutsioone, kust on saadud baasandmeid ja muud vajalikku teavet.

Teises osas tuuakse välja Eestis antavad kaitseseisundid ning nende definitsioonid riiklikus õiguses. Kolmandas osas antakse ülevaade kaitse andmise menetlusprotsessidest ja kaitse saajatele antavatest õigustest ning viimases osas analüüsitakse statistilisi andmeid rahvusvahelise kaitse saajate kohta.

1.1. Metodoloogia

Käesolev aruanne on koostatud vastavalt ERV Study 2009 „*The different national practices concerning granting of non-EU harmonised protection statuses*“ spetsifikatsioonile ja struktuurile. Metoodiliselt on käesolev aruanne nn teisene *desk-research* tüüpi töö, kus on kasutatud juba olemas olevat avalikku teavet ning ülevaate koostamiseks ei tehtud uusi uurimusi ega analüüsi. Töö koostamisel on kasutatud olemasolevaid avalikke uurimusi ja ülevaateid ning küsitletud on vastavate ametkondade valdkonnaeksperte. Samuti on kasutatud varasemaid Eesti Migratsioonifondi poolt ERV raames koostatud uuringuid ja aruandeid (eelkõige on töö aluseks võetud uuring „*Rände ja varjupaigaga tegelevad organisatsioonid Eestis*“: kättesaadav Eesti Migratsioonifondi koduleheküljel www.migfond.ee).

Käesoleva aruande kirjutamisel on kasutatud ametlikke avalikke dokumente ning riigiasutustelt ja mittetulundusühingutelt saadud informatsiooni. Töö koostamisel olid abiks Siseministerium, Kodakondsus- ja Migratsiooniamet (edaspidi KMA), Justiitsministerium, Sotsiaalministerium ning Jaan Tõnissoni Instituut ja Inimõiguste Instituut.

2. **EESTIS ANTAVAD KAITSESEISUNDID**

2.1. Euroopa Liidu õigusega kooskõlas olevad kaitse seisundid

Välismaalasele rahvusvahelise kaitsmise andmist reguleerib Eestis välismaalasele rahvusvahelise kaitse andmise seadus². Vastavalt nimetatud seadusele antakse rahvusvaheline kaitse välismaalasele, kelle suhtes on tuvastatud pagulasseisund või täiendava kaitse seisund või kelle suhtes on tuvastatud, et ta kuulub EL Nõukogu otsusega määratletud ajutist kaitset vajavate isikute kategooriasse³. Nimetatud kaitse seisundid on kooskõlas ÜRO 1951. a

² Välismaalasele rahvusvahelise kaitse andmise seadus, RTI 2006, 2, 3, www.riigiteataja.ee

³ *Ibid*, § 1 lg 2

pagulasseisundi konventsiooni⁴ ja 31. jaanuari 1967. a pagulasseisundi protokolliga⁵ ning EL Nõukogu direktiividega 2004/83/EÜ⁶ ja 2001/55/EÜ⁷.

Lisaks on välismaalaste seaduses⁸ sätestatud elamisloa andmise erijuhud isikutele, kes on kannatanud või tunnistajad kriminaalmenetluses, mille esemeks on inimkaubandusega seotud kuritegu EL Nõukogu raamotsuse 2002/629/JSK inimkaubanduse vastu võitlemise kohta⁹ tähenduses.

Seega võib välja tuua järgmised isikud, kellele Eestis antakse eristaatus:

1. **Pagulane.** Vastavalt VRKS § 4 lg-le 1 on pagulane välismaalane, kes põhjendatult kartes tagakiusamist rassi, usu, rahvuse, poliitiliste veendumuste või sotsiaalsesse gruppi kuulumise pärast viibib väljaspool päritoluriiki ega suuda või kartuse tõttu ei taha saada nimetatud riigilt kaitset ning kelle suhtes ei esine pagulasena tunnustamist välistavat asjaolu.

2. **Täiendava kaitse saaja.** Tulenevalt VRKS § 4 lg-st 3 on täiendava kaitse saaja välismaalane, kes ei kvalifitseeru pagulaseks ja kelle suhtes ei esine täiendava kaitse andmist välistavat asjaolu ja kelle suhtes on alust arvata, et tema Eestist tagasi- või väljasaatmine päritoluriiki võib talle nimetatud riigis kaasa tuua tõsise ohu, sealhulgas:

- 1) talle surmanuhtluse kohaldamise või täideviimise või
- 2) tema piinamise või tema suhtes ebainimlike või inimväärikut alandavate kohtlemis- või karistamisviiside kasutamise või
- 3) konkreetselt tema või üldse tsiviilisikute elu ohtu sattumise või tema või tsiviilisikute kallal vägivaldla rakendamise rahvusvahelise või riigisisese relvakonflikti tõttu.

3. **Ajutise kaitse saaja.** VRKS § 5 lg 2 kohaselt on ajutise kaitse saaja välismaalane, kes on sunnitud eelkõige rahvusvaheliste organisatsioonide üleskutse tulemusena oma päritoluriigist või -piirkonnast lahkuma või on sealt evakueeritud ning kellel seoses

⁴ Pagulasseisundi konventsioon (*Convention relating to the Status of Refugees*), mis on koostatud 1951. aasta 28. juulil Genfis, jõustus Eesti suhtes 1997. aasta 9. juulil, RT II 1997, 6, 26, www.riigiteataja.ee

⁵ 31. Jaanuari 1967. aasta pagulasseisundi protokoll (*Protocol relating to the Status of Refugees of 31 January 1967*), mis on koostatud New Yorgis, jõustus Eesti suhtes 1997. aasta 10. aprillil, RT II 1997, 6, 26, www.riigiteataja.ee

⁶ EL Nõukogu direktiiv 2004/83/EÜ, 29. aprill 2004, miinimumnõuete kohta, mida kolmandate riikide kodanikud ja kodakondsuseta isikud peavad täitma, et saada pagulase või muul põhjusel rahvusvahelist kaitset vajava isiku staatus, ja antava kaitse sisu kohta

⁷ EL Nõukogu direktiiv 2001/55/EÜ, 20. juuli 2001, miinimumnõuete kohta ajutise kaitse andmiseks ümberasustatud isikute massilise sissevoolu korral ning meetmete kohta liikmesriikide jõupingutuste tasakaalustamiseks nende isikute vastuvõtmisel ning selle tagajärgede kandmisel

⁸ Välismaalaste seadus IV³ peatükk, RTI 1993, 44, 637, www.riigiteataja.ee

⁹ EÜT L 203, 1.08.2002, lk 1–4

olukorraga nimetatud riigis ei ole võimalik turvaliselt ja püsivalt tagasi pöörduda ja kes võib kuuluda rahvusvahelist kaitset reguleerivate sätete reguleerimisalasse ning

- 1) kes on põgenenud relvakonflikti või püsiva vägivalla piirkonnast;
- 2) keda ähvardab tõsine oht langeda või kes on langenud inimõiguste süsteemse või üldise rikkumise ohvriks.

4. **Inimkaubanduse ohver.** Tulenevalt välismaalaste seaduse §-st 14¹⁵ võib välismaalasele anda tähtajalise elamisloa kaaluka avaliku huvi korral kuriteo tõendamiseseme asjaolude selgitamisele kaasaaitamiseks, kui:

- 1) ta on kannatanu või tunnistaja kriminaalmenetluses, mille esemeks on inimkaubandusega seotud kuritegu nõukogu raamotsuse 2002/629/JSK inimkaubanduse vastu võitlemise kohta tähenduses,
- 2) ta on eelnevalt kaasa aidanud kuriteo tõendamiseseme asjaolude selgitamisele või on andnud nõusoleku seda teha ja
- 3) ta on katkestanud kõik suhted isikutega, keda kahtlustatakse või süüdistatakse kuriteo toimepanemises.

2.2. Riiklikud kaitseseisundid

Kuigi Eesti ei anna muid kaitseseisundeid, kui pagulasseisund, täiendava kaitse seisund, elamisluba ajutise kaitse saajatele ning elamisluba inimkaubanduse ohvritele, siis tuleks välja tuua üks erandlik otsus seoses Gruusia-Venemaa konfliktiga 2008. aasta augustis, kui Eesti otsustas anda Gruusia põgenikele erandkorras elamisloa välislepingu alusel. Tegemist oli sõjaseisukorrast lähtuvalt erandliku otsusega ning see võimalus, et saada välislepingu alusel elamisluba, nähti ette vaid tolleks ajahetkeks ja just Gruusiast sõja tõttu põgenevatele inimestele.

Hetkel peab Gruusia kodanik nagu ka kõik teised välismaalased vastama elamisloa taotlemise üldistele tingimustele.¹⁰

¹⁰ KMA vastuskiri SA Eesti Migratsioonifondile nr 6-2/2009-69, 9.07.2009

3. KAITSE ANDMISE MENETLUS JA ANTAVAD ÕIGUSED

Käesolevas osas on välja toodud rahvusvahelise kaitse ja kaaluka avaliku huvi korral antava elamisloa menetlusprotsessid ning nende elamislubadega kaasnevad õigused. Nimetatud menetlustega seotud asutuste kohta leiab täiendavat informatsiooni uurimusest „*Rände ja varjupaigaga tegelevad organisatsioonid Eestis*“¹¹.

Pagulasseisundi ja täiendava kaitse seisundi andmise või andmisest keeldumise menetlust reguleerivad VRKS ning Vabariigi Valitsuse 14.07.2006 määrus nr 162 „Pagulase ja täiendava kaitse saaja ning tema perekonnaliikme elamisloa taotlemise, andmise ja pikendamise ning kehtetuks tunnistamise kord, elamisloa taotlemisel esitatavate tõendite ja andmete loetelu ning elamisloa andmete isikutunnistusele kandmise kord“. Ajutise kaitse alusel elamisloa andmise või andmisest keeldumise menetlust reguleerivad VRKS ning Vabariigi Valitsuse 28.09.2006 määrus nr 211 „Ajutise kaitse saaja ja tema perekonnaliikme elamisloa taotlemise, andmise ja pikendamise ning kehtetuks tunnistamise kord, elamisloa taotlemisel esitatavate tõendite ja andmete loetelu ning elamisloa andmete isikutunnistusele kandmise kord“.

Inimkaubanduse ohvritele ja tunnistajatele elamisloa andmist reguleerib välismaalaste seadus ja Siseministri 15.06.2007. a määrus nr 39 „Prokuratuuri taotluses kaaluka avaliku huvi korral tähtajalise elamisloa andmise menetluse algatamiseks esitatavate andmete ja taotlusele lisatavate dokumentide loetelu ning prokuratuuri taotluse vorm“¹².

3.1. Menetlused

3.1.1. Rahvusvahelise kaitse andmise menetlus

Varjupaigataotluste menetlemine on pikk protsess, mille kestus sõltub iga konkreetse taotluse iseloomust. Vastavalt õigusaktidele on varjupaigataotluse menetlemiseks ette nähtud kuni 6 kuud¹³ ning ajutise kaitse taotluste läbivaatamiseks ning otsuse tegemiseks 2 kuud¹⁴.

¹¹ Rände ja varjupaigaga tegelevad organisatsioonid Eestis, SA Eesti Migratsioonifond, Tallinn 2008, www.migfond.ee

¹² Siseministri 15. juuni 2007 määrus nr 39 „Prokuratuuri taotluses kaaluka avaliku huvi korral tähtajalise elamisloa andmise menetluse algatamiseks esitatavate andmete ja taotlusele lisatavate dokumentide loetelu ning prokuratuuri taotluse vorm“ RTL, 26.06.2007, 51, 928

¹³ Vabariigi Valitsuse 14. juuli 2006. a määrusega nr 162 „Pagulase ja täiendava kaitse saaja ning tema perekonnaliikme elamisloa taotlemise, andmise ja pikendamise ning kehtetuks tunnistamise kord, elamisloa

Varjupaigamenetluse käigus kontrollitakse kõigepealt, kas isik vastab pagulase määratlusele või mitte. Kui isik vastab pagulase määratlusele, siis tunnustatakse teda pagulasena, kui mitte, siis kontrollitakse, kas tegemist on täiendava kaitse saajaga. Erinevalt pagulasseisundi ja täiendava kaitse seisundi andmise menetlusest ei ole ajutine kaitse menetluses vajalik hinnata, kas isik vajab kaitset või mitte. Oluline on välja selgitada, kas isik pärineb riigist või piirkonnast, mille suhtes on EL Nõukogu otsustanud, et tegemist on riigi või piirkonnaga, kuhu ei ole võimalik turvalistelt ja püsivalt tagasi pöörduda ning sellest piirkonnast pärit isikutele tuleks anda ajutine kaitse.

Alljärgnevalt on ära toodud olulisemad etapid varjupaigamenetluses. Varjupaigataotluse menetlusskeem on lisatud käesolevale tööle Lisas 1.

➤ **Varjupaigataotluse esitamine**

Varjupaigataotluse esitamiseks on kaks võimalust:

1. enne riiki sisenemist saab esitada varjupaigataotluse piirivalveametnikule ükskõik millises piiripunktis Eesti Vabariigi piiril. Seda võimalust saab kasutada juhul, kui välismaalasel ei ole kehtivat viisat, reisidokumenti ega Eesti elamisloa, mille alusel Eestisse seaduslikult siseneda;
2. riigis viibides tuleb välismaalasel varjupaiga taotlemiseks pöörduda KMA pagulaste osakonda.

➤ **Esmased toimingud**

Varjupaigataotluse esitamise järel viivad KMA või Piirivalveameti ametnikud läbi esmased varjupaigamenetluse toimingud. VRKS § 15 loetleb järgmised esmased toimingud:

- vormikohase varjupaigataotluse vastuvõtmine;
- isiku ja asjade läbivaatus;
- asjade ja dokumentide hoiule võtmine;
- isiku tuvastamine;
- seletuste võtmine Eestisse, Eesti piirile saabumise ja varjupaigataotluse aluseks olevate asjaolude kohta;
- fotografeerimine ja sõrmejälgede võtmine;

taotlemisel esitatavate tõendite ja andmete loetelu ning elamisloa andmete isikutunnistusele kandmise kord“ § 17 lg 2, RT I 2006, 34, 263

¹⁴ Vabariigi Valitsuse 28.09. 2006. a määrus nr 211 „Ajutise kaitse saaja ja tema perekonnaliikme elamisloa taotlemise, andmise ja pikendamise ning kehtetuks tunnistamise kord, elamisloa taotlemisel esitatavate tõendite ja andmete loetelu ning elamisloa andmete isikutunnistusele kandmise kord“, § 17 lg 1, RT I 2006, 42, 324

- sõrmejäljeandmete edastamine Eurodaci andmebaasi;
- vajadusel tervisekontrolli korraldamine;
- vajadusel DNA proovide võtmine.

➤ **Majutamine**

Esmaste menetlustoimingute ajaks võidakse varjupaigataotleja ajutiselt majutada KMA majutusruumidesse Tallinnas, kus on kohti kokku 12 (3 tuba- üks tuba perekonnale väikeste lastega ja kaks neljakohalist tuba), või saata ta kohe püsivalt Illuka Varjupaigataotlejate Vastuvõtukeskusesse¹⁵, kus on kohti 35 isikule. KMA nõusolekul võib varjupaigataotleja elada ka väljaspool vastuvõtukeskust, kui selleks sätestatud tingimused on täidetud.

➤ **Vastutava riigi kindlaksmääramine**

Enne varjupaigataotluse sisulist menetlust viiakse läbi vastutava liikmesriigi määratlemise menetlus. Vastutava liikmesriigi määratlemise menetluses lähtutakse EL Nõukogu 18. veebruari 2003 määrusest nr 343/2003 (nn Dublini määrus)¹⁶. Kui taotleja on enne Eestisse saabumist viibinud mõnes teises EL liikmesriigis või Islandil, Norras või Šveitsis või ta omab eelnimetatud riikide poolt väljastatud kehtivat elamisluba või viisat, siis saadetakse ta sinna tagasi ja menetlemise võtab üle sealne varjupaigamenetlusega tegelev ametiasutus. Kui taotleja ei ole viibinud eeltoodud riikides, tegeleb varjupaigataotluse menetlusega edasi üldjuhul KMA.

➤ **Sisuline menetlus**

Kui varjupaigataotluse läbivaatamise eest vastutab Eesti, alustab KMA sisulist menetlust. Iga taotlus vaadatakse läbi individuaalselt ja erapooletult. Otsuse tegemisel võetakse arvesse taotleja päritolumaa inimõiguste alast olukorda, taotleja selgitusi tagakiusamise kohta ja kõiki muid konkreetse taotlusega seonduvaid asjaolusid.

Pärast taotluse esitamist kutsutakse varjupaigataotleja KMA-sse küsitlusele. Küsitluse eesmärgiks on anda taotlejale võimalus esitada suuliselt vahetu vestluse käigus omapoolseid fakte ning põhjendada, miks ta peaks Eesti riigilt kaitset saama, ning vastata täiendavatele

¹⁵ Illuka Varjupaigataotlejate Vastuvõtukeskus, www.ivv.ee

¹⁶ Nõukogu määrus (EÜ) nr 343/2003, 18. veebruar 2003, millega kehtestatakse kriteeriumid ja mehhanismid selle liikmesriigi määramiseks, kes vastutab mõnes liikmesriigis kolmanda riigi kodaniku esitatud varjupaigataotluse läbivaatamise eest, http://eur-lex.europa.eu/Result.do?T1=V1&T2=2003&T3=343&RechType=RECH_naturel&Submit=Otsing

küsimustele, mis menetlejal on tekkinud. KMA kasutab küsitlusel tõlki ning kannab kõik sellega kaasnevad kulutused, välja arvatud juhul, kui tõlgi valib taotleja.

Menetluse käigus tehakse järgmised toimingud:

1. otsitakse ja analüüsitakse teavet taotleja päritolumaa kohta;
2. hinnatakse tõendeid ja korraldatakse ekspertiise, tehakse päringuid;
3. küsitletakse taotlejat päritoluriigist põgenemise motiivide kohta;
4. hinnatakse, kas taotleja on tulnud turvalisest riigist, kas ta saaks elada oma kodumaa mõnes teises piirkonnas ning kas esineb asjaolusid kaitse andmisest keeldumiseks.¹⁷

Varjupaigamenetlus ei ole avalik ning KMA hoiab menetluse käigus saadud informatsiooni rangelt konfidentsiaalsena. Vajadusel võib piiratud infot edasi anda vaid konkreetse menetlusega seotud ametiasutustele päringute tegemisel. Menetlusega seotud ametivõimudel on taotleja ning tema kodumaal olevate perekonnaliikmete turvalisuse tagamiseks keelatud astuda ühendusse taotleja päritoluriigi ametivõimudega. Alaealiste taotlejate puhul lähtutakse alati lapse huvidest.

Sisuline menetlus lõppeb ühega järgmistest otsustest:

1. anda pagulasseisund;
2. anda täiendava kaitse seisund;
3. anda ajutise kaitse seisund;
4. keelduda rahvusvahelise kaitse andmisest või
5. lükata varjupaigataotlus tagasi.

Positiivse otsuse korral antakse pagulasele elamisluba kolmeks aastaks, isikutunnistus ning soovi korral pagulase reisidokument. Täiendava kaitse saajale antakse elamisluba üheks aastaks, isikutunnistus ning soovi korral välismaalase pass. Ajutise kaitse saaja saab üheaastase kehtivusajaga elamisloa, isikutunnistuse ja vajadusel ühekordse reisiloa.

Negatiivse otsuse korral ei anta taotlejale Eestis elamisluba rahvusvahelise kaitse alusel ning kui isikul puudub muu seaduslik alus Eestis viibimiseks, tehakse talle ettekirjutus Eestist lahkumiseks. Kui isik ei lahku vabatahtlikult, kasutab KMA tema päritoluriiki saatmise puhul sundi.

¹⁷ Kuidas saab varjupaigataotleja Eesti riigilt kaitset? A. Viks, I. Teeväli. Haridus- ja Teadusministeerium, Tallinn 2007

➤ **Kaebuse esitamine**

Kui taotlejale keeldutakse elamislooba andmast või juhul, kui KMA või Piirivalveamet lükkab isiku taotluse tagasi, on taotlejal õigus pöörduda 10 päeva jooksul otsuse teatavakstegemisest Tallinna Halduskohtusse. Halduskohtu otsuse saab edasi kaevata ringkonnakohtusse, mis on apellatsioonikohus ning ringkonnakohtu otsuse võib vaidlustada Riigikohtus, mis on kõige kõrgema astme kohus Eestis. Kui taotleja kaebus rahuldatakse, tuleb KMA-l korrata menetlusprotsessi ning teha taotluse suhtes uus otsus.

Kaebamistähtajal ja kohtumenetluse ajal on taotlejal samad õigused ja kohustused kui varjupaigataotlejal.

3.1.2. Elamisloa menetlus inimkaubanduse ohvritele

Alates 01.02.2007 näeb välismaalaste seaduse IV³ peatükk ette tähtajalise elamisloa andmise erijuhud tulenevalt EL Nõukogu direktiivist 2004/81/EÜ¹⁸. Nimetatud direktiiv näeb ette elamisloa andmise inimkaubanduse ohvritele, kes teevad koostööd võitluses inimkaubanduse või ebaseaduslikule sisserändele kaasaitava tegevuse vastu ning kellele elamislooba on piisav stiimul koostöö tegemiseks pädevate asutustega.

Välismaalaste seaduse § 14¹⁵ lg 2 kohaselt võib elamisloa kaaluka avaliku huvi korral kriminaalasjas tõendamiseseme asjaolude selgitamisele kaasa aitamiseks anda, kui:

- 1) välismaalane on kannatanu või tunnistaja kuriteos, mida käsitatakse inimkaubandusega seotud kuriteona vastavalt EL Nõukogu 10.07.2002 raamotsusele 2002/629/JSK ja
- 2) ta on eelnevalt kaasa aidanud kuriteo tõendamiseseme asjaolude selgitamisele või on andnud nõusoleku seda teha ja
- 3) ta on katkestanud kõik suhted isikutega, keda kahtlustatakse või süüdistatakse kuriteo toimepanemises.

Eelnimetatud erijuhtudel teavitab prokuratuur või prokuratuuri korraldusel uurimisasutus välismaalast kaaluka avaliku huvi korral tähtajalise elamisloa andmise võimalusest ja

¹⁸ Nõukogu direktiiv 2004/81/EÜ, 29. aprill 2004, elamisloa väljaandmise kohta pädevate asutustega koostööd tegevatele kolmandate riikide kodanikele, kes on inimkaubanduse ohvrid või kelle ebaseaduslikule sisserändele on kaasa aidatud

tingimustest. Välismaalasele antakse 30 kuni 60 kalendripäeva järelemõtlemisaega, kas ta soovib kuriteo tõendamiseseme asjaolude selgitamisele kaasa aidata¹⁹. Kui välismaalane seda soovib, alustab prokuratuur elamisloa andmise menetluse. Kui välismaalane ei soovi kaasa aidata kuriteo tõendamiseseme asjaolude selgitamisele või ta on vabatahtlikult ja omal initsiatiivil loonud uuesti kontaktid isikutega, keda kahtlustatakse või süüdistatakse kuriteo toimepanemises, või välismaalane kujutab endast ohtu avalikule korrale või riigi julgeolekule, siis viiakse välismaalase lahkumiskohustus viivitusega täide.

Elamisloa andmise menetlus algatatakse prokuratuuri kirjalikul taotlusel ja välismaalase nõusolekul, kui välismaalane vastab välismaalaste seaduse § 14¹⁵ lg 2 sätestatud tingimustele. Kuivõrd elamisloa andmise menetlus algatatakse prokuröri taotluse alusel, siis peab inimkaubandusega seotust hindama prokurör, kellel on selleks vajalikud eelteadmised ja teave²⁰. Asjaolude selgitamiseks on prokuratuuril õigus küsitleda välismaalast, teha järelepärimisi registreid haldavatesse asutustesse, kasutada üld- ja erialaarstide ning tõlgi abi. Prokurör hindab ka teiste elamisloa andmise tingimuste täitmist.

Prokuratuur esitab taotluse otsustamiseks KMA-le, kes vaatab tähtajalise elamisloa taotluse läbi ja otsustab elamisloa andmise või sellest keeldumise 10 tööpäeva jooksul alates päevast, mil prokuratuur taotluse esitas²¹. Vajadusel võib menetlustähtaega pikendada, kui taotleja seaduses sätestatud tingimustele vastavuse kontroll nõuab taotluse läbivaatamiseks rohkem aega. Inimkaubanduse ohvritele antakse tähtajaline elamisluba vastavalt prokuratuuri taotlusele kuni 1 aastaks.

3.2. KAITSE SAAJATELE ANTAVAD ÕIGUSED

3.2.1. Rahvusvahelise kaitse saanud isikute õigused

- Elamisluba

Riigis viibimise juriidilise aluse poolest ei erine rahvusvahelise kaitse saajad teistest Eestis seaduslikult elavatest välismaalastest. Kui varjupaigataotlus rahuldatakse, antakse isikule sõltuvalt tema staatusest tähtajaline elamisluba kolmeks või üheks aastaks ning seda pikendatakse vajadusel.

¹⁹ Välismaalaste seadus § 14¹⁵ lg 6, RT I 1993, 44, 637, www.riigiteataja.ee

²⁰ Seletuskiri välismaalaste seaduse ja sellega seonduvalt teiste seaduste muutmise seaduse eelnõu juurde, eioigus.just.ee/?act=dok&subact=1&DOK_W=148842

²¹ Välismaalaste seadus § 14¹⁷ lg 4, RT I 1993, 44, 637, www.riigiteataja.ee

Isikule, kes on saanud pagulasseisundi, antakse elamisluba 3 aastaks ning seda võidakse veel vajadusel 3 aastaks pikendada, kui esmakordselt väljastatud elamisloa väljaandmise põhjused ei ole ära langenud. Täiendava kaitse saajale väljastatakse elamisluba kehtivusega 1 aasta ning seda võidakse pikendada 1 aasta kaupa. Ajutise kaitse saajale antakse elamisluba 1 aastaks ning seda pikendatakse 6 kuu kaupa kuni 1 aasta võrra.

- Pikaajaline elamisluba

VRKS § 44 kohaselt antakse välismaalasele, kellele on antud tähtajaline elamisluba, pikaajalise elaniku elamisluba välismaalaste seaduses sätestatud alustel ja korras. Seega, rahvusvahelise kaitse saaja peab olema pidevalt Eestis elanud tähtajalise elamisloa alusel vähemalt 5 aastat, oskama eesti keelt B1 või sellele vastaval tasemel, tal peab olema püsiv legaalne sissetulek, tervisekindlustus ja elukoht. Erinevalt teistest pikaajalise elamisloaga elanikest ei laiene rahvusvahelise kaitse saajale välismaalaste seaduse § 14³ lg 5 kohaselt õigused, mis on tagatud EL Nõukogu direktiiviga 2003/109/EÜ pikaajalistest elanikest kolmandate riikide kodanike staatuse kohta III peatükis (elamine teistes liikmesriikides).

- Finantsabi

Vastavalt VRKS § 75 lg-le 2 on rahvusvahelise kaitse saajal õigus saada riiklikku toimetulekutoetust sellelt kohalikult omavalitsuselt, mille territooriumile ta on majutatud. Kohalik omavalitsus maksab toimetulekutoetust juhul, kui rahvusvahelise kaitse saaja varaline seis ei võimalda elamist korraldada omal kulul.

Lisaks on rahvusvahelise kaitse saajal Eestis viibimise ajal õigus saada riiklikku pensioni, peretoetusi, tööturuteenuseid ja tööturutoetust, sotsiaaltoetusi ja muud abi samadel õigusaktides sätestatud alustel nagu Eesti alalisel elanikul²².

- Eluase

- Illuka Varjupaigataotlejate Vastuvõtukeskus. Rahvusvahelise kaitse saajal on õigus elada vastuvõtukeskuses seni, kuni on lahendatud tema majutamine mõne Eesti kohaliku omavalitsuse territooriumile. Sotsiaalministeerium korraldab rahvusvahelise kaitse saaja kohaliku omavalitsuse üksusesse asumise nelja kuu jooksul alates välismaalasele elamisloa andmise päevast.

²² VRKS § 75 lg 1

Rahvusvahelise kaitse saaja, kes keeldub elama asumast kohaliku omavalitsuse üksusesse, kus ollakse tema vastuvõtmiseks valmis, peab ise otsima endale elukohta ja kandma sellega seotud kulud. Rahvusvahelise kaitse saajale võimaldatakse majutus vastuvõtukeskuses kahe kuu vältel nimetatud keeldumisest arvates.

- Kohaliku omavalitsuse üksus. Eluaseme leidmisel kohaliku omavalitsuse üksusesse võetakse arvesse kaitse saaja tervise seisundit, sugulaste ja hõimlaste elukohta ja muid tähtsust omavaid asjaolusid ning peetakse silmas kaitse saaja töötamis- ja elamisvõimalusi. Samuti võib rahvusvahelise kaitse saaja ise osaleda talle sobiva kohaliku omavalitsuse üksuse otsimisel.

Vastuvõttev kohaliku omavalitsuse üksus majutab rahvusvahelise kaitse saaja üldjuhul munitsipaalomandisse kuulvasse sotsiaalkorterisse. Kui omavalitsusüksusel puudub vaba sotsiaalkorter, üüritakse rahvusvahelise kaitse saajale ja tema perele korter korteriturult, arvestades seal kehtivaid hindu. Rahvusvahelise kaitse saaja kasutusse antud eluruumi üürikulud kaetakse riigieelarvest esmakordselt väljastatud elamisloa kehtivusajal sotsiaalselt põhjendatud normi ulatuses (18 m² inimese kohta). Samuti kaetakse riigieelarvest sotsiaalkorteri remondikulu ja sisustamise kulud (hõlmab esmavajaliku mööbli, kodumasinat ja tarbeesemete – magamise ja söögikoht, kapp, vooditarbed ja –pesu, külmkapp ja pliit, sööginõud jms - muretsemise kulud).²³

- Saatjata alaealine rahvusvahelise kaitse saaja majutatakse kas:
 - ✓ täisealise sugulase juurde;
 - ✓ eestkostele või perekonnas hooldamisele;
 - ✓ laste hoolekandenasutusse või
 - ✓ isiku juurde, kes ümberasustamise ajal selle alaealise eest hoolt kandis.²⁴

- Haridus

Vastavalt Eesti Vabariigi Põhiseaduse §-le 37 on igäihel õigus haridusele. Ka VRKS § 75 lg 6 sätestab, et rahvusvahelise kaitse saajal on Eestis viibimise ajal õigus haridusele.

Kui alus- ja põhihariduse saamine on kohustuslik kõigile Eestis elavatele lastele (sh kaitse saajate lastele) alates 7. eluaastast kuni põhihariduse omandamiseni või 17-aastaseks

²³ EKSPERTHINNANG J. Tõnissoni Instituudi projektile „Kohaliku omavalitsuse tasandi varjupaigataotlejate ja rahvusvahelise kaitse saanud isikute ja nende lastega tegelevate töötajate koostöömudel“. Ekspert: Anu Rannaveski

²⁴ VRKS § 14¹⁹ lg 1

saamiseni²⁵, siis täiskasvanute hariduses on piirdunud seni ainult kaitse saajate ligipääsuga keeleõppele. Täiskasvanud isikutele ei ole ette nähtud võimalust saada riigi kulul kõrgharidust või osalemist täiskasvanute koolitustel. Samas on õppimine riigi ja kohaliku omavalitsuse üldhariduskoolides ilma õppemaksuta. Seega on Eesti taganud hariduse juurdepääsu kaitse saajate lastele nii kooli kui lasteaia tasandil.

- Tervishoid

VRKS § 73 lg 4 p 2 kohaselt on kohalik omavalitsus kohustatud vajadusel osutama kaasabi tervishoiu- ja sotsiaalteenuste saamisel. Seadus ei näe ette kohaliku omavalitsuse kohustust kaitse saaja tervishoiuteenuse eest tasumisel. Seega seni kuni kaitse saaja ei ole tööle asunud ning tal puudub tervisekindlustus, on ta õigustatud tasuta saama vaid vältimatut abi.

Erandina on ravikindlustusega kaetud:

- ✓ rasedad naised;
- ✓ kuni 19-aastased isikud;
- ✓ riiklikku pensioni saavad isikud;
- ✓ kindlustatud isiku ülalpeetav abikaasa, kellel on vanaduspensionieani jäänud kuni viis aastat;
- ✓ õpilased kuni 24. eluaastani.²⁶

- Töötamine

Rahvusvahelise kaitse saajatel, kellele on antud elamisluba, on õigus Eestis töötada välismaalaste seaduses sätestatud tingimustel ja korras. Selleks tuleb neil taotleda tööluba, mille taotlemine on rahvusvahelise kaitse saanud isikutele riigilõivuvaba.

- Perekonna taasühendamine

Rahvusvahelise kaitse saajatel on õigus perekonna taasühendamisele. VRKS § 46 lg 1 kohaselt antakse pagulase ja täiendava kaitse saaja perekonnaliikmele samal alusel elamisluba ja sama kehtivusajaga, kui pagulasele või täiendava kaitse saajale. Pagulase ja täiendava kaitse saaja perekonnaliikmeteks on vastavalt nimetatud seadusele:

- 1) tema abikaasa;
- 2) tema ja tema abikaasa vallaline ja alaealine laps, sh lapsendatud laps;

²⁵ Eesti Vabariigi haridusseadus § 8 lg 2, RT I 1992,22,192, www.riigiteataja.ee

²⁶ Ravikindlustuse seadus § 5 lg 4, RT I 2002, 62, 377, www.riigiteataja.ee

- 3) tema või tema abikaasa eestkostetav ja ülalpidamisel olev vallaline ja alaealine laps, sh lapsendatud laps;
- 4) tema või tema abikaasa vallaline ja täisealine laps, kes ei ole tervises seisundi või puude tõttu suuteline iseseisvalt toime tulema;
- 5) tema ja tema abikaasa ülalpidamisel olev vanem või vanavanem, kui päritoluriigis puudub muudest perekondlikest sidemetest tulenev toetus²⁷.

Ajutise kaitse puhul otsustab KMA perekondade, kes lahutati massilise sisserände asjaoludel, taasühendamise, lähtudes perekonnaliikmete tahtest ning lähisugulaste puhul võttes arvesse iga üksikjuhtumi konkreetseid asjaolusid. Ajutise kaitse saaja perekonnaliikmeks on VRKS § 7 lg 4 alusel:

- 1) tema abikaasa;
- 2) tema või tema abikaasa vallaline ja alaealine laps, sh lapsendatud laps;
- 3) punktides 1 ja 2 nimetatata lähisugulane, kes elas päritoluriigis temaga koos ja oli temast sõltuv.

- Naturalisatsioon

Kuigi 1951. aasta ÜRO pagulasseisundi konventsiooni § 34 sätestab, et riigid peavad kaasa aitama pagulaste naturaliseerimisele, siis Eesti kodakondsuse seaduses²⁸ ei ole rahvusvahelise kaitse saajatele ette nähtud mingisuguseid soodustusi naturalisatsiooniks. Seadus sätestab ühtsed nõuded²⁹ kõikidele Eestis elamisloa alusel viibivatele välismaalastele.

3.2.2. Inimkaubanduse ohvrite õigused

- Elamisluba

Inimkaubanduse ohvritele ja tunnistajatele antakse tähtajaline elamisluba prokuratuuri taotluses nimetatud tähtajaks, kuid mitte kauemaks kui üheks aastaks. Tähtajalist elamisluba võib pikendada samuti prokuratuuri poolt kehtestatud tähtajaks, kuid mitte kauemaks kui üheks aastaks korraga.

- Pikaajaline elamisluba

Erinevalt rahvusvahelise kaitse saajatest ei ole inimkaubanduse ohvritel õigust saada pikaajalise elaniku elamisluba.³⁰

²⁷ VRKS § 7 lg 2

²⁸ Kodakondsuse seadus, RT I 1995, 12, 122, www.riigiteataja.ee

²⁹ Ibid, § 6

³⁰ Välismaalaste seadus § 14⁶ lg 1 p 1, RT I RT I 1993, 44, 637, www.riigiteataja.ee

- Finantsabi

Välismaalasele, kes on tunnistaja või kannatanu inimkaubandusega seotud kuriteos, makstakse rahalist toetust samadel alustel ja määras kui rahvusvahelise kaitse saajatele. Vastuvõtukeskuses elavatele välismaalastele makstav rahaline toetus on võrdne kehtiva minimaalse tarbimiskulutustest lähtuva toimetulekupiiriga, mis hetkel on 1000 krooni kuus ning lisaks on neil õigus saada hädapärasteks pisikulutusteks iga kuu 100 krooni.

Pärast elamisloa saamist on isikul õigus saada ka kõiki sotsiaalhoolekande seaduses³¹ sätestatud toetusi (nt toimetulekutoetus) ja teenuseid ning muud abi (nt tööturukoolitus, karjäärinõustamine, toetus ettevõtluse alustamiseks jm).

- Eluase

Välismaalaste seaduse kohaselt võib välismaalase, kes on kannatanu või tunnistaja inimkaubandusega seotud kuriteos, paigutada vajadusel elamisloa taotlemise ja elamisloa andmisel elamisloa kehtivuse ajaks varjupaigataotlejate vastuvõtukeskusesse või Sotsiaalministeeriumi või Sotsiaalministeeriumi valitsemisala asutuse määratud kohta. Saatjata alaealise viibimiskoha määramisel arvestatakse eeskätt alaealise õiguste ja huvidega ning püütakse tagada perekonna ühtsus. Saatjata alaealine paigutatakse täisealise sugulase juurde, eestkostele või perekonnas hooldamisele või laste hoolekandeesutusse.

- Tervishoid

Tervishoiuteenuste korraldamise seaduse § 6 lg 1 kohaselt on igal Eesti Vabariigi territooriumil viibival inimesel, sh ka inimkaubanduse ohvritel, õigus saada vältimatut abi. Vältimatu abi tervishoiuteenuste korraldamise seaduse tähenduses on tervishoiuteenus, mida tervishoiutöötaja osutab olukorras, kus abi edasilükkamine või selle andmata jätmine võib põhjustada abivajaja surma või püsiva tervisekahjustuse.³²

Vastavalt ohvriabi seadusele³³ on süüteoohvritel vajaduse korral õigus saada kuni ühe kuupalga alammäära ulatuses psühholoogilise abi kulu hüvitist. Ka inimkaubanduse ohvid on psühholoogilise abi saamiseks õigustatud isikud.

³¹ Sotsiaalhoolekande seadus, RT I 1995, 21, 323, www.riigiteataja.ee

³² Tervishoiuteenuste korraldamise seadus § 5, RT I 2001, 50, 284, www.riigiteataja.ee

³³ Ohvriabi seaduse § 6¹ lg 1, RT I 2004, 2,3, www.riigiteataja.ee

- Perekonna taasühendamine

Inimkaubanduse ohvritele ei ole loodud eritingimusi perekonna taasühendamiseks. Seega toimub inimkaubanduse ohvrite perekondade taasühendamine samadel alustel, kui muudel tähtajalise elamisloaga Eestis viibivatel välismaalastelgi.

Välismaalaste seadusest tulenevalt on peale kahte aastat püsivalt elamisloa alusel Eestis elamist välismaalase abikaasal võimalus taotleda elamisluba Eestis, kui abikaasade vahel on olemas tihe majanduslik side ja psühholoogiline sõltuvus, perekond on püsiv ja abielu ei ole fiktiivne ning elamisloa taotlus on põhjendatud. Kuna välismaalaste seaduse § 14⁶ lg 1 p 1 kohaselt ei anta inimkaubanduse ohvritele pikaajalist elamisluba, siis puudub neil võimalus taasühineda muude perekonnaliikmetega (lapsed, (vana)vanemad, eestkostetav) kui abikaasa.

- Töötamine

Välismaalaste seadusega nähakse ette, et välismaalasel, kes on saanud elamisloa kaaluka avaliku huvi korral, on õigus töötada Eestis ilma tööloata.³⁴

4. STATISTIKA

Käesolevas peatükis esitatud statistika puudutab ainult pagulasseisundi ja täiendava kaitse seisundi saajaid, kuna Eestile ei ole kunagi esitatud elamisloa taotlust ajutise kaitse või kaaluka avaliku huvi korral. Seega on antud peatükis välja on toodud üldine varjupaika puudutav statistika aastast 1997, kui Eesti hakkas andma kaitset ÜRO 1951. a pagulasseisundi konventsiooni alusel ning lähtudes antud töö spetsifikatsioonist on põhjalikum ülevaade antud aastate 2004 kuni 2009 I pa kohta.

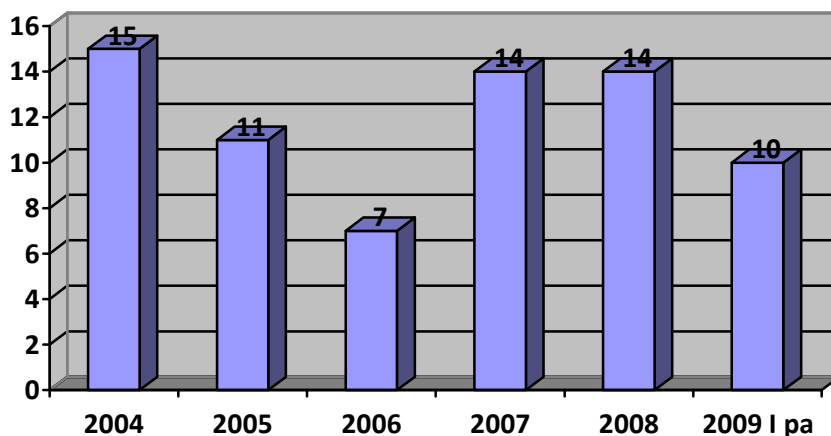
Eesti on olnud seni üheks kõige väiksema varjupaigataotluste arvuga riike EL-s. Ajavahemikus 1997-2009 (I pa) on Eestile esitatud 158 varjupaigataotlust 148 isiku poolt (Tabel 3). Eestis on varjupaika otsinud 30 riigi kodanikud. Enim taotlusi on esitanud Iraagi kodanikud (22), Venemaa kodanikud (21) ja Türgi kodanikud (17), Valgevene kodanikud (11) ja Gruusia kodanikud (10) (Tabel 5). Maailmajagude järgi on 60% taotlejatest pärit Aasiast, 27% Euroopast ja 13% Aafrikast.

Alates 1997. aastast on Eesti andnud rahvusvahelise kaitse 23-le isikule (14,5% taotluse esitanud inimestest). Pagulasseisundi on saanud 11 isikut ning täiendava kaitse seisundi 12 isikut.³⁵ (Tabel 4)

³⁴ Välismaalaste seadus § 14²²

Perioodil 2004 kuni 2009 I poolaasta on Eestile esitatud 71 varjupaigataotlust, keskmiselt 12 taotlust aastas (Joonis 1). Enim taotlusi on esitanud Venemaa (14), Valgevene (12), Türgi (11), Iraagi (6), Gruusia (5), Sri Lanka (4) ja Aserbaidžaaani (3) kodanikud (Tabel 1).

Joonis 1. Esitatud varjupaigataotluste arv aastatel 2004-2009.



Pagulasseisund on antud nimetatud perioodil 7 isikule: kahele Venemaa, Valgevene ja Sri Lanka kodanikule ning ühele Nigeeria kodanikule. Täiendava kaitse seisund on antud kolmele isikule: kahele Sri Lanka kodanikule ja ühele Iraagi kodanikule. (Joonis 2) Täiendava kaitse seisundit on pikendatud aastatel 2004-2009 kahel Sri Lanka kodanikule ning ühel Iraagi kodanikul, kelle elamisluba on pikendatud igal aastal alates 2006. (Tabel 2)

Joonis 2. Varjupaigaotsused riikide ja aastate 2004-2009 I pa lõikes

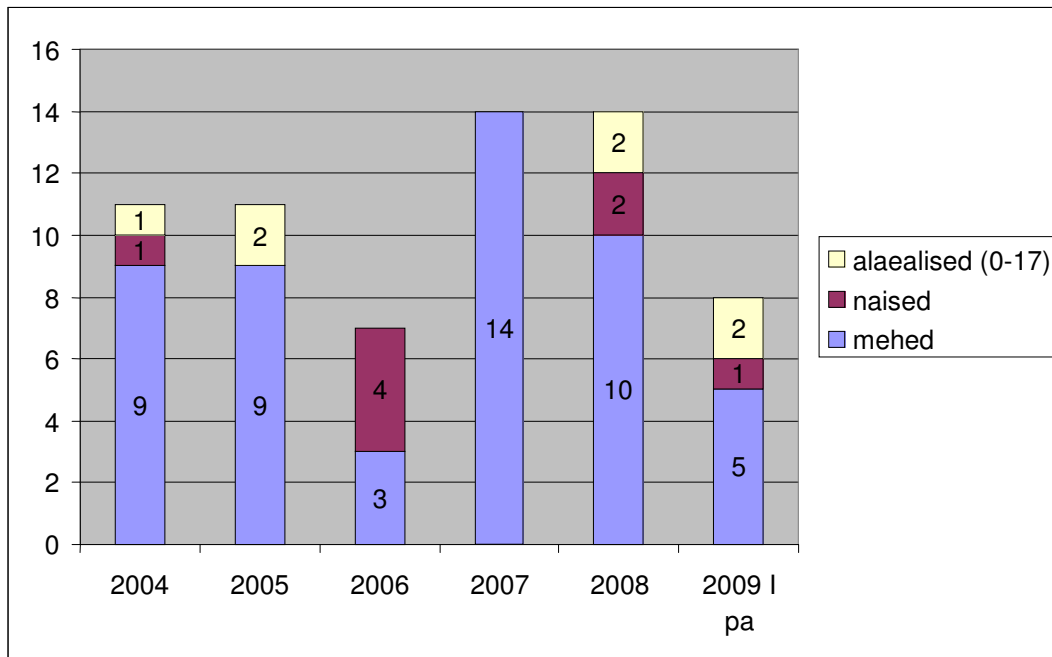
Riik	2004		2005		2006		2007		2008		2009		KOKKU	
	Varju- paik	Täiendav kaitse	Varju- Paik	Täiendav kaitse	Varju- paik	Täiendav kaitse	Varju- paik	Täiendav kaitse	Varju- paik	Täiendav kaitse	Varju- paik	Täiendav kaitse	Varju- paik	Täiendav kaitse
Iraak				1									0	1
Nigeeria									1				1	0
Sri Lanka								2	2				2	2
Valgevene							1		1				2	0
Venemaa							1				1		2	0
KOKKU	0	0	0	1	0	0	2	2	4	0	1	0	7	3

³⁵ KMA vastuskiri SA Eesti Migratsioonifondile nr 6-2/2009-71, 9.07.2009

Suurem osa varjupaigataotlejatest aastatel 2004-2009 on olnud mehed – 50, naissoost varjupaigataotlejaid on olnud 8. Alaealisi varjupaigataotlejaid on olnud 8, kuid ükski neist ei ole olnud saatjata alaealine, vaid on saabunud Eestisse koos oma perekonnaliikmetega. (Joonis 3)

Enamus taotlejad on olnud vanusevahemikuks 18-34 ning 35-64 aastat (58). Alla 18-aastaseid taotlejaid on olnud 8 ning üle 65-aastaseid taotlejaid ei ole olnud ühtegi.³⁶

Joonis 3. Varjupaigataotlejate sooline jaotus aastatel 2004-2009 I pa



³⁶ KMA vastuskiri SA Eesti Migratsioonifondile nr 6-2/2009-71, 17.07.2009

KASUTATUD KIRJANDUS

Publikatsioonid

- Rände ja varjupaiga tegelevad organisatsioonid Eestis, SA Eesti Migratsioonifond, Tallinn 2008, www.migfond.ee
- Rände ja varjupaigapoliitika aruanne 2008, Eesti Migratsioonifond ERV kontaktpunkt, Tallinn 2009
- Pagulased eile, täna, homme. Käsiraamat. Ida-Virumaa Integratsioonikeskus. 2007
- Varjupaiga taotlemine Eestis. Tallinn 2007.
- Koondanalüüs ekspertide poolt koostatud ülevaatest, mis puudutavad rahvusvahelist kaitset saanud isikuid, nende õigusi ning kohustusi. Ülevaade rahvusvahelise kaitse saajate õigustest ja sotsiaalsest kaitsest Eestis. A. Arjupin, M. Soll, Jaan Tõnissoni Instituut.
- Varjupaigataotlejate /pagulaste/asiülitaotlejate integratsiooniprogramm. ESF EQUAL programmi raames Jaan Tõnissoni Instituudi poolt realiseeritav projekt nr 7.0101-0144 „Eesti valimisoleku suurendamine asiülitaotlejate sulandumiseks ühiskonda ESF EQUAL programmi raames“ 2006
- Kuidas saab varjupaigataotleja Eesti riigilt kaitset? A. Viks, I. Teeväli. Käsikäs. Pagulaste ja varjupaigataotlejate laste integreerimine Eesti haridussüsteemi. Artiklikogumik. Haridus- ja Teadusministeerium, Integratsiooni Sihtasutus. Tallinn 2007
- Eesti põgenike- ja pagulaspoliitika ajalooline ülevaade. M. Haruoja. Käsikäs. Pagulaste ja varjupaigataotlejate laste integreerimine Eesti haridussüsteemi. Artiklikogumik. Haridus- ja Teadusministeerium, Integratsiooni Sihtasutus. Tallinn 2007
- EKSPERTHINNANG J. Tõnissoni Instituudi projektile „Kohaliku omavalitsuse tasandi varjupaigataotlejate ja rahvusvahelise kaitse saanud isikute ja nende lastega tegelevate töötajate koostöömudel“. Ekspert: Anu Rannaveski
- Ülevaade rahvusvahelise kaitse saajate õigustest ja sotsiaalsest kaitsest Eestis ning nende õiguste analüüs. Andrei Arjupin, ekspert

Õigusaktid:

- Välismaalaste seadus, RT I 1993, 44, 637, www.riigiteataja.ee
- Välismaalasele rahvusvahelise kaitse andmise seadus, RT I 2006, 2, 3, www.riigiteataja.ee
- Kodakondsuse seadus, RT I 1995, 12, 122, www.riigiteataja.ee
- Eesti Vabariigi haridusseadus, RT I 1992, 22, 192, www.riigiteataja.ee
- Sotsiaalhoolekande seadus, RT I 1995, 21, 323, www.riigiteataja.ee
- Tervishoiuteenuste korraldamise seadus, RT I 2001, 50, 284, www.riigiteataja.ee
- Ohvriabi seadus, RT I 2004, 2, 3, www.riigiteataja.ee
- Ravikindlustuse seadus, RT I 2002, 62, 377, www.riigiteataja.ee
- Pagulaste seadus RTI, 13.03.1997, 19, 306, www.riigiteataja.ee
- Siseministri 15. juuni 2007 määrus nr 39 „Prokuratuuri taotluses kaaluka avaliku huvi korral tähtajalise elamisloa andmise menetluse algatamiseks esitatavate andmete ja taotlusele lisatavate dokumentide loetelu ning prokuratuuri taotluse vorm“ RTL, 26.06.2007, 51, 928
- Vabariigi Valitsuse 14. juuli 2006. a määrusega nr 162 „Pagulase ja täiendava kaitse saaja ning tema perekonnaliikme elamisloa taotlemise, andmise ja pikendamise ning kehtetuks tunnistamise kord, elamisloa taotlemisel esitatavate tõendite ja andmete loetelu ning elamisloa andmete isikutunnistusele kandmise kord“, RT I 2006, 34, 263

- Vabariigi Valitsuse 28.09. 2006. a määrus nr 211 „Ajutise kaitse saaja ja tema perekonnaliikme elamisloa taotlemise, andmise ja pikendamise ning kehtetuks tunnistamise kord, elamisloa taotlemisel esitatavate tõendite ja andmete loetelu ning elamisloa andmete isikutunnistusele kandmise kord“, RT I 2006, 42, 324
- Pagulasseisundi konventsioon (*Convention relating to the Status of Refugees*), mis on koostatud 1951. aasta 28. juulil Genfis, jõustus Eesti suhtes 1997. aasta 9. juulil, RT II 1997, 6, 26, www.riigiteataja.ee
- 31. Jaanuari 1967. aasta pagulasseisundi protokoll (*Protocol relating to the Status of Refugees of 31 January 1967*), mis on koostatud New Yorgis, jõustus Eesti suhtes 1997. aasta 10. aprillil, RT II 1997, 6, 26, www.riigiteataja.ee
- Euroopa Liidu Nõukogu direktiiv 2003/9/EÜ, 27. jaanuar 2003, millega sätestatakse varjupaigataotlejate vastuvõtu miinimumnõuded, <http://eur-lex.europa.eu/LexUriServ/LexUriServ.do?uri=DD:19:06:32003L0009:ET:PDF>
- Euroopa Liidu Nõukogu direktiiv 2001/55/EÜ, 20. juuli 2001, miinimumnõuete kohta ajutise kaitse andmiseks ümberasustatud isikute massilise sissevoolu korral ning meetmete kohta liikmesriikide jõupingutuste tasakaalustamiseks nende isikute vastuvõtmisel ning selle tagajärgede kandmisel, <http://eur-lex.europa.eu/LexUriServ/LexUriServ.do?uri=DD:19:04:32001L0055:ET:PDF>
- Euroopa Liidu Nõukogu direktiiv 2004/83/EÜ, 29. aprill 2004, miinimumnõuete kohta, mida kolmandate riikide kodanikud ja kodakondsuseta isikud peavad täitma, et saada pagulase või muul põhjusel rahvusvahelist kaitset vajava isiku staatus, ja antava kaitse sisu kohta, <http://eur-lex.europa.eu/LexUriServ/LexUriServ.do?uri=DD:19:07:32004L0083:ET:PDF>
- Euroopa Liidu Nõukogu direktiiv 2005/85/EÜ, 1. detsember 2005, liikmesriikides pagulasseisundi omistamise ja äravõtmise menetluse miinimumnõuete kohta, <http://eur-lex.europa.eu/LexUriServ/LexUriServ.do?uri=OJ:L:2005:326:0013:0034:ET:PDF>
- Euroopa Liidu Nõukogu direktiiv 2003/86/EÜ, 22. september 2003, perekonna taasühinemise õiguse kohta, <http://eur-lex.europa.eu/LexUriServ/LexUriServ.do?uri=DD:19:06:32003L0086:ET:PDF>
- Seletuskiri välismaalaste seaduse ja sellega seonduvalt teiste seaduste muutmise seaduse eelnõu juurde, eogus.just.ee/?act=dok&subact=1&DOK_W=148842

Koduleheküljed:

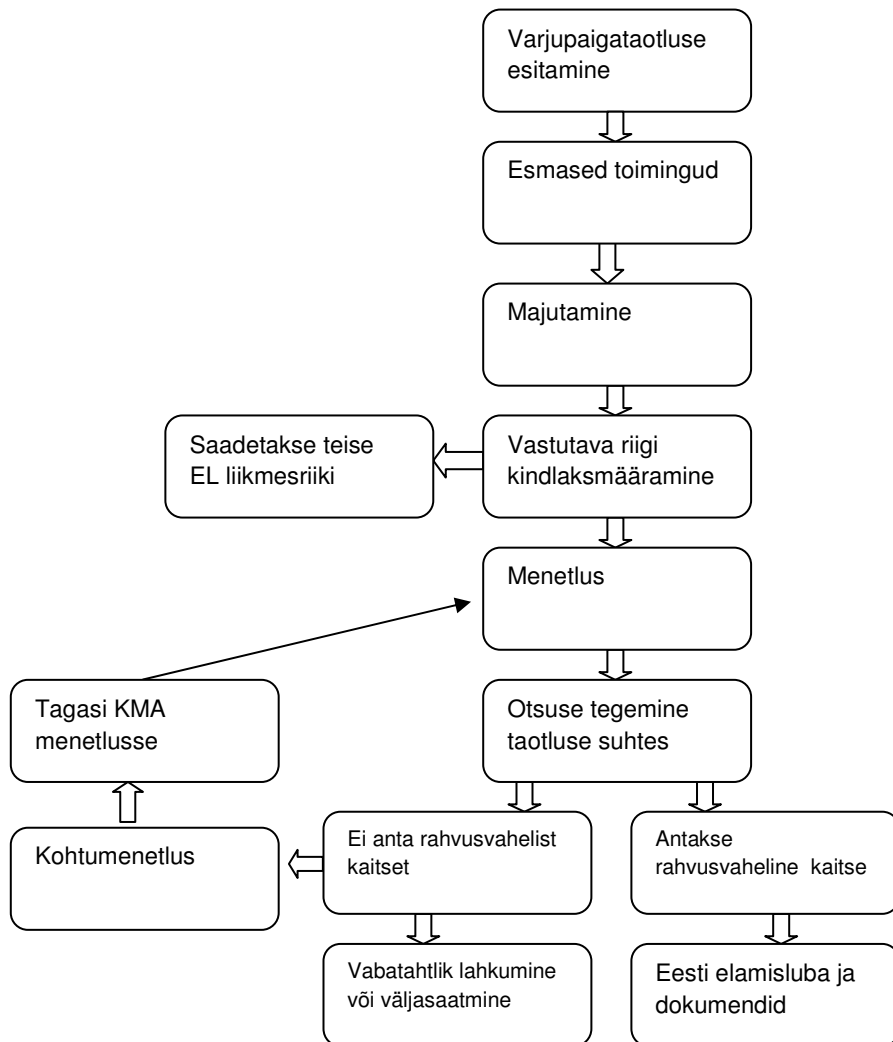
- KMA www.mig.ee
- Siseministeerium www.siseministeerium.ee
- Piirivalveamet www.pv.ee
- Justiitsministeerium www.just.ee
- Sotsiaalministeerium www.sm.ee
- SA Eesti Migratsioonifond www.migfond.ee
- Jaan Tõnissoni Instituut www.jti.ee
- Illuka Varjupaigataotlejate Vastuvõtukeskus www.ivv.ee

Muu:

- KMA vastuskiri SA Eesti Migratsioonifondile nr 6-2/2009- 69
- KMA vastuskiri SA Eesti Migratsioonifondile nr 6-2/2009- 71
- Siseministeeriumi vastuskiri SA Eesti Migratsioonifondile nr 6-2/2009- 70
- Jaan Tõnissoni Instituudi vastuskiri SA Eesti Migratsioonifondile nr 6-2/2009- 72

LISAD

LISA 1. Varjupaigataotluse menetluskem



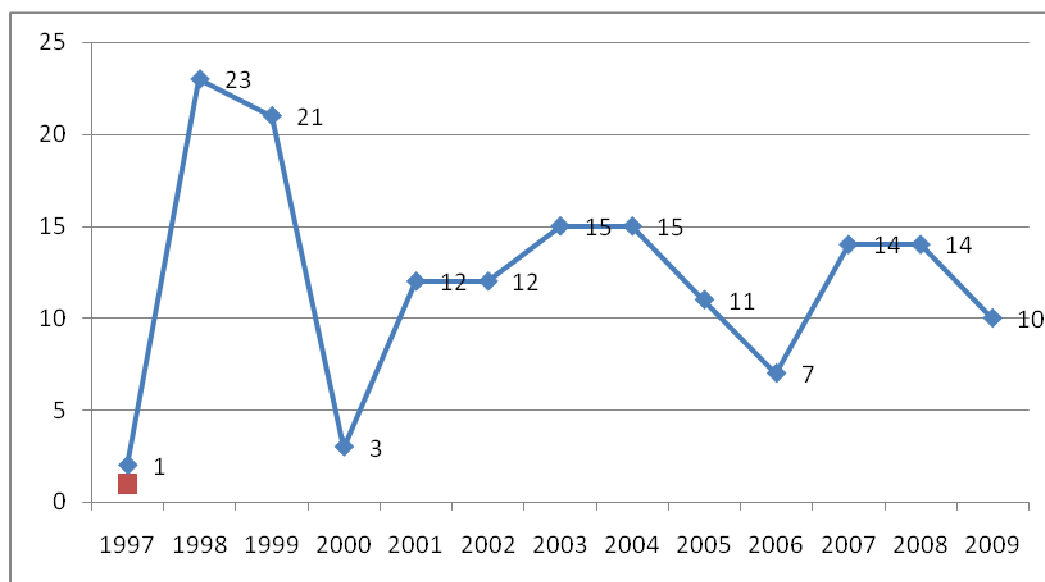
Tabel 1. Esitatud varjupaigataotlused 2004-2009 I pa kodakondsuse järgi

aasta	2004	2005	2006	2007	2008	2009 I pa	Kokku
Gruusia	1				2	2	5
Iraak	1	3			1	1	6
Kodakondsuseta						2	2
Kongo DV						1	1
Mongoolia						1	1
Uganda						1	1
Ukraina					1	1	2
Valgevene				7	4	1	12
Nigeeria			1		1		2
Senegal					1		1
Türgi	7	2	1		1		11
Venemaa		4	4	3	3		14
Kamerun			1				1
Sri Lanka				4			4
Aserbaidžaan	3						3
Sierra Leone		1					1
Usbekistan	1						1
Teadmata		1					1
Jaapan	1						1
Leedu	1						1
KOKKU	15	11	7	14	14	10	71

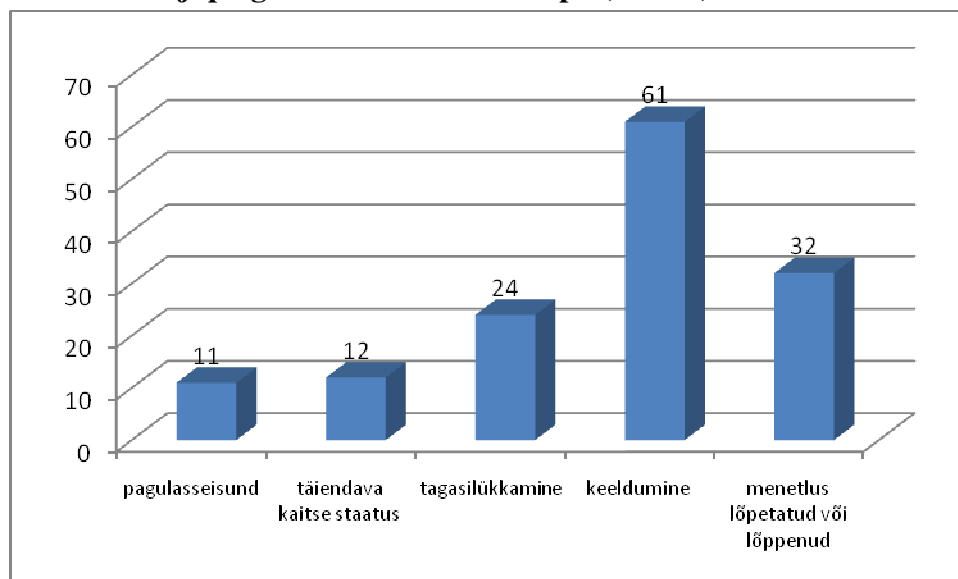
Tabel 2. Rahvusvahelise kaitse pikendamise otsused riikide ja aastate 2004-2009 I pa lõikes

Riik	2004		2005		2006		2007		2008		2009		KOKKU	
	Varju-paik	Täiendav kaitse	Varju-Paik	Täiendav kaitse	Varju-paik	Täiendav kaitse	Varju-paik	Täiendav kaitse	Varju-paik	Täiendav kaitse	Varju-paik	Täiendav kaitse	Varju-paik	Täiendav kaitse
Iraak						1		1		1			0	3
Sri Lanka										2			0	2
KOKKU	0	0	0	0	0	1	0	1	0	3	0	0	0	5

Tabel 3. Varjupaigataotluste arv aastatel 1997-2009 I pa



Tabel 4. Varjupaigaotsused 1997-2009 I pa (N=140)



Tabel 5. Varjupaigataotlejad kodakondsuse järgi 1997-2009 I pa

